



สำนักงานประกันสังคม

สถานการณ์สถิติการประสบอันตรายหรือเจ็บป่วย  
เนื่องจากการทำงาน ปี 2550 - 2554



สำนักงานกองทุนเงินทดแทน สำนักงานประกันสังคม  
กระทรวงแรงงาน



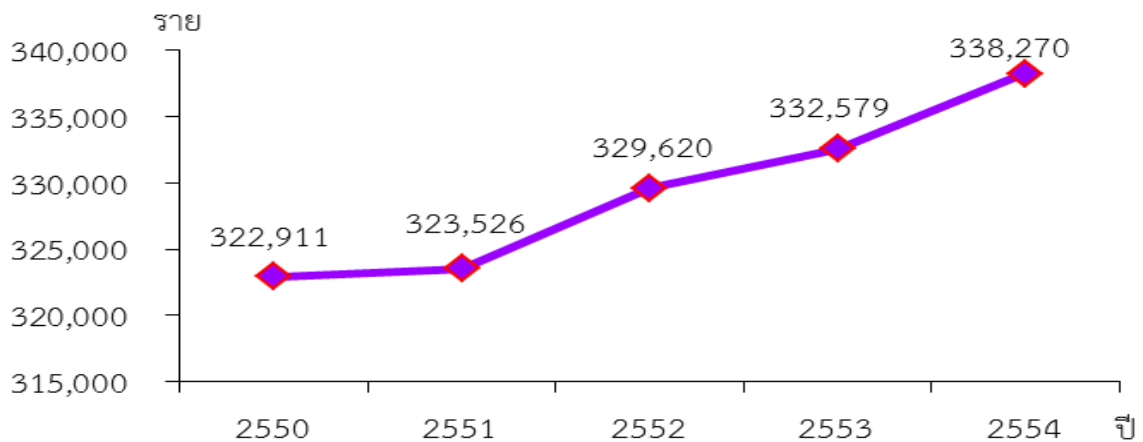
## สถานการณ์สถิติการประสบอันตรายหรือเจ็บป่วยเนื่องจากการทำงาน ปี 2550-2554

### ขอบข่ายความคุ้มครอง

#### 1. จำนวนนายจ้าง

ปี 2554 มีนายจ้างที่อยู่ในความคุ้มครองของกองทุนเงินทดแทน จำนวน 338,270 ราย เพิ่มขึ้นจากปี 2553 ร้อยละ 1.71 เมื่อพิจารณาจำนวนนายจ้างของปี 2550-2554 พบว่า ปี 2550 มีจำนวนนายจ้าง 322,911 ราย และปีต่อมาจำนวนนายจ้างมีแนวโน้มเพิ่มขึ้นอย่างต่อเนื่อง เฉลี่ยร้อยละ 1.17 ต่อปี

แผนภูมิที่ 1 จำนวนนายจ้าง ปี 2550 -2554



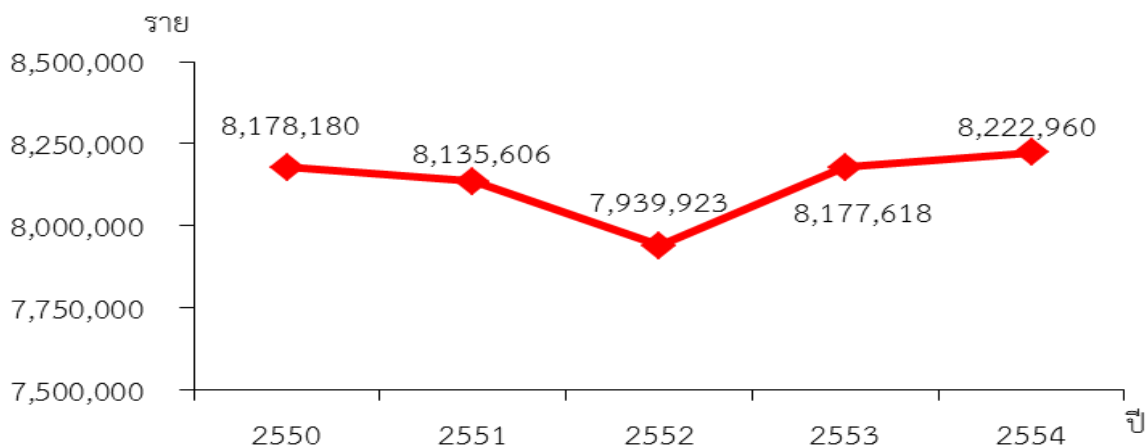
ที่มา : กองวิจัยและพัฒนา

#### 2. จำนวนลูกจ้าง

ปี 2554 มีลูกจ้างที่อยู่ในความคุ้มครองของกองทุนเงินทดแทน จำนวน 8,222,960 ราย เพิ่มขึ้นจากปี 2553 ร้อยละ 0.55 เมื่อพิจารณาจำนวนลูกจ้างของปี 2550 - 2554 พบว่า ปี 2552 จำนวนลูกจ้างลดลงจากปี 2551 ร้อยละ 2.41 เนื่องจากในช่วงปลายปี 2551 เกิดวิกฤตเศรษฐกิจโลก ได้ส่งผลกระทบต่อระบบเศรษฐกิจไทย ทำให้อัตราการเติบโตทางเศรษฐกิจลดลง เกิดสภาวะการเลิกจ้างเพิ่มขึ้นต่อเนื่องจนถึงปี 2552

ในขณะเดียวกัน ปี 2552 รัฐบาลได้มีมาตรการกระตุ้นเศรษฐกิจ ทำให้อัตราการเติบโตทางเศรษฐกิจในปี 2553 ขยายตัวเพิ่มขึ้น (ที่มา : สำนักงานคณะกรรมการพัฒนาการเศรษฐกิจและสังคมแห่งชาติ)

## แผนภูมิที่ 2 จำนวนลูกจ้าง ปี 2550-2554



ที่มา : กองวิจัยและพัฒนา

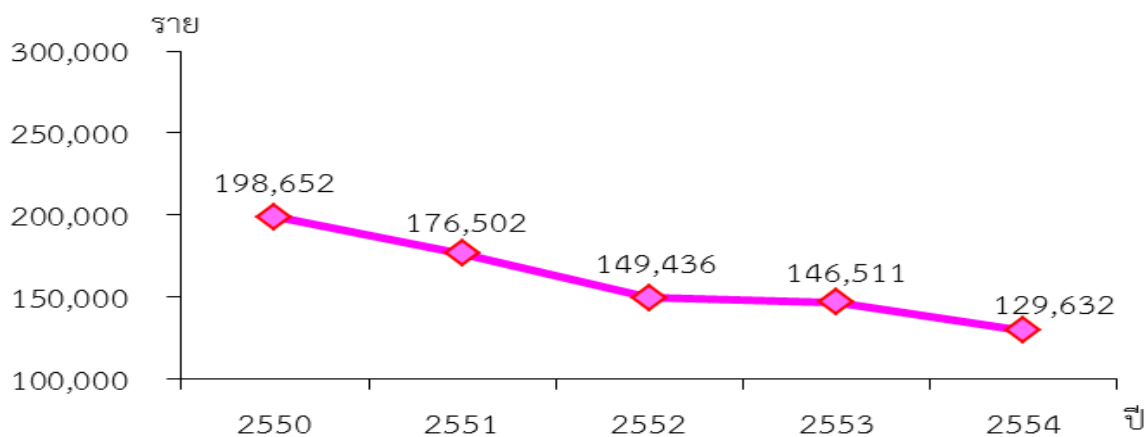
### การวิจัยเงินทดแทน

สำนักงานกองทุนเงินทดแทน ดำเนินการรวบรวมข้อมูลสถิติการประสบอันตรายหรือเจ็บป่วย เนื่องจากการทำงานของลูกจ้าง ปี 2550-2554 สรุปได้ดังนี้

#### 1. จำนวนการประสบอันตรายหรือเจ็บป่วยเนื่องจากการทำงาน

ปี 2554 มีจำนวนการประสบอันตราย 129,632 ราย ลดลงจากปี 2553 ร้อยละ 11.52 เมื่อพิจารณาจำนวนการประสบอันตรายของ ปี 2550 - 2554 พบว่า ปี 2550 มีการประสบอันตราย 198,652 ราย และปีต่อมาจำนวนการประสบอันตรายมีแนวโน้มลดลงอย่างต่อเนื่อง เฉลี่ยร้อยละ 9.99 ต่อปี

แผนภูมิที่ 3 จำนวนการประสบอันตรายหรือเจ็บป่วยเนื่องจากการทำงาน ปี 2550-2554

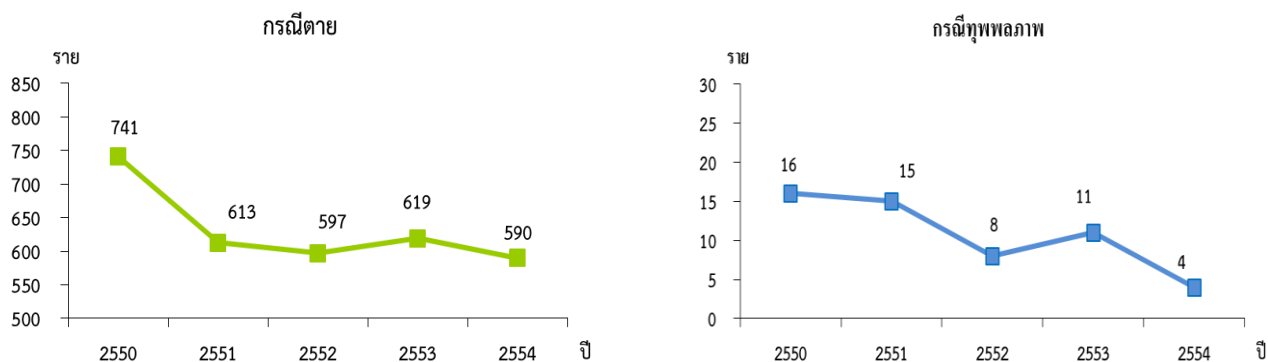


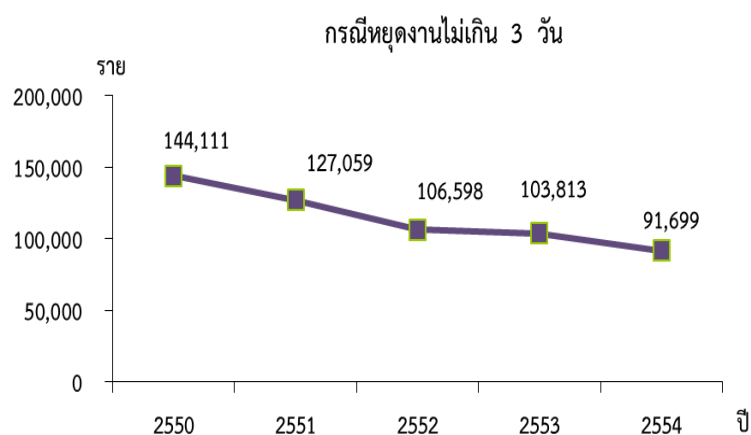
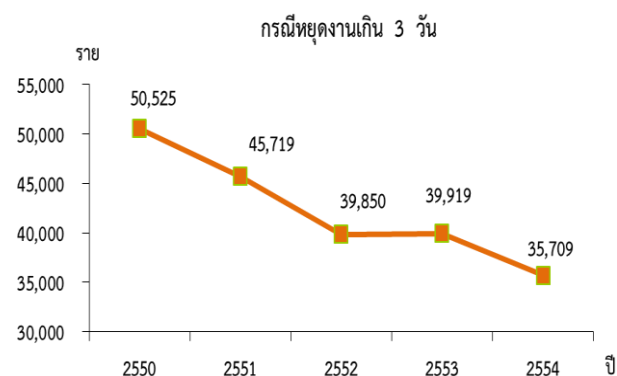
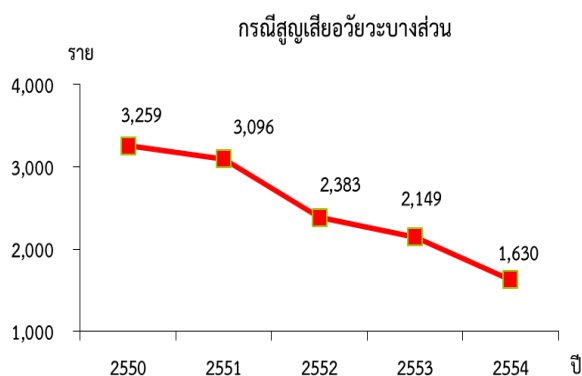
ตารางที่ 1 จำนวนการประสบอันตรายหรือเจ็บป่วยเนื่องจากการทำงาน  
จำแนกตามความรุนแรง ปี 2550-2554

ปี	ความรุนแรง											
	ตาย		ทุพพลภาพ		สูญเสียอวัยวะ บางส่วน		หยุดงานเกิน 3 วัน		หยุดงานไม่เกิน 3 วัน		รวมทั้งสิ้น	
	จำนวน (ราย)	ร้อยละ	จำนวน (ราย)	ร้อยละ	จำนวน (ราย)	ร้อยละ	จำนวน (ราย)	ร้อยละ	จำนวน (ราย)	ร้อยละ	จำนวน (ราย)	ร้อยละ
2550	741	0.37	16	0.01	3,259	1.64	50,525	25.43	144,111	72.54	198,652	100.00
2551	613	0.35	15	0.01	3,096	1.75	45,719	25.90	127,059	71.99	176,502	100.00
2552	597	0.40	8	0.01	2,383	1.59	39,850	26.67	106,598	71.33	149,436	100.00
2553	619	0.42	11	0.01	2,149	1.47	39,919	27.25	103,813	70.86	146,511	100.00
2554	590	0.46	4	0.00	1,630	1.26	35,709	27.55	91,699	70.74	129,632	100.00
เฉลี่ย 5 ปี	632	0.40	11	0.01	2,503	1.54	42,344	26.56	114,656	71.49	160,147	100.00

จากตารางที่ 1 เมื่อพิจารณาความรุนแรงของการประสบอันตราย ในช่วงปี 2550-2554 พบว่า เฉลี่ย 5 ปี ลูกจ้างส่วนใหญ่ประสบอันตรายและหยุดงานไม่เกิน 3 วัน คิดเป็นร้อยละ 71.49 รองลงมา คือ ประสบอันตรายและหยุดงานเกิน 3 วัน คิดเป็นร้อยละ 26.56 และมีลูกจ้างประสบอันตรายกรณีสูญเสียอวัยวะ ร้อยละ 1.54 และกรณีตาย ร้อยละ 0.40 สำหรับกรณีทุพพลภาพ มีสัดส่วนน้อยที่สุด คิดเป็นร้อยละ 0.01 ของลูกจ้างที่ประสบอันตรายจากการทำงานทั้งหมด

แผนภูมิที่ 4 แสดงจำนวนการประสบอันตรายหรือเจ็บป่วยเนื่องจากการทำงาน  
จำแนกตามความรุนแรง 5 กรณี (ตาย ทุพพลภาพ สูญเสียอวัยวะ หยุดงานเกิน 3 วัน หยุดงานไม่เกิน 3 วัน)  
ปี 2550-2554





เมื่อพิจารณาอัตราการเปลี่ยนแปลงเฉลี่ยต่อปี จำแนกตามความรุนแรง พบว่า ลูกจ้างที่ได้รับอันตรายกรณีทุพพลภาพ มีอัตราเฉลี่ยลดลงมากที่สุด ร้อยละ 19.76 ต่อปี รองลงมา คือ ลูกจ้างที่ได้รับอันตรายกรณีสูญเสียอวัยวะบางส่วน มีอัตราเฉลี่ยลดลงร้อยละ 15.50 ต่อปี และลูกจ้างที่ได้รับอันตรายและหยุดงานไม่เกิน 3 วัน มีอัตราเฉลี่ยลดลงร้อยละ 10.55 ต่อปี ตามลำดับ สำหรับลูกจ้างที่ได้รับอันตรายจนถึงแก่ความตาย มีอัตราเฉลี่ยลดลงน้อยที่สุด ร้อยละ 5.22 ต่อปี

## 2. อัตราการประสบอันตรายต่อลูกจ้าง 1,000 ราย

อัตราการประสบอันตรายเนื่องจากการทำงานต่อลูกจ้าง 1,000 ราย คำนวณได้จากจำนวนการประสบอันตรายทั้งหมดใน 1 ปี หารด้วยจำนวนลูกจ้างที่อยู่ในความคุ้มครองกองทุนเงินทดแทนทั้งหมด ณ สิ้นปี คูณด้วย 1,000

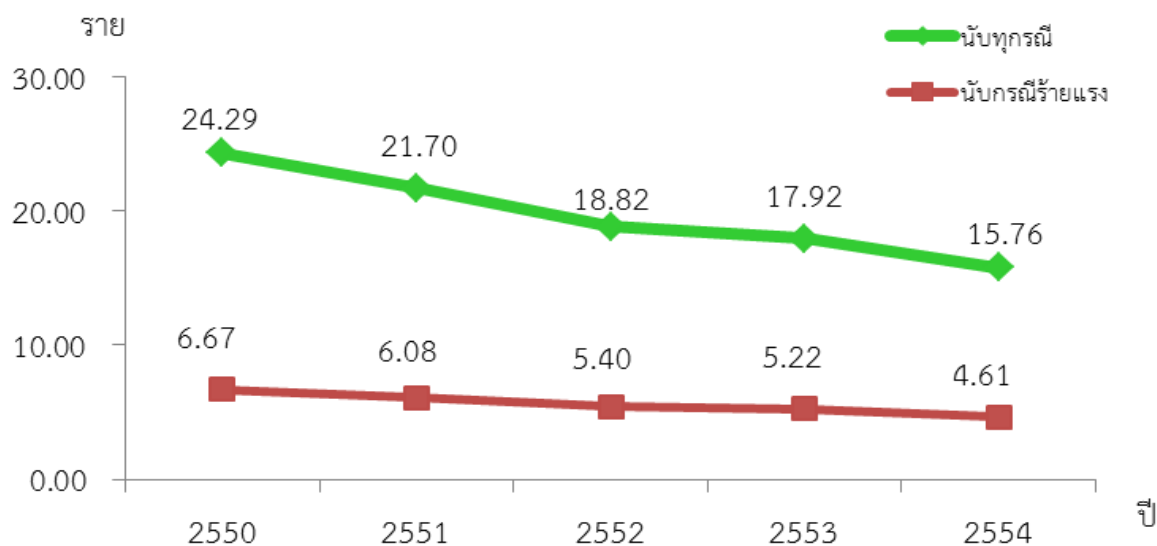
การคำนวณอัตราการประสบอันตรายต่อลูกจ้าง 1,000 ราย แบ่งเป็น 2 กรณี

1. นับจำนวนการประสบอันตรายทุกกรณีความรุนแรง (ตาย ทุพพลภาพ สูญเสียอวัยวะ หยุดงานเกิน 3 วัน หยุดงานไม่เกิน 3 วัน)
2. นับจำนวนการประสบอันตรายกรณีร้ายแรง (ตาย ทุพพลภาพ สูญเสียอวัยวะ หยุดงานเกิน 3 วัน)

ในช่วงปี 2550 – 2554 พบว่า อัตราการประสบอันตรายต่อลูกจ้าง 1,000 ราย (รวมทุกกรณีความรุนแรง) มีแนวโน้มลดลงเฉลี่ยร้อยละ 10.19 ต่อปี โดยปี 2550 อัตราการประสบอันตรายเท่ากับ 24.29 รายต่อพันราย และต่อมาในปี 2554 ลดลงอยู่ที่อัตรา 15.76 รายต่อพันราย

เมื่อพิจารณาอัตราการประสบอันตรายต่อลูกจ้าง 1,000 ราย (กรณีร้ายแรง) พบว่า ในช่วงปี 2550-2554 มีแนวโน้มลดลงเช่นกันเฉลี่ยร้อยละ 8.76 ต่อปี โดยปี 2550 อัตราการประสบอันตรายเท่ากับ 6.67 รายต่อพันราย และต่อมาในปี 2554 ลดลงอยู่ที่อัตรา 4.61 รายต่อพันราย

แผนภูมิที่ 5 อัตราการประสบอันตรายต่อลูกจ้าง 1,000 ราย ปี 2550-2554

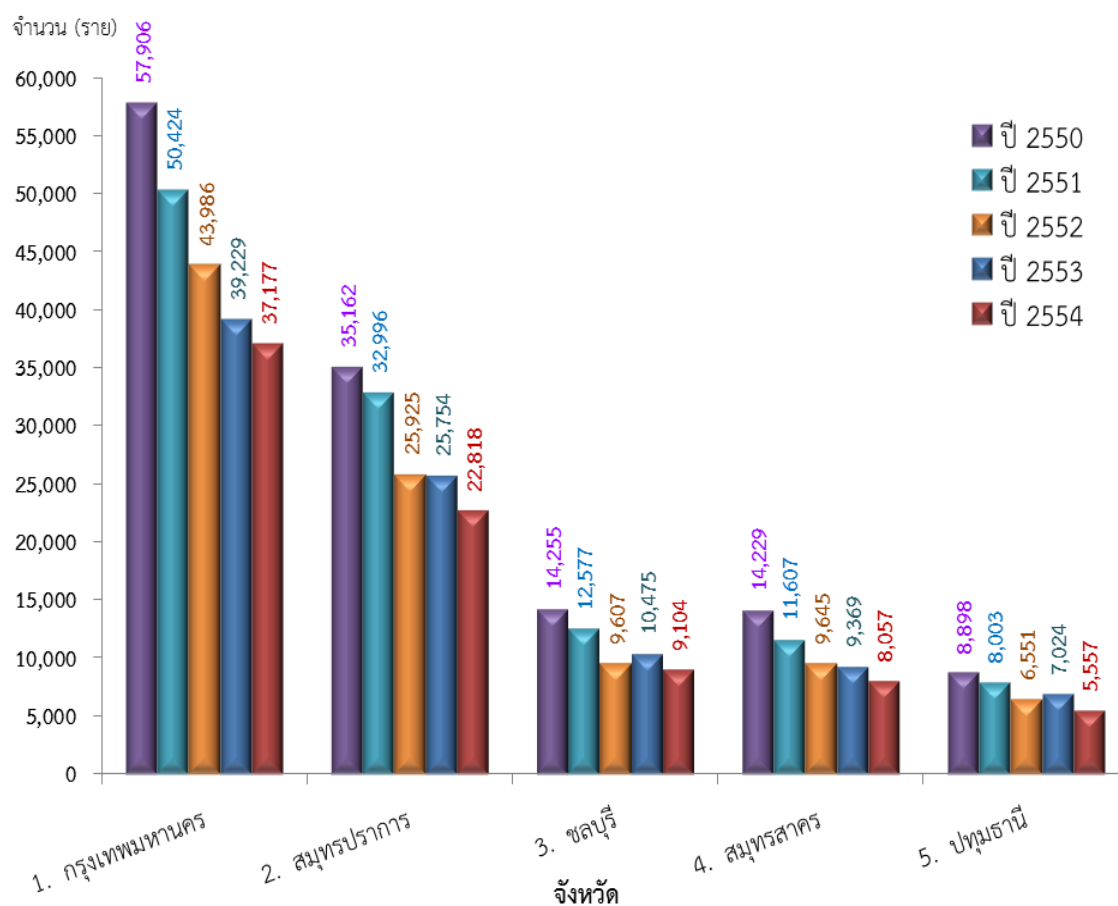


### 3. ลักษณะการประสบอันตรายของลูกจ้าง จำแนกตามประเด็นที่สำคัญ ดังนี้

#### 3.1 จังหวัด

พบว่า จังหวัดที่มีจำนวนลูกจ้างประสบอันตรายสูงสุด 5 อันดับแรกของปี 2550 – 2554 ไม่แตกต่างกัน คือ จังหวัดกรุงเทพมหานคร ยังคงเป็นจังหวัดที่มีจำนวนการประสบอันตรายสูงสุด หรือโดยเฉลี่ย 5 ปี มีลูกจ้างประสบอันตรายร้อยละ 28.52 ต่อปี ของจำนวนการประสบอันตรายทั้งหมด รองลงมา คือ จังหวัดสมุทรปราการ ร้อยละ 17.78 และจังหวัดชลบุรี ร้อยละ 6.98 ตามลำดับ

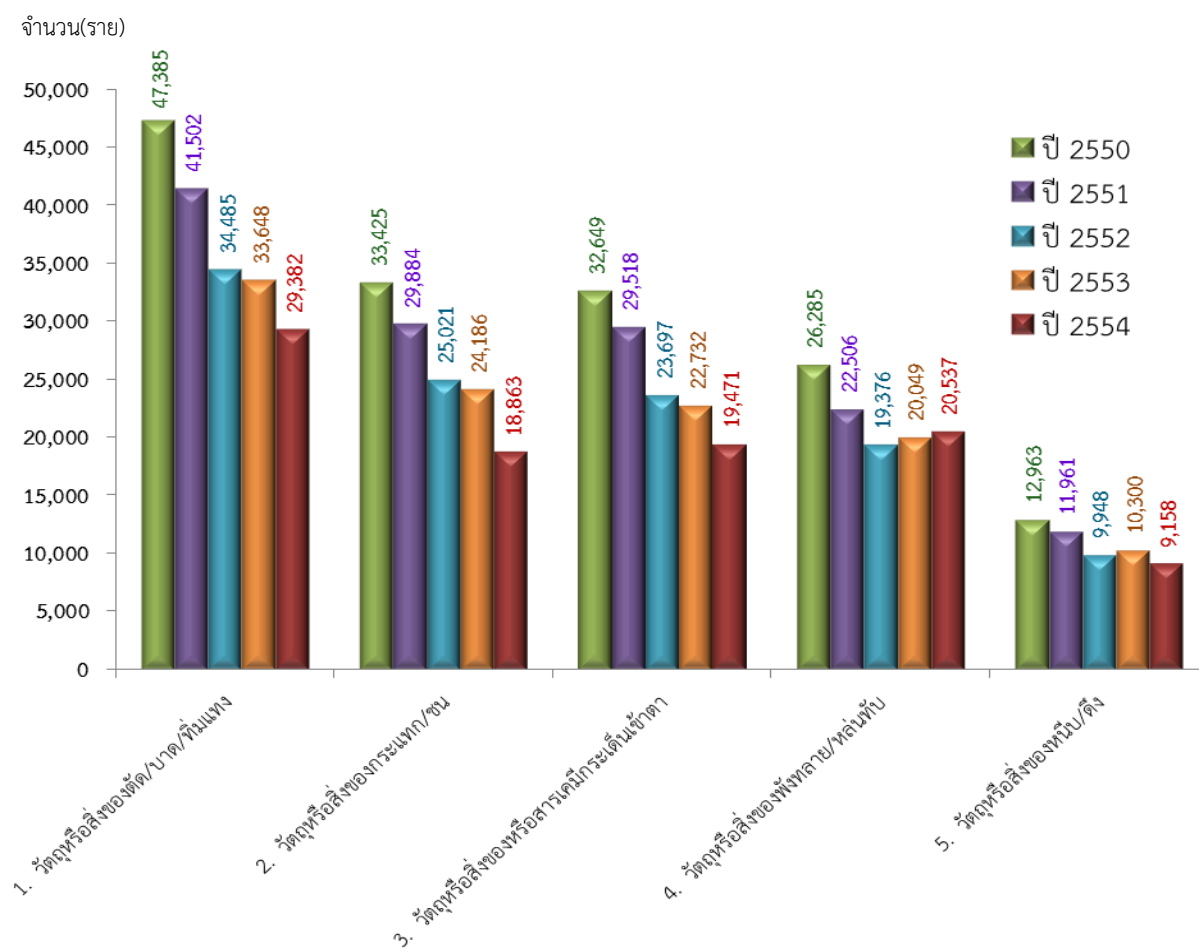
แผนภูมิที่ 6 จังหวัดที่มีจำนวนการประสบอันตรายหรือเจ็บป่วยเนื่องจากการทำงาน สูงสุด 5 อันดับแรก ปี 2550-2554



### 3.2 สาเหตุที่ประสบอันตราย

พบว่า สาเหตุที่ทำให้ลูกจ้างประสบอันตรายหรือเจ็บป่วยเนื่องจากการทำงานสูงสุด 5 อันดับแรกของปี 2550-2554 ไม่แตกต่างกัน คือ วัตถุหรือสิ่งของตัด/บาด/ทิ่มแทง ยังคงเป็นสาเหตุหลักของการประสบอันตราย หรือโดยเฉลี่ย 5 ปี มีลูกจ้างประสบอันตรายร้อยละ 23.22 ต่อปี ของจำนวนการประสบอันตรายทั้งหมด รองลงมา คือ วัตถุหรือสิ่งของกระแทก/ชน ร้อยละ 16.31 และวัตถุหรือสิ่งของหรือสารเคมีกระเด็นเข้าตา ร้อยละ 15.91 ตามลำดับ

แผนภูมิที่ 7 สาเหตุที่ทำให้ลูกจ้างประสบอันตรายหรือเจ็บป่วยเนื่องจากการทำงานสูงสุด 5 อันดับแรก ปี 2550-2554



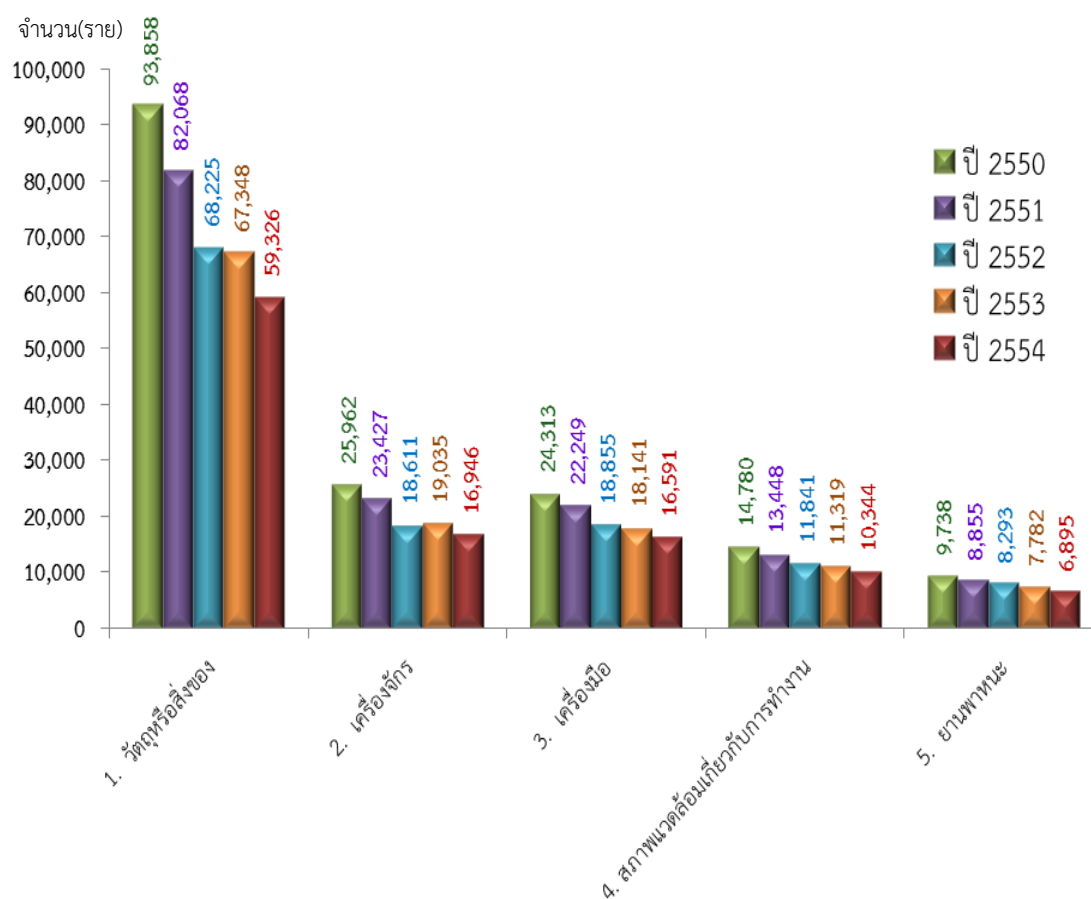
สาเหตุที่ทำให้ประสบอันตราย



### 3.3 สิ่งที่ทำให้ประสบอันตราย

พบว่า สิ่งที่ทำให้ลูกจ้างประสบอันตรายหรือเจ็บป่วยเนื่องจากการทำงานสูงสุด 5 อันดับแรกของปี 2550-2554 ไม่แตกต่างกัน คือ วัตถุหรือสิ่งของ หรือโดยเฉลี่ย 5 ปี มีลูกจ้างประสบอันตราย ร้อยละ 46.23 ต่อปี ของจำนวนการประสบอันตรายทั้งหมด รองลงมา คือ เครื่องจักร ร้อยละ 12.97 และเครื่องมือ ร้อยละ 12.53 ตามลำดับ

แผนภูมิที่ 8 สิ่งที่ทำให้ลูกจ้างประสบอันตรายหรือเจ็บป่วยเนื่องจากการทำงาน สูงสุด 5 อันดับแรก ปี 2550-2554

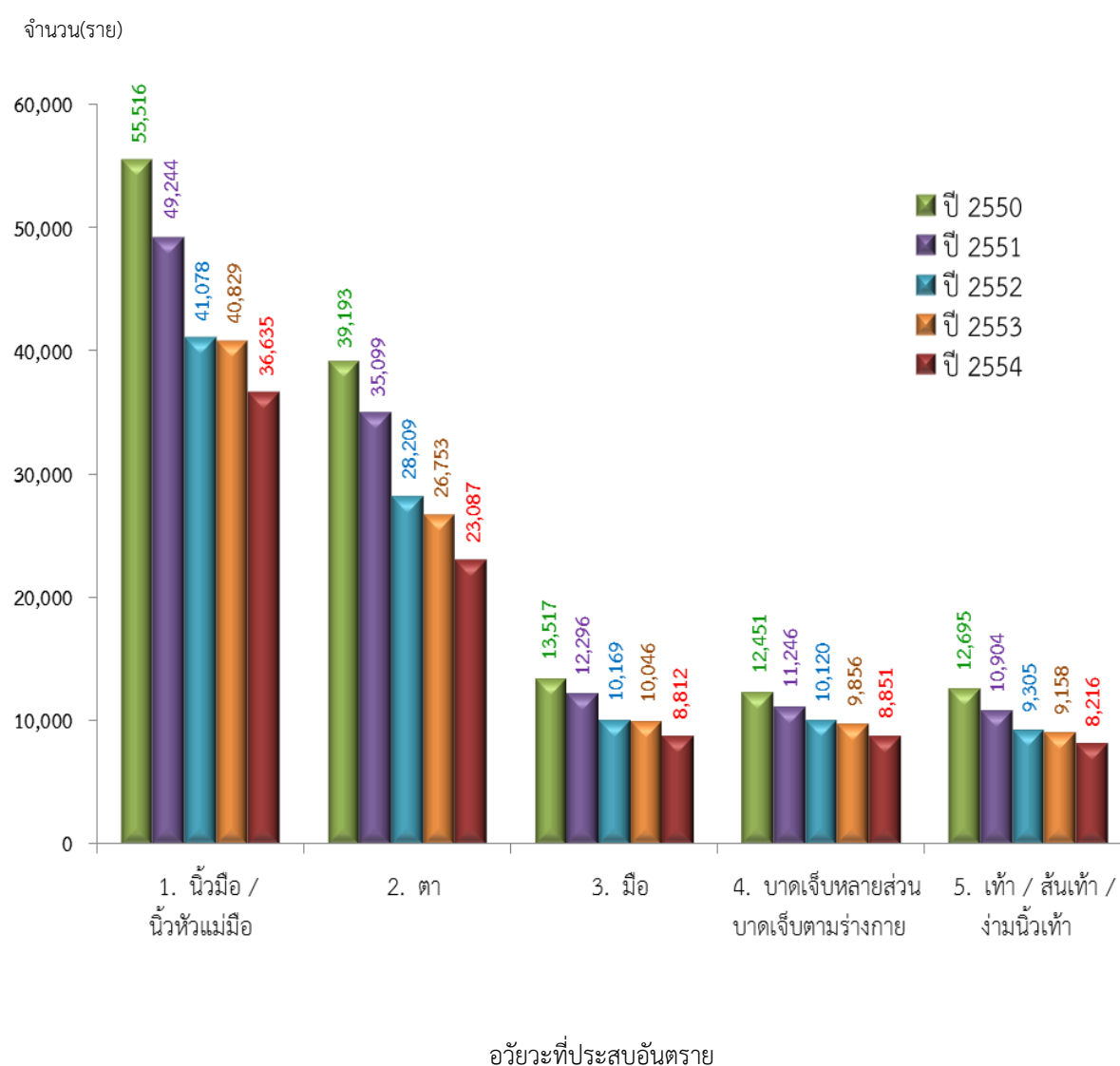


สิ่งที่ทำให้ประสบอันตราย

### 3.4 อวัยวะที่ได้รับอันตราย

พบว่า อวัยวะที่ลูกจ้างได้รับอันตรายประสบอันตรายหรือเจ็บป่วยเนื่องจากการทำงาน สูงสุด 5 อันดับแรกของปี 2550-2554 ไม่แตกต่างกัน คือ ยังคงเป็นนิ้วมือ/นิ้วหัวแม่มือ หรือโดยเฉลี่ย 5 ปี มีลูกจ้างประสบอันตรายร้อยละ 27.89 ต่อปี ของจำนวนการประสบอันตรายทั้งหมด รองลงมา คือ ตา ร้อยละ 18.91 และมือ ร้อยละ 6.85 ตามลำดับ

แผนภูมิที่ 9 อวัยวะที่ลูกจ้างได้รับอันตรายหรือเจ็บป่วยเนื่องจากการทำงาน สูงสุด 5 อันดับแรก ปี 2550-2554

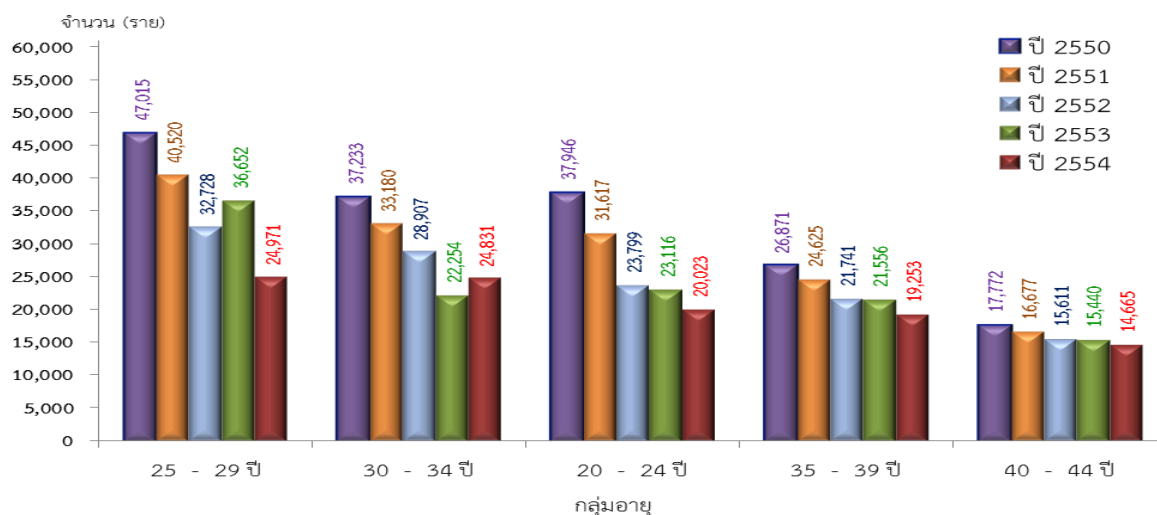


### 3.5 กลุ่มอายุ

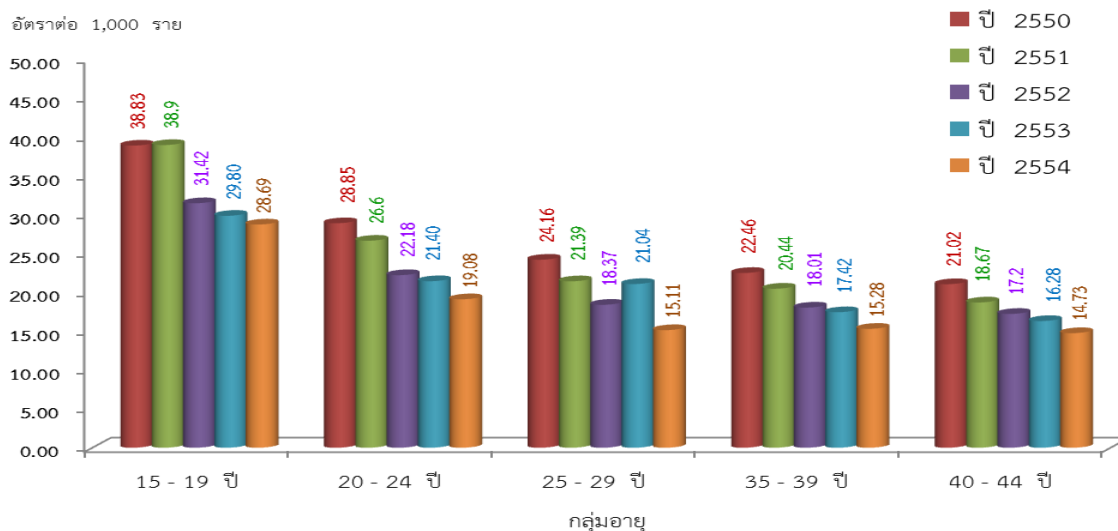
พบว่า กลุ่มอายุของลูกจ้างที่มีจำนวนการประสบอันตรายสูงสุดของปี 2550 - 2554 ไม่แตกต่างกัน คือ กลุ่มอายุ 25-29 ปี ยังคงเป็นกลุ่มอายุที่มีจำนวนการประสบอันตรายสูงสุด หรือโดยเฉลี่ย 5 ปี คิดเป็นร้อยละ 22.56 ต่อปี ของจำนวนการประสบอันตรายทั้งหมด รองลงมา คือ กลุ่มอายุ 30-34 ปี ร้อยละ 18.25 และกลุ่มอายุ 20-24 ปี ร้อยละ 16.83 ตามลำดับ

เมื่อพิจารณาอัตราการประสบอันตรายต่อลูกจ้าง 1,000 ราย พบว่า ลูกจ้างอายุ 15 - 19 ปี ยังคงเป็นกลุ่มอายุที่มีอัตราการประสบอันตรายสูงสุด หรือโดยเฉลี่ย 5 ปี เท่ากับ 33.53 รายต่อพันราย รองลงมา คือ ลูกจ้างอายุ 20-24 ปี เท่ากับ 23.62 รายต่อพันราย และลูกจ้างอายุ 25-29 ปี เท่ากับ 20.01 รายต่อพันราย ตามลำดับ

แผนภูมิที่ 10 กลุ่มอายุที่ลูกจ้างได้รับอันตรายหรือเจ็บป่วยเนื่องจากการทำงาน สูงสุด 5 อันดับแรก ปี 2550-2554



แผนภูมิที่ 11 อัตราการประสบอันตรายต่อลูกจ้าง 1,000 ราย สูงสุด 5 อันดับแรก ปี 2550 - 2554

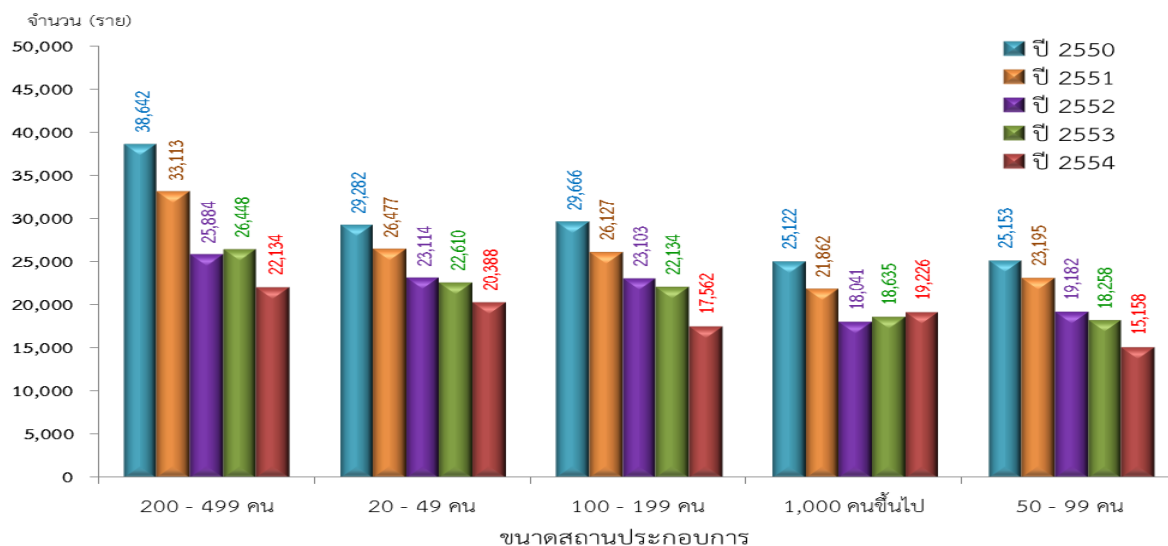


### 3.6 ขนาดสถานประกอบการ

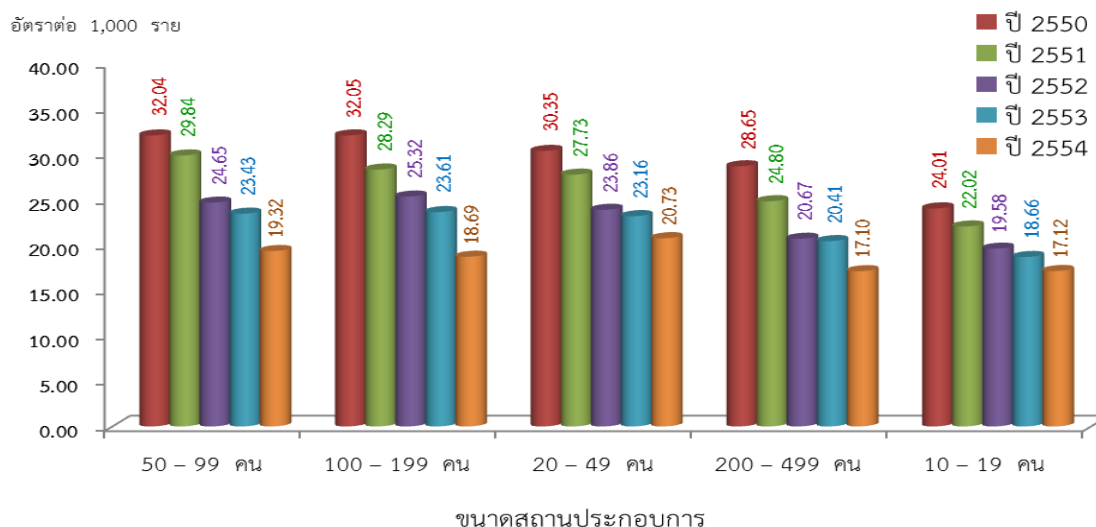
พบว่า ขนาดสถานประกอบการที่มีจำนวนลูกจ้างประสบอันตรายสูงสุดของปี 2550 - 2554 ไม่แตกต่างกัน คือ สถานประกอบการขนาด 200-499 คน ยังคงเป็นขนาดที่มีจำนวนการประสบอันตรายสูงสุด หรือโดยเฉลี่ย 5 ปี คิดเป็นร้อยละ 18.13 ต่อปี ของจำนวนการประสบอันตรายทั้งหมด รองลงมา คือ สถานประกอบการขนาด 20-49 คน ร้อยละ 15.27 และสถานประกอบการขนาด 100-199 คน ร้อยละ 14.77 ตามลำดับ

เมื่อพิจารณาอัตราการประสบอันตรายต่อลูกจ้าง 1,000 ราย พบว่า โดยเฉลี่ย 5 ปี สถานประกอบการขนาด 50-99 คน มีอัตราการประสบอันตรายสูงสุด เท่ากับ 25.86 รายต่อพันราย รองลงมา คือ สถานประกอบการขนาด 100-199 คน เท่ากับ 25.59 รายต่อพันราย และสถานประกอบการขนาด 20 - 49 คน เท่ากับ 25.17 รายต่อพันราย ตามลำดับ

แผนภูมิที่ 12 ขนาดสถานประกอบการที่ลูกจ้างได้รับอันตรายหรือเจ็บป่วยเนื่องจากการทำงาน สูงสุด 5 อันดับแรก ปี 2550-2554



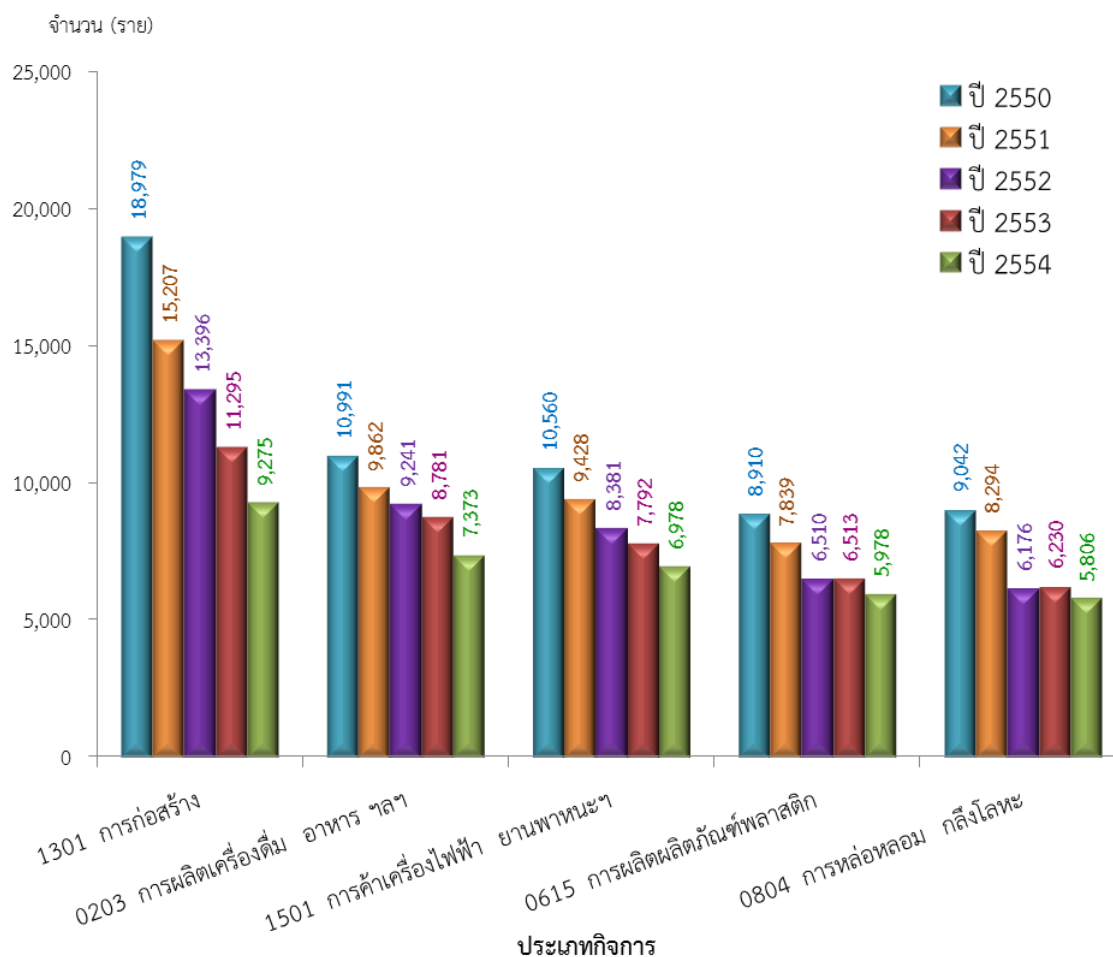
แผนภูมิที่ 13 อัตราการประสบอันตรายต่อลูกจ้าง 1,000 ราย สูงสุด 5 อันดับแรก ปี 2550 - 2554



### 3.7 ประเภทกิจการ

พบว่า ประเภทกิจการที่มีจำนวนลูกจ้างประสบอันตรายสูงสุดของปี 2550 - 2554 ไม่แตกต่างกัน คือ ประเภทกิจการก่อสร้าง ยังคงเป็นประเภทกิจการที่มีจำนวนการประสบอันตรายสูงสุด หรือโดยเฉลี่ย 5 ปี คิดเป็นร้อยละ 8.40 ต่อปี ของจำนวนการประสบอันตรายทั้งหมด รองลงมา คือ ประเภทกิจการการผลิตเครื่องดื่ม อาหาร ฯลฯ ร้อยละ 5.80 และประเภทกิจการการค้าเครื่องไฟฟ้า ยานพาหนะ ฯ ร้อยละ 5.39 ตามลำดับ

แผนภูมิที่ 14 ประเภทกิจการที่ลูกจ้างได้รับอันตรายหรือเจ็บป่วยเนื่องจากการทำงาน สูงสุด 5 อันดับแรก ปี 2550 - 2554



ตารางที่ 2 สรุปจำนวนการประสบอันตรายหรือเจ็บป่วยเนื่องจากการทำงานสูงสุด จำแนกตามประเด็นที่สำคัญ ปี 2550 – 2554

จำนวนการประสบอันตรายสูงสุด		จำนวน (ร้อยละ)					เฉลี่ย 5 ปี (ร้อยละ)
		ปี 2550	ปี 2551	ปี 2552	ปี 2553	ปี 2554	
1. จังหวัดที่มีจำนวน การประสบอันตราย	กรุงเทพมหานคร	57,906 (29.15%)	50,424 (28.57%)	43,986 (29.43%)	39,229 (26.78%)	37,177 (28.68%)	28.52
2. สาเหตุที่ประสบอันตราย	วัตถุหรือสิ่งของตัด/ บาด/ทิ่มแทง	47,385 (23.85%)	41,502 (23.51%)	34,485 (23.08%)	33,648 (22.97%)	29,384 (22.67%)	23.22
3. สิ่งที่ทำให้ประสบอันตราย	วัตถุหรือสิ่งของ	93,858 (47.25%)	82,068 (46.50%)	68,225 (45.65%)	67,348 (45.97%)	59,342 (45.78%)	46.23
4. อวัยวะที่ลูกจ้างได้รับอันตราย	นิ้วมือ/นิ้วหัวแม่มือ	55,516 (27.95%)	49,244 (27.90%)	41,078 (27.49%)	40,829 (27.87%)	36,636 (28.26%)	27.89
5. กลุ่มอายุของลูกจ้างที่มี จำนวนการประสบอันตราย	กลุ่มอายุ 25 - 29 ปี	47,015 (23.67%)	40,520 (22.96%)	32,728 (21.90%)	36,652 (25.02%)	24,971 (19.26%)	22.56
6. ขนาดสถานประกอบการที่มี จำนวนการประสบอันตราย	สถานประกอบการ ขนาด 200 - 499 คน	38,642 (19.45%)	33,113 (18.76%)	25,884 (17.32%)	26,448 (18.05%)	22,134 (17.07%)	18.13
7. ประเภทกิจการที่มีจำนวน การประสบอันตราย	รหัสประเภทกิจการ 1301 การก่อสร้าง	18,979 (9.55%)	15,207 (8.62%)	13,396 (8.96%)	11,295 (7.71%)	9,275 (7.15%)	8.40

สำนักงานกองทุนเงินทดแทน  
สำนักงานประกันสังคม  
พฤษภาคม ๒๕๕๕

**โดย : ฝ่ายกำหนดอัตราเงินสมทบ**

**สำนักงานกองทุนเงินทดแทน**

**โทร. 0 - 2956 - 2737 - 43**

**พิมพ์ : พฤษภาคม 2555**