



สำนักงานประกันสังคม

สถานการณ์การประสบนันตรายหรือเจ็บป่วย
เนื่องจากการทำงาน ปี 2558 - 2562



สำนักงานกองทุนเงินทดแทน สำนักงานประกันสังคม

กระทรวงแรงงาน



สถานการณ์การประสบนันตรายหรือเจ็บป่วยเนื่องจากการทำงาน ปี 2558 - 2562

ประกาศคณะปฏิวัติฉบับที่ 103 ลงวันที่ 16 มีนาคม 2515 กำหนดให้มีกองทุนเงินทดแทน ในกรมแรงงาน กระทรวงมหาดไทย และเมื่อวันที่ 15 มิถุนายน 2537 พระราชบัญญัติเงินทดแทน พ.ศ. 2537 มีผลบังคับใช้ โดยให้มีกองทุนเงินทดแทนในสำนักงานประกันสังคม กระทรวงแรงงาน เพื่อเป็นกองทุนจ่าย เงินทดแทนแก่ลูกจ้างแทนนายจ้าง ในกรณีที่นายจ้างต้องจ่ายเงินทดแทน เมื่อลูกจ้างประสบนันตรายหรือเจ็บป่วย สูญเสียอวัยวะ สูญหาย หรือถึงแก่ความตายเนื่องจากการทำงาน หรือจากโรคซึ่งเกิดขึ้นตามลักษณะหรือ สภาพของงานหรือเนื่องจากการทำงาน และเป็นหลักประกันให้ลูกจ้างที่ประสบนันตรายหรือเจ็บป่วยเนื่องจาก การทำงาน ได้รับเงินทดแทนเพื่อเลี้ยงดูตนเองและครอบครัวในขณะที่ขาดรายได้ประจำ โดยได้รับเต็มตามสิทธิ ที่กฎหมายกำหนดไว้ และเมื่อวันที่ 9 มีนาคม 2561 ได้ประกาศใช้พระราชบัญญัติเงินทดแทน (ฉบับที่ 2) พ.ศ. 2561 ซึ่งได้ขยายความคุ้มครองไปสู่ลูกจ้างของส่วนราชการ ลูกจ้างของรัฐบาลต่างประเทศ องค์การ ระหว่างประเทศที่มีการจ้างงานในประเทศไทย และลูกจ้างของนายจ้างที่ดำเนินกิจการไม่แสวงหากำไร ลูกจ้าง ของกิจการเพาะปลูก ประมง ป่าไม้ และเลี้ยงสัตว์ที่ไม่ได้ใช้ลูกจ้างตลอดทั้งปี และไม่มียานลักษณะอื่นรวมอยู่ ด้วย ทำให้ลูกจ้างได้รับความคุ้มครองจากกองทุนเงินทดแทนเพิ่มขึ้นหนึ่งล้านกว่าคน มีผลให้ลูกจ้างในความ คุ้มครอง มีหลักประกันที่มั่นคง มีคุณภาพชีวิตที่ดีขึ้น

ตั้งแต่ปี 2558 - 2562 มีจำนวนนายจ้าง และจำนวนลูกจ้างเพิ่มขึ้นอย่างต่อเนื่อง โดยปี 2558 มีจำนวนนายจ้าง 357,902 ราย จำนวนลูกจ้าง 9,336,317 ราย และในปี 2562 จำนวนนายจ้างเพิ่มขึ้นเป็น 428,821 ราย จำนวนลูกจ้างเพิ่มขึ้นเป็น 11,710,823 ราย (ที่มา : กองวิจัยและพัฒนา)

สถานการณ์การประสบนันตรายหรือเจ็บป่วยเนื่องจากการทำงาน ปี 2558 – 2562 พบว่า จำนวน ลูกจ้างประสบนันตรายหรือเจ็บป่วยเนื่องจากการทำงานลดลง โดยปี 2558 มีลูกจ้างประสบนันตราย 95,674 ราย และลดลงเป็น 94,906 ราย ในปี 2562 และเมื่อพิจารณาถึงความรุนแรงของการประสบนันตราย พบว่า ส่วน ใหญ่เป็นกรณีหยุดงานไม่เกิน 3 วัน ร้อยละ 68.73 ต่อปี รองลงมา คือ กรณีหยุดงานเกิน 3 วัน ร้อยละ 29.30 ต่อปี กรณีสูญเสียอวัยวะบางส่วน ร้อยละ 1.28 ต่อปี กรณีตาย ร้อยละ 0.67 ต่อปี และกรณีทุพพลภาพ ร้อยละ 0.01 ตามลำดับ

อัตราการประสบนันตรายจากการทำงาน ต่อลูกจ้าง 1,000 ราย พบว่า ปี 2558 - 2562 มีแนวโน้ม ลดลง คือ กรณีนับจำนวนการประสบนันตรายทุกความรุนแรง ลดลงเฉลี่ยร้อยละ 5.67 ต่อปี โดยปี 2558 อัตราการประสบนันตรายเท่ากับ 10.25 รายต่อพันราย และลดลงอยู่ที่ร้อยละ 8.10 รายต่อพันราย ในปี 2562 กรณีร้ายแรง ลดลงเฉลี่ยร้อยละ 5.58 ต่อปี โดยปี 2558 อัตราการประสบนันตรายเท่ากับ 3.19 รายต่อพันราย และลดลงอยู่ที่อัตรา 2.53 รายต่อพันราย ในปี 2562

การประสบอันตรายหรือเจ็บป่วยเนื่องจากการทำงานของลูกจ้าง ปี 2558 - 2562 พบว่า ส่วนใหญ่เกิดขึ้นในจังหวัด กรุงเทพมหานครมากที่สุด เฉลี่ยร้อยละ 27.47 ต่อปี สาเหตุที่ทำให้ลูกจ้างประสบอันตรายสูงสุด คือ วัตถุหรือสิ่งของตัด/บาด/ทิ่มแทง เฉลี่ยร้อยละ 23.91 ต่อปี สิ่งที่ทำให้ลูกจ้างประสบอันตรายสูงสุด คือ วัตถุหรือสิ่งของ เฉลี่ยร้อยละ 42.74 ต่อปี อวัยวะที่ลูกจ้างได้รับอันตรายสูงสุด คือ นิ้วมือ/นิ้วหัวแม่มือ เฉลี่ยร้อยละ 29.47 ต่อปี ผลของการประสบอันตรายที่เกิดขึ้นกับลูกจ้างสูงสุด คือ บาดแผลลึก เฉลี่ยร้อยละ 41.84 ต่อปี กลุ่มอายุของลูกจ้างที่ประสบอันตรายสูงสุด คือ กลุ่มอายุระหว่าง 25 - 29 ปี เฉลี่ยร้อยละ 17.71 ต่อปี ขนาดสถานประกอบการที่มีลูกจ้างมากกว่า 1,000 คน มีการประสบอันตรายสูงสุด เฉลี่ยร้อยละ 23.52 ต่อปี ตำแหน่งหน้าที่ที่มีจำนวนการประสบอันตรายสูงสุด คือ ผู้ปฏิบัติงานในโรงงาน ผู้ควบคุมเครื่องจักร และผู้ปฏิบัติงานด้านการประกอบ เฉลี่ยร้อยละ 28.09 ต่อปี และโรคที่เกิดขึ้นตามลักษณะหรือสภาพของงานหรือเนื่องจากการทำงานที่เกิดกับลูกจ้างสูงสุด คือ โรคระบบกล้ามเนื้อและโครงสร้างกระดูกที่เกิดขึ้นเนื่องจากการทำงานหรือสาเหตุจากลักษณะงานที่จำเพาะหรือมีปัจจัยเสี่ยงสูงในสิ่งแวดล้อมการทำงาน เฉลี่ยร้อยละ 1.67 ต่อปี

ในปี 2560 สำนักงานประกันสังคมได้มีการปรับเปลี่ยนรหัสกิจการจาก 4 หลัก (ประเภทกิจการกองทุนเงินทดแทน) จำนวน 16 หมวด 131 รหัส เป็น 5 หลัก จำนวน 21 หมวดใหญ่ 1,091 รหัส ตามการจัดประเภทมาตรฐานอุตสาหกรรม (ประเทศไทย) ปี 2552 (Thailand Standard Industrial Classification : TSIC 2009) โดยประเภทกิจการที่มีการประสบอันตรายหรือเจ็บป่วยเนื่องจากการทำงานสูงสุด ปี 2558 - 2562 แบ่งเป็น ดังนี้

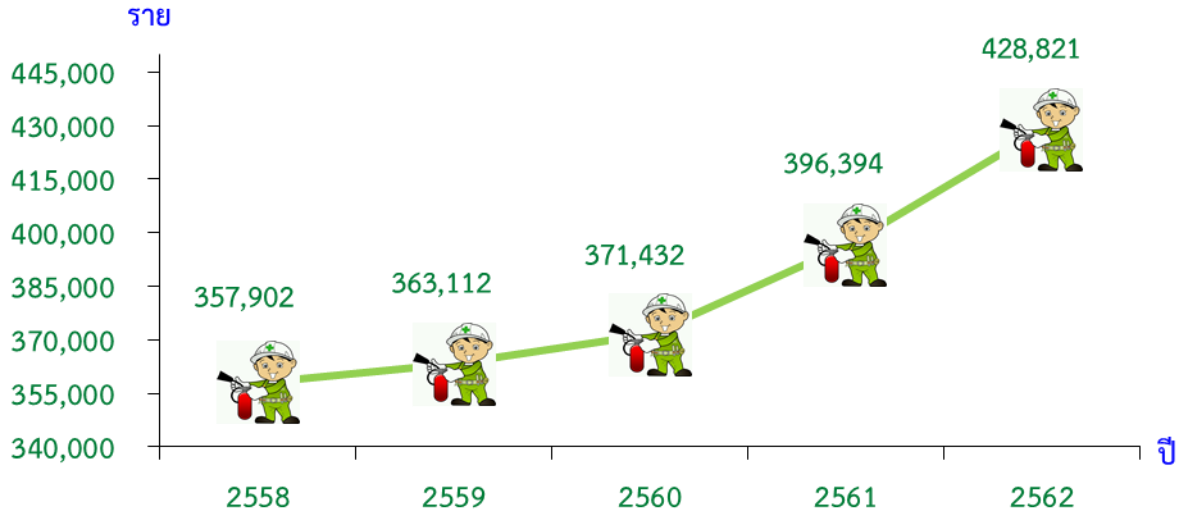
- (1) ปี 2558 - 2559 ประเภทกิจการก่อสร้าง (ประเภทกิจการกองทุนเงินทดแทน) มีการประสบอันตรายสูงสุด เฉลี่ยร้อยละ 8.29 ต่อปี
- (2) ปี 2560 - 2562 ประเภทกิจการผลิตผลิตภัณฑ์อาหาร (ประเภทมาตรฐานอุตสาหกรรมประเทศไทย) มีการประสบอันตรายสูงสุด เฉลี่ยร้อยละ 3.11 ต่อปี

ขอบข่ายความคุ้มครอง

1. จำนวนนายจ้าง

ปี 2558 - 2562 จำนวนนายจ้างเพิ่มขึ้นอย่างต่อเนื่อง โดยปี 2558 มีจำนวนนายจ้าง 357,902 ราย และปี 2562 มีจำนวนนายจ้าง 428,821 ราย คิดเป็นอัตราเพิ่มขึ้นเฉลี่ยร้อยละ 4.66 ต่อปี

แผนภูมิที่ 1 จำนวนนายจ้าง ปี 2558 - 2562

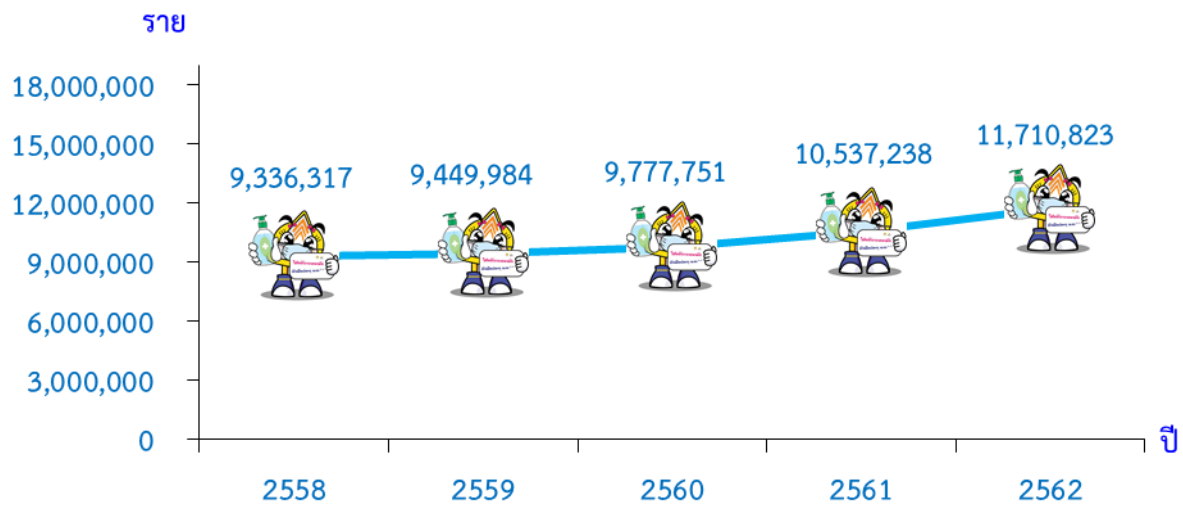


ที่มา : กองวิจัยและพัฒนา

2. จำนวนลูกจ้าง

ปี 2558 - 2562 จำนวนลูกจ้างเพิ่มขึ้นอย่างต่อเนื่อง โดยปี 2558 มีจำนวนลูกจ้าง 9,336,317 ราย และปี 2562 มีจำนวนลูกจ้าง 11,710,823 ราย คิดเป็นอัตราเพิ่มขึ้นเฉลี่ยร้อยละ 5.90 ต่อปี

แผนภูมิที่ 2 จำนวนลูกจ้าง ปี 2558 - 2562



ที่มา : กองวิจัยและพัฒนา

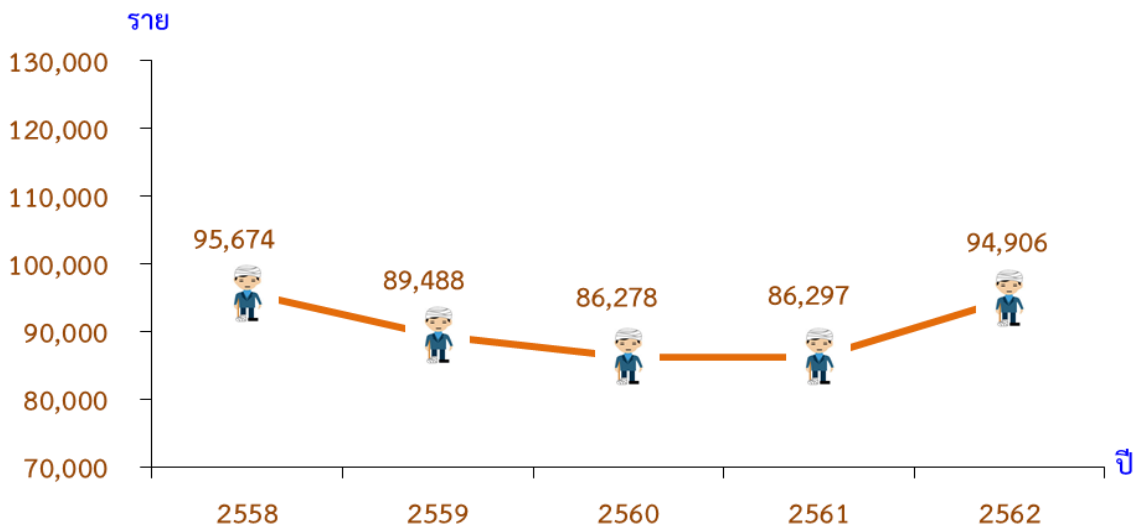
การวินิจฉัยเงินทดแทน

สำนักงานกองทุนเงินทดแทน วิเคราะห์ข้อมูลสถิติการประสบอันตรายหรือเจ็บป่วยเนื่องจากการทำงานของลูกจ้าง ปี 2558 - 2562 สรุปได้ดังนี้

1. จำนวนการประสบอันตรายหรือเจ็บป่วยเนื่องจากการทำงาน

ปี 2562 มีการวินิจฉัยเรื่องการประสบอันตรายทั้งหมด จำนวน 94,906 ราย เพิ่มขึ้นจากปี 2561 จำนวน 8,609 ราย หรือร้อยละ 9.98

แผนภูมิที่ 3 จำนวนการประสบอันตรายหรือเจ็บป่วยเนื่องจากการทำงาน ปี 2558 - 2562

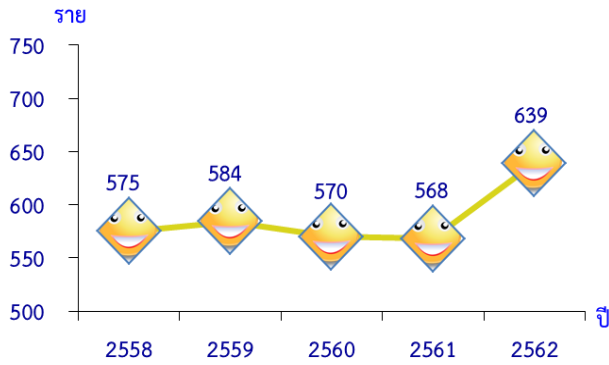


ตารางที่ 1 จำนวนการประสบอันตรายหรือเจ็บป่วยเนื่องจากการทำงานจำแนกตามความรุนแรง ปี 2558 - 2562

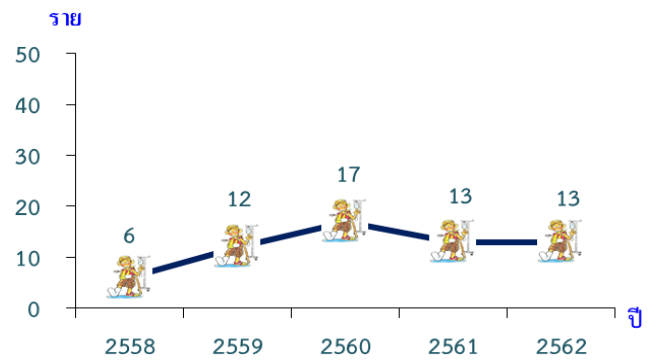
ปี	ความรุนแรง											
	ตาย		ทุพพลภาพ		สูญเสียอวัยวะบางส่วน		หยุดงานเกิน 3 วัน		หยุดงานไม่เกิน 3 วัน		รวมทั้งสิ้น	
	จำนวน (ราย)	ร้อยละ	จำนวน (ราย)	ร้อยละ	จำนวน (ราย)	ร้อยละ	จำนวน (ราย)	ร้อยละ	จำนวน (ราย)	ร้อยละ	จำนวน (ราย)	ร้อยละ
2558	575	0.60	6	0.01	1,324	1.38	27,845	29.10	65,924	68.90	95,674	100.00
2559	584	0.65	12	0.01	1,290	1.44	26,829	29.98	60,773	67.91	89,488	100.00
2560	570	0.66	17	0.02	1,200	1.39	25,820	29.93	58,671	68.00	86,278	100.00
2561	568	0.66	13	0.02	1,226	1.42	25,305	29.32	59,187	68.58	86,297	100.00
2562	639	0.67	13	0.01	1,211	1.28	27,812	29.30	65,231	68.73	94,906	100.00
เฉลี่ย 5 ปี	587	0.65	12	0.01	1,250	1.38	26,722	29.52	61,957	68.44	90,529	100.00

จากตารางที่ 1 ปี 2558 - 2562 จำนวนการประสบอันตรายเฉลี่ย พบว่า ส่วนใหญ่เป็นความรุนแรงกรณีหยุดงานไม่เกิน 3 วัน เฉลี่ยร้อยละ 68.44 ต่อปี รองลงมา คือ กรณีหยุดงานเกิน 3 วัน เฉลี่ยร้อยละ 29.52 ต่อปี กรณีสูญเสียอวัยวะบางส่วน เฉลี่ยร้อยละ 1.38 ต่อปี กรณีตาย เฉลี่ยร้อยละ 0.65 ต่อปี และกรณีทุพพลภาพ มีสัดส่วนน้อยที่สุด เฉลี่ยร้อยละ 0.01 ต่อปี ของจำนวนลูกจ้างที่ประสบอันตรายจากการทำงานทั้งหมด ตามลำดับ

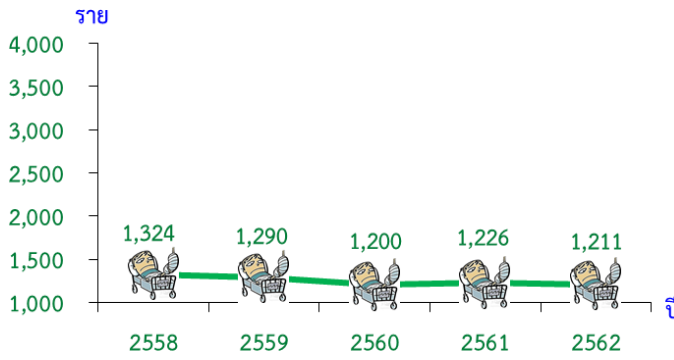
แผนภูมิที่ 4 กรณีตาย



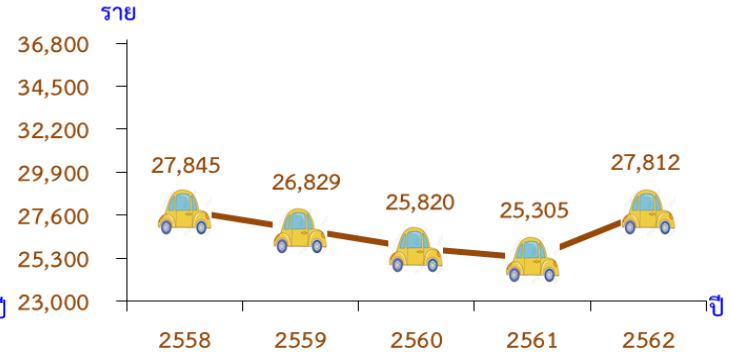
แผนภูมิที่ 5 กรณีทุพพลภาพ



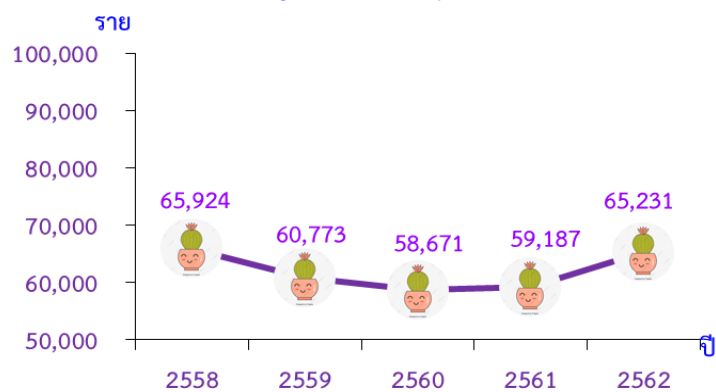
แผนภูมิที่ 6 กรณีสูญเสียอวัยวะบางส่วน



แผนภูมิที่ 7 กรณีหยุดงานเกิน 3 วัน



แผนภูมิที่ 8 กรณีหยุดงานไม่เกิน 3 วัน



2. อัตราการประสบันตรายต่อลูกจ้าง 1,000 ราย

อัตราการประสบันตรายจากการทำงานต่อลูกจ้าง 1,000 ราย คำนวณได้จากจำนวนการประสบันตรายทั้งหมดใน 1 ปี หารด้วยจำนวนลูกจ้างที่อยู่ในความคุ้มครองกองทุนเงินทดแทนทั้งหมด ณ สิ้นปี คูณด้วย 1,000

การคำนวณอัตราการประสบันตรายต่อลูกจ้าง 1,000 ราย แบ่งเป็น 2 กรณี

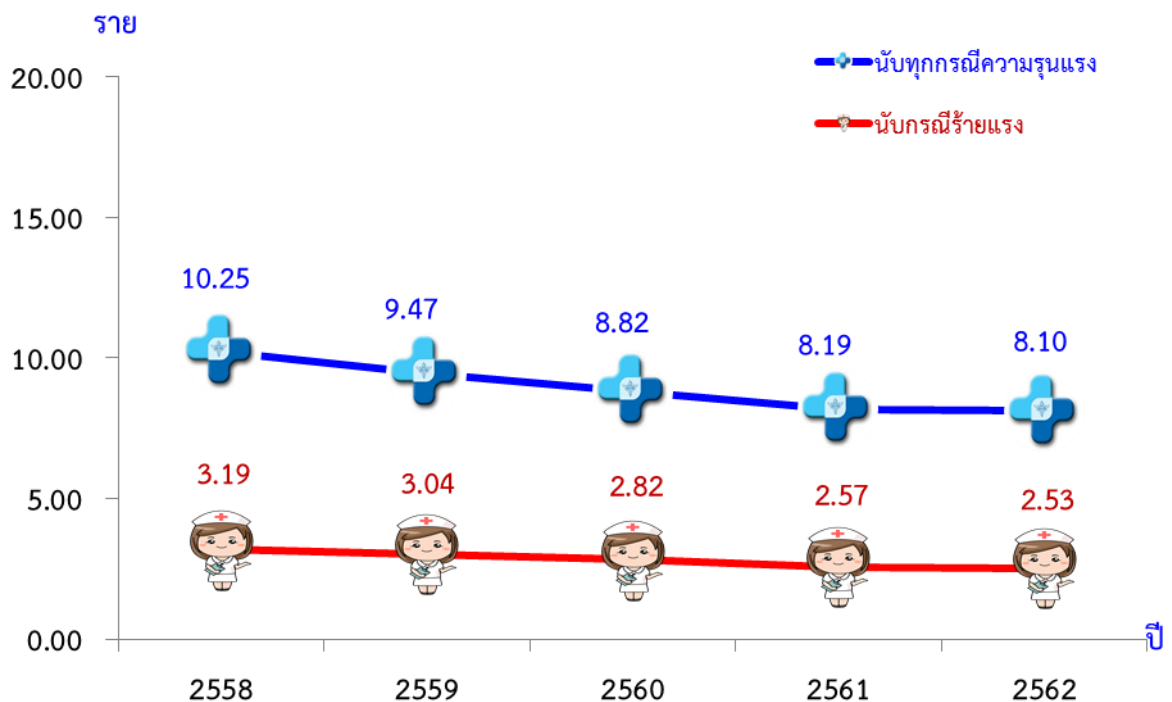
1. นับจำนวนการประสบันตรายทุกกรณีความรุนแรง (ตาย ทุพพลภาพ สูญเสียอวัยวะบางส่วน หยุดงานเกิน 3 วัน หยุดงานไม่เกิน 3 วัน)

2. นับจำนวนการประสบันตรายกรณีร้ายแรง (ตาย ทุพพลภาพ สูญเสียอวัยวะบางส่วน หยุดงานเกิน 3 วัน)

ปี 2558 - 2562 อัตราการประสบันตรายต่อลูกจ้าง 1,000 ราย (รวมทุกกรณีความรุนแรง) มีแนวโน้มลดลงเฉลี่ยร้อยละ 5.67 ต่อปี โดยปี 2558 อัตราการประสบันตราย เท่ากับ 10.25 รายต่อพันราย และลดลงอยู่ที่อัตรา 8.10 รายต่อพันราย ในปี 2562

สำหรับอัตราการประสบันตรายต่อลูกจ้าง 1,000 ราย (กรณีร้ายแรง) มีแนวโน้มลดลงเช่นกัน เฉลี่ยร้อยละ 5.58 ต่อปี โดยปี 2558 อัตราการประสบันตราย เท่ากับ 3.19 รายต่อพันราย และลดลงอยู่ที่อัตรา 2.53 รายต่อพันราย ในปี 2562

แผนภูมิที่ 9 อัตราการประสบันตรายต่อลูกจ้าง 1,000 ราย ปี 2558 - 2562

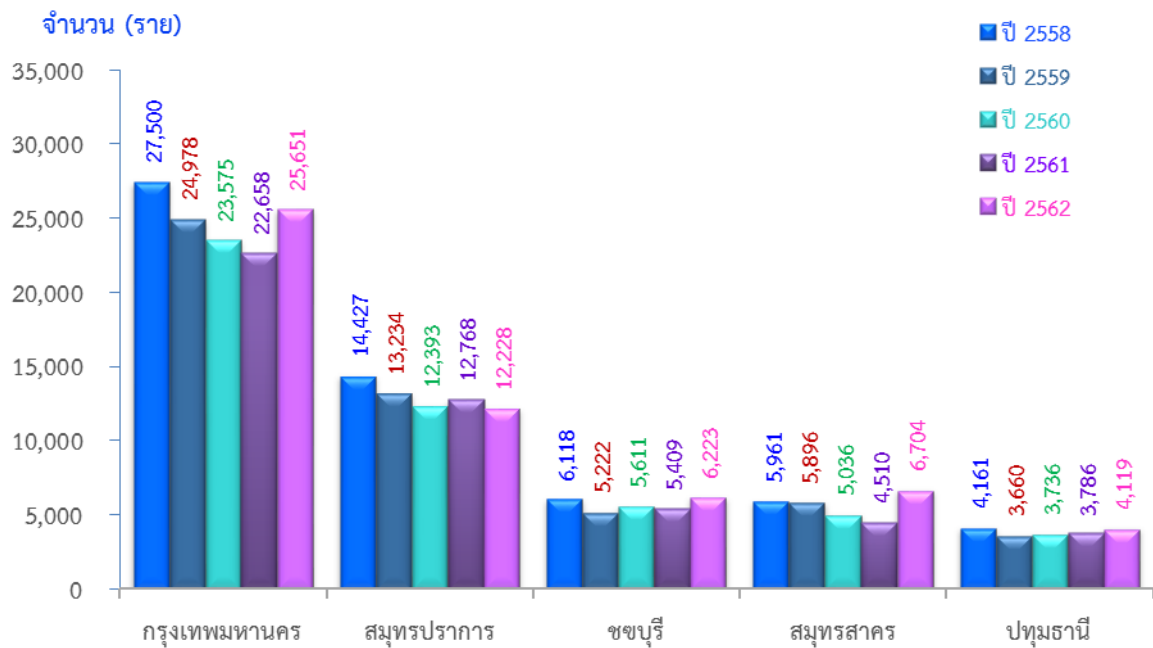


3. ลักษณะการประสบอันตรายของลูกจ้าง จำแนกตามประเด็นที่สำคัญ ดังนี้

3.1 จังหวัด

พบว่า จังหวัดที่มีจำนวนลูกจ้างประสบอันตรายสูงสุด 5 อันดับของปี 2558 – 2562 ได้แก่ กรุงเทพมหานคร สมุทรปราการ ชลบุรี สมุทรสาคร และปทุมธานี ตามลำดับ โดยจังหวัดกรุงเทพมหานคร เป็นจังหวัดที่มีจำนวนการประสบอันตรายสูงสุด โดยเฉลี่ย 5 ปี มีลูกจ้างประสบอันตรายร้อยละ 27.47 ต่อปี ของจำนวนการประสบอันตรายทั้งหมด รองลงมา คือ จังหวัดสมุทรปราการ ร้อยละ 14.37 ต่อปี และจังหวัดชลบุรี ร้อยละ 6.31 ต่อปี ตามลำดับ

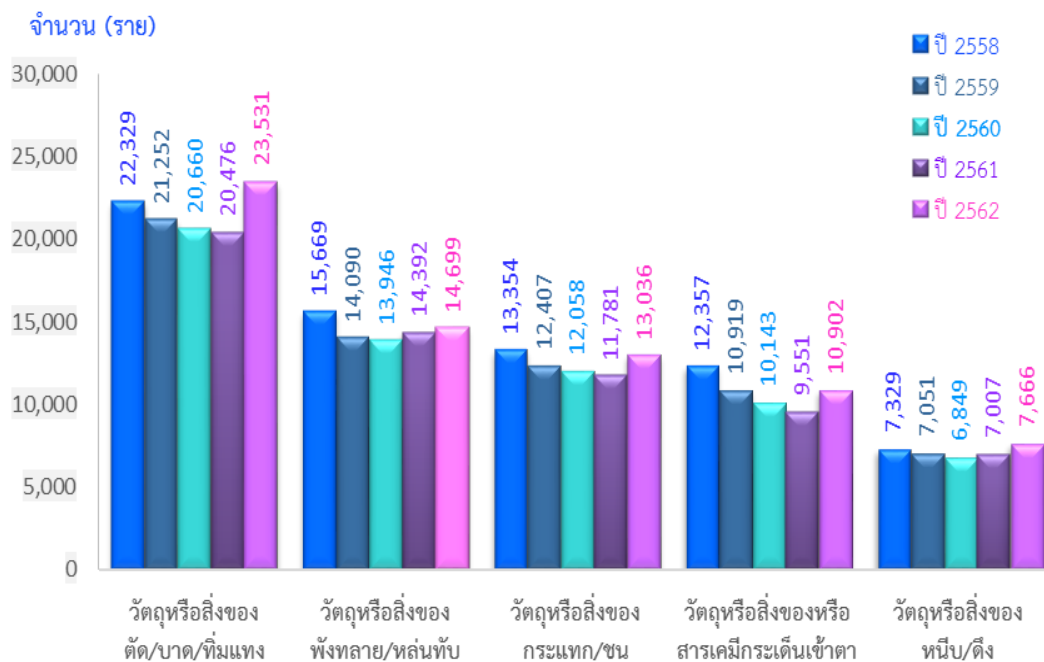
แผนภูมิที่ 10 จังหวัดที่มีจำนวนการประสบอันตรายหรือเจ็บป่วยเนื่องจากการทำงาน สูงสุด 5 อันดับแรก ปี 2558 – 2562



3.2 สาเหตุที่ประสบอันตราย

พบว่า สาเหตุที่ทำให้ลูกจ้างประสบอันตรายหรือเจ็บป่วยเนื่องจากการทำงานสูงสุด 5 อันดับของปี 2558 – 2562 คือ วัตถุหรือสิ่งของตัด/บาด/ทิ่มแทง เป็นสาเหตุหลักของการประสบอันตราย โดยเฉลี่ย 5 ปี มีลูกจ้างประสบอันตรายร้อยละ 23.91 ต่อปี ของจำนวนการประสบอันตรายทั้งหมด รองลงมา คือ วัตถุหรือสิ่งของพังทลาย/หล่นทับ ร้อยละ 16.08 ต่อปี และวัตถุหรือสิ่งของกระแทก/ชน ร้อยละ 13.84 ต่อปี ตามลำดับ

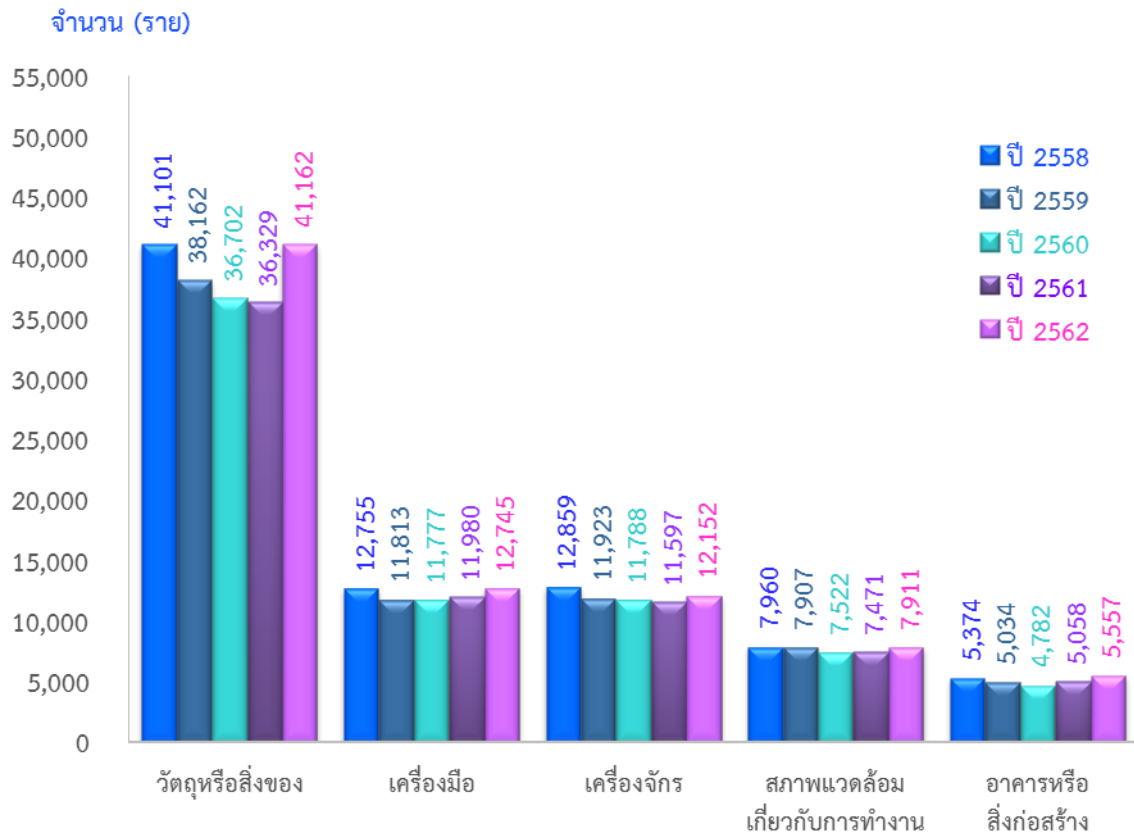
แผนภูมิที่ 11 สาเหตุที่ทำให้ลูกจ้างประสบอันตรายหรือเจ็บป่วยเนื่องจากการทำงานสูงสุด 5 อันดับแรก ปี 2558 – 2562



3.3 สิ่งที่ทำให้ประสบอันตราย

พบว่า สิ่งที่ทำให้ลูกจ้างประสบอันตรายหรือเจ็บป่วยเนื่องจากการทำงานสูงสุด 5 อันดับของปี 2558 – 2562 คือ วัตถุหรือสิ่งของ โดยเฉลี่ย 5 ปี มีลูกจ้างประสบอันตราย ร้อยละ 42.74 ต่อปี ของจำนวนการประสบอันตรายทั้งหมด รองลงมา คือ เครื่องมือ ร้อยละ 13.49 ต่อปี และเครื่องจักร ร้อยละ 13.33 ต่อปี ตามลำดับ

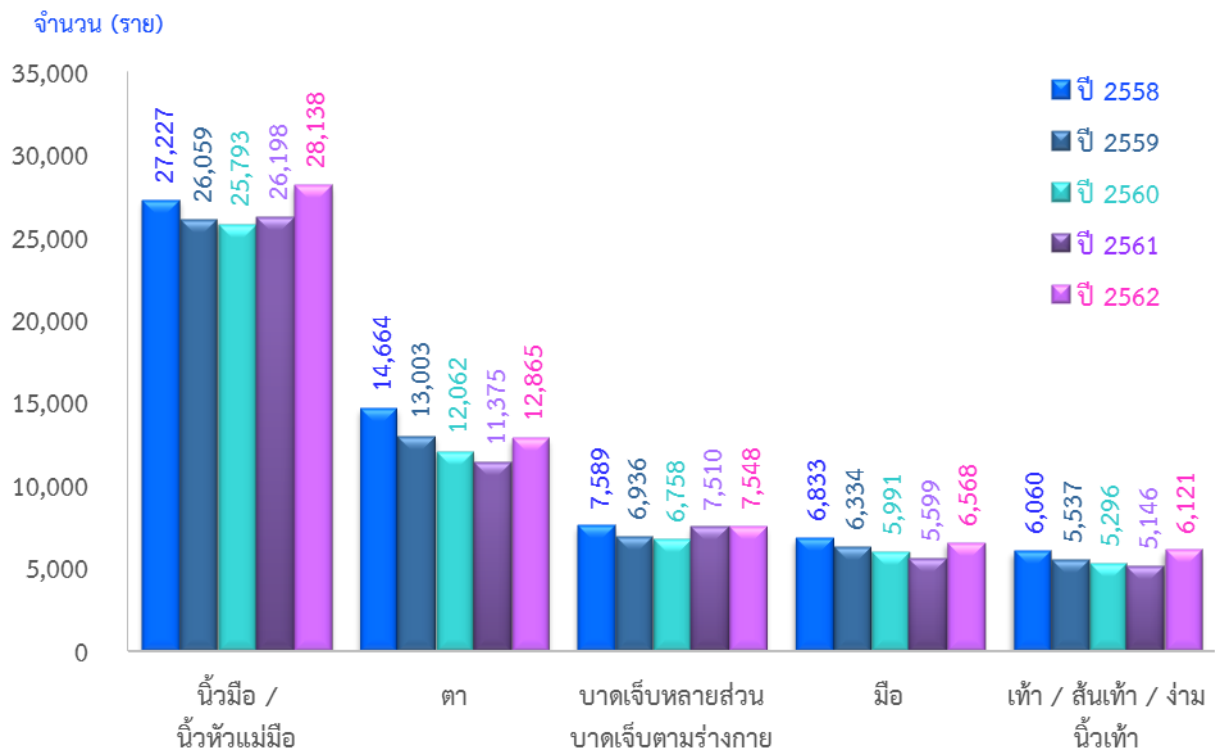
แผนภูมิที่ 12 สิ่งที่ทำให้ลูกจ้างประสบอันตรายหรือเจ็บป่วยเนื่องจากการทำงาน
สูงสุด 5 อันดับแรก ปี 2558 – 2562



3.4 อวัยวะที่ได้รับอันตราย

พบว่า อวัยวะที่ได้รับอันตรายที่มีจำนวนการประสบอันตรายหรือเจ็บป่วยเนื่องจากการทำงาน สูงสุด 5 อันดับของปี 2558 - 2562 คือ นิ้วมือ/นิ้วหัวแม่มือ โดยเฉลี่ย 5 ปี มีลูกจ้างประสบอันตราย ร้อยละ 29.47 ต่อปี ของจำนวนการประสบอันตรายทั้งหมด รองลงมา คือ ตา ร้อยละ 14.13 ต่อปี และบาดเจ็บหลายส่วน บาดเจ็บตามร่างกาย ร้อยละ 8.03 ต่อปี ตามลำดับ

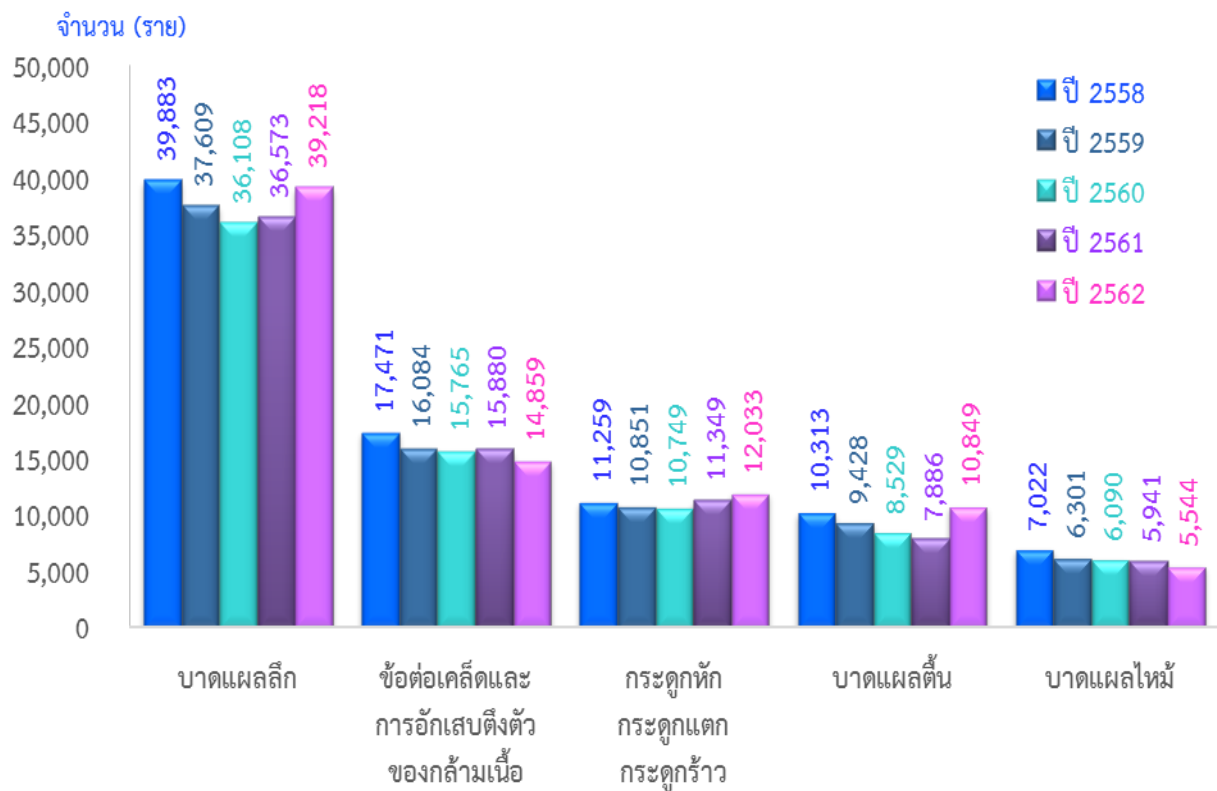
แผนภูมิที่ 13 อวัยวะที่ลูกจ้างได้รับอันตรายหรือเจ็บป่วยเนื่องจากการทำงาน
สูงสุด 5 อันดับแรก ปี 2558 - 2562



3.5 ผลของการประสบอันตราย

พบว่า ผลของการประสบอันตรายที่มีจำนวนการประสบอันตรายหรือเจ็บป่วยเนื่องจากการทำงานสูงสุด 5 อันดับของปี 2558 – 2562 คือ บาดแผลลึก โดยเฉลี่ย 5 ปี คิดเป็นร้อยละ 41.84 ต่อปี ของจำนวนการประสบอันตรายทั้งหมด รองลงมา คือ ข้อต่อเคล็ด และการอักเสบติดเชื้อของกล้ามเนื้อ ร้อยละ 17.69 ต่อปี และกระดูกหัก กระดูกแตก กระดูกร้าว ร้อยละ 12.43 ต่อปี ตามลำดับ

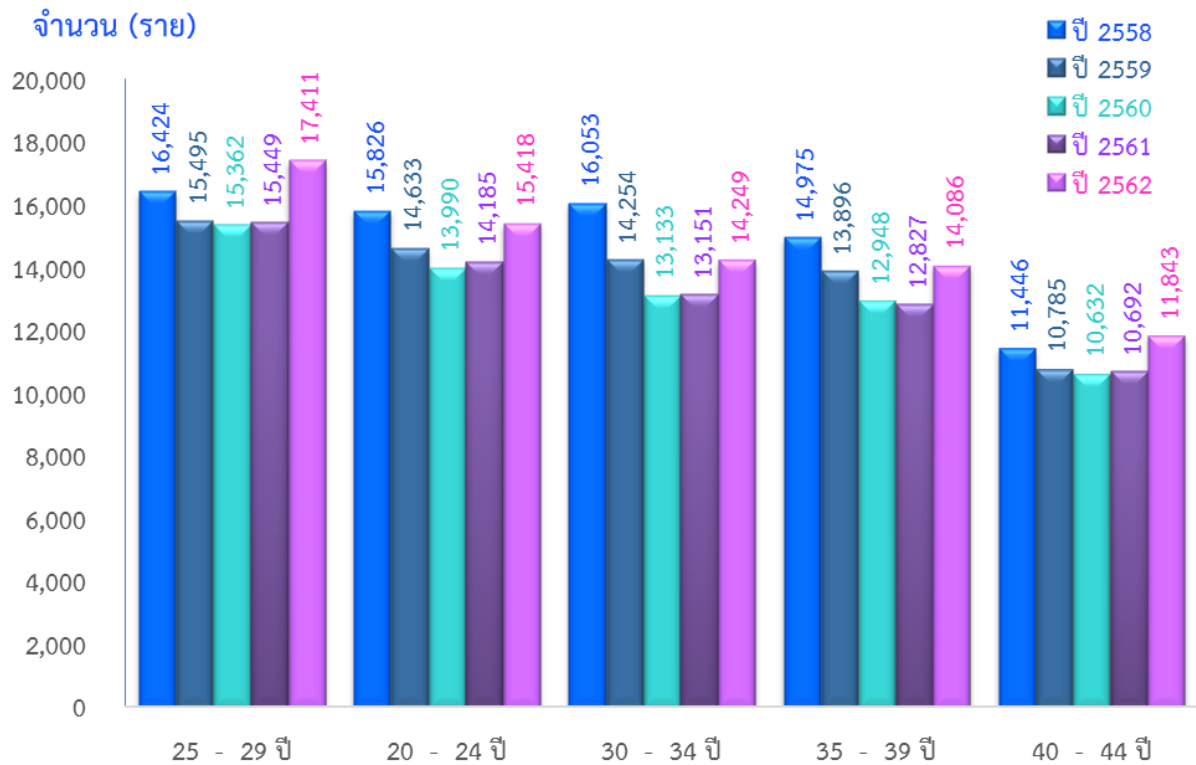
แผนภูมิที่ 14 ผลของการประสบอันตรายที่เกิดขึ้นกับลูกจ้างที่ประสบอันตรายหรือเจ็บป่วย เนื่องจากการทำงานสูงสุด 5 อันดับแรก ปี 2558 – 2562



3.6 กลุ่มอายุ

พบว่า กลุ่มอายุของลูกจ้างที่มีจำนวนการประสบอันตรายหรือเจ็บป่วยเนื่องจากการทำงาน สูงสุด 5 อันดับของปี 2558 - 2562 คือ กลุ่มอายุ 25 - 29 ปี เป็นกลุ่มอายุที่มีจำนวนการประสบอันตราย สูงสุด โดยเฉลี่ย 5 ปี ร้อยละ 17.71 ต่อปี ของจำนวนการประสบอันตรายทั้งหมด รองลงมา คือ กลุ่มอายุ 20 - 24 ปี ร้อยละ 16.36 ต่อปี และกลุ่มอายุ 30 - 34 ปี ร้อยละ 15.65 ต่อปี ตามลำดับ

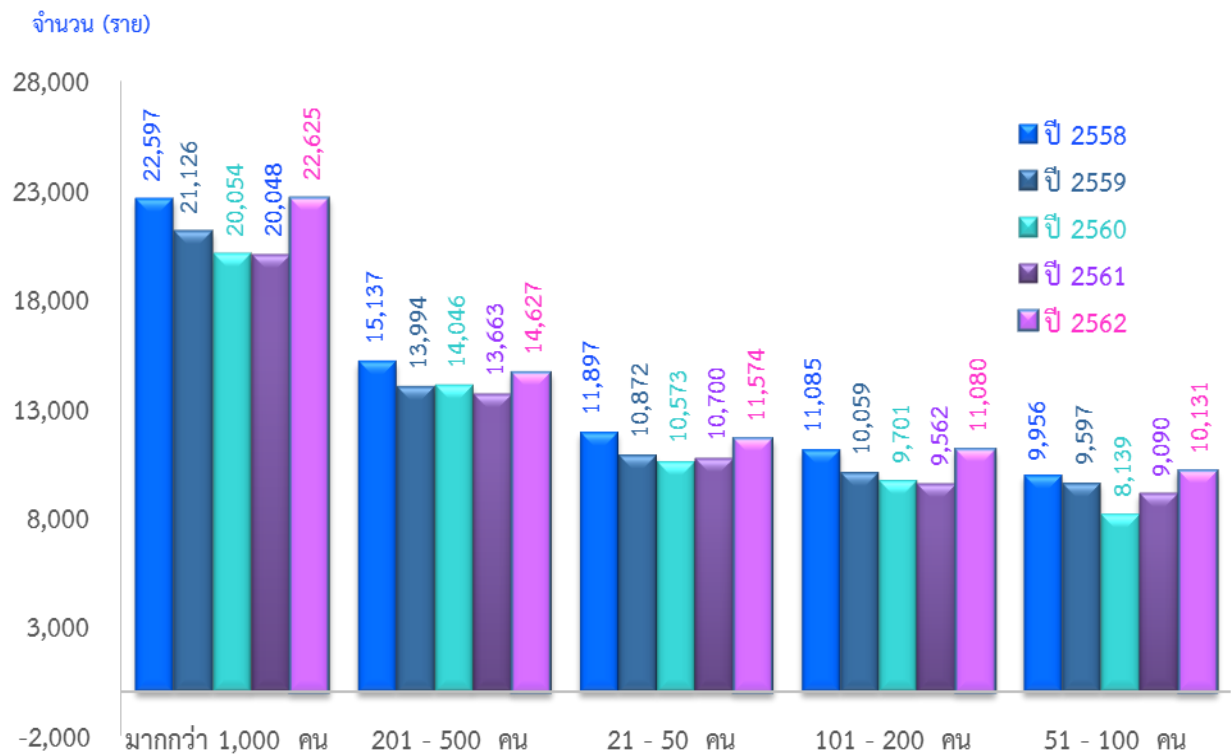
แผนภูมิที่ 15 กลุ่มอายุที่ลูกจ้างได้รับอันตรายหรือเจ็บป่วยเนื่องจากการทำงาน
สูงสุด 5 อันดับแรก ปี 2558 - 2562



3.7 ขนาดสถานประกอบการ

พบว่า ขนาดสถานประกอบการที่มีจำนวนการประสบอันตรายหรือเจ็บป่วยเนื่องจากการทำงานสูงสุด 5 อันดับของปี 2558 - 2562 คือ ขนาดสถานประกอบการที่มีลูกจ้างมากกว่า 1,000 คน เป็นขนาดสถานประกอบการที่มีจำนวนการประสบอันตรายสูงสุด โดยเฉลี่ย 5 ปี คิดเป็นร้อยละ 23.52 ต่อปี ของจำนวนการประสบอันตรายทั้งหมด รองลงมา คือ ขนาดสถานประกอบการ 201 - 500 คน ร้อยละ 15.79 ต่อปี และขนาดสถานประกอบการ 21 - 50 คน ร้อยละ 12.29 ต่อปี ตามลำดับ

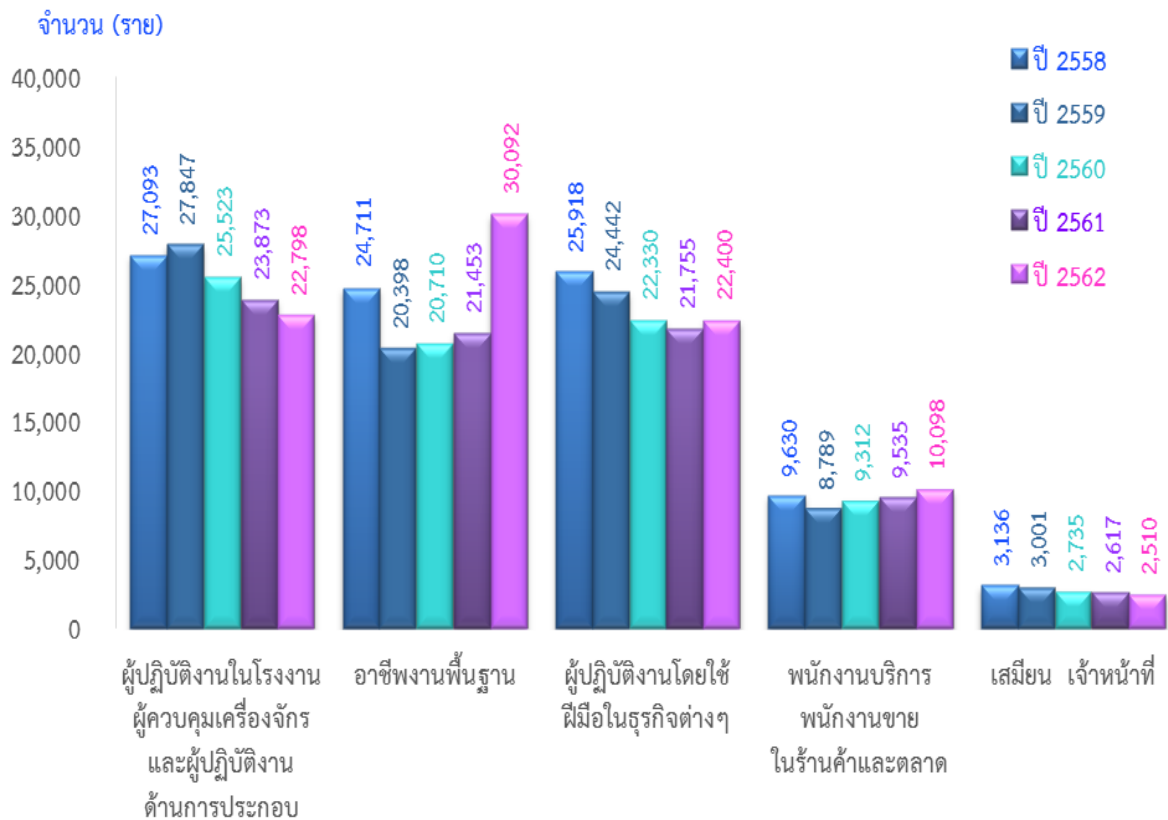
แผนภูมิที่ 16 ขนาดสถานประกอบการที่ลูกจ้างได้รับอันตรายหรือเจ็บป่วยเนื่องจากการทำงาน สูงสุด 5 อันดับแรก ปี 2558 - 2562



3.8 ตำแหน่งหน้าที่

พบว่า ตำแหน่งหน้าที่ที่มีจำนวนการประสบอันตรายหรือเจ็บป่วยเนื่องจากการทำงาน สูงสุด 5 อันดับของปี 2558 – 2562 คือ ตำแหน่งผู้ปฏิบัติงานในโรงงาน ผู้ควบคุมเครื่องจักร และผู้ปฏิบัติงานด้านการประกอบ เป็นตำแหน่งที่มีจำนวนการประสบอันตรายสูงสุด โดยเฉลี่ย 5 ปี ร้อยละ 28.09 ต่อปี ของจำนวนการประสบอันตรายทั้งหมด รองลงมา คือ ตำแหน่งอาชีพงานพื้นฐาน ร้อยละ 25.93 ต่อปี และ ตำแหน่งผู้ปฏิบัติงานโดยใช้ฝีมือในธุรกิจต่าง ๆ ร้อยละ 25.81 ต่อปี ตามลำดับ

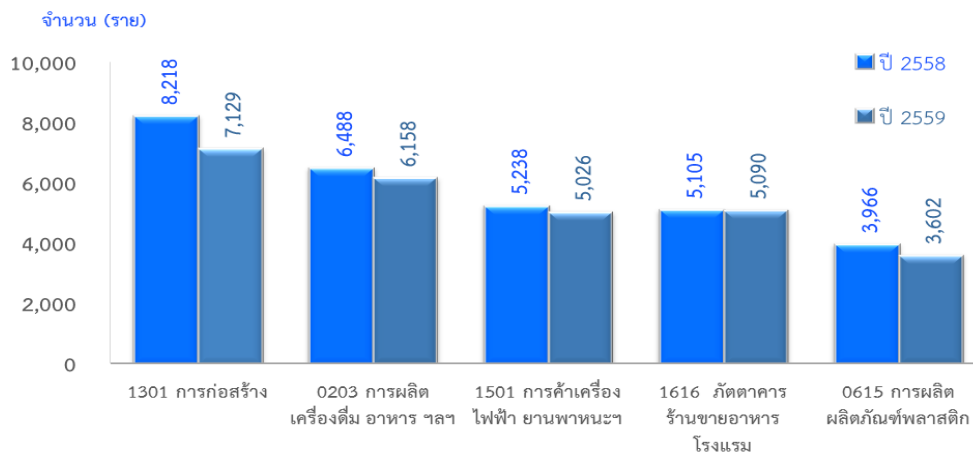
แผนภูมิที่ 17 ตำแหน่งหน้าที่ที่ถูกจ้างได้รับอันตรายหรือเจ็บป่วยเนื่องจากการทำงาน สูงสุด 5 อันดับแรก ปี 2558 – 2562



3.9 ประเภทกิจการ

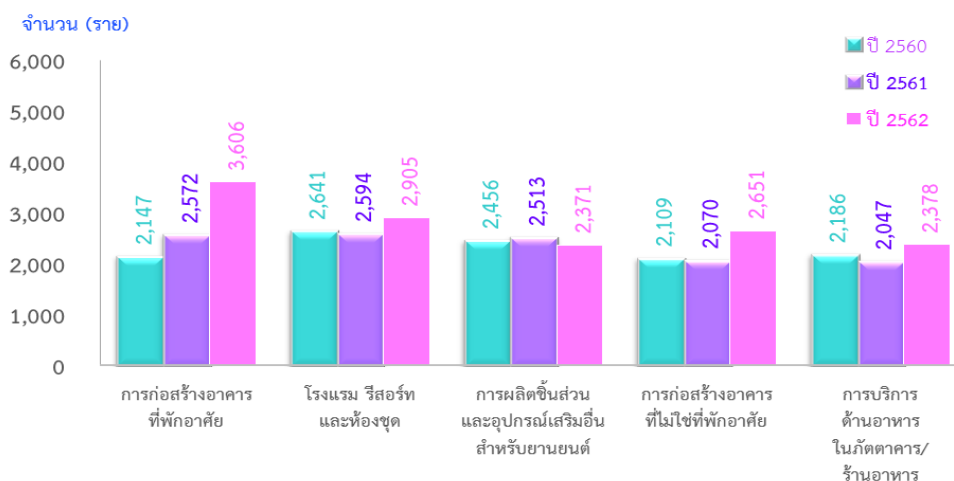
พบว่า ประเภทกิจการที่มีจำนวนการประสบอันตรายหรือเจ็บป่วยเนื่องจากการทำงานสูงสุด 5 อันดับของปี 2558 - 2559 คือ ประเภทกิจการก่อสร้าง เป็นประเภทกิจการที่มีจำนวนการประสบอันตรายสูงสุด โดยเฉลี่ย 2 ปี ร้อยละ 8.29 ต่อปี ของจำนวนการประสบอันตรายทั้งหมด รองลงมา คือ ประเภทกิจการการผลิตเครื่องดื่ม อาหาร ฯลฯ ร้อยละ 6.83 ต่อปี และประเภทกิจการการค้าเครื่องไฟฟ้า ยานพาหนะฯ ร้อยละ 5.54 ต่อปี ตามลำดับ

แผนภูมิที่ 18 ประเภทกิจการที่ลูกจ้างได้รับอันตรายหรือเจ็บป่วยเนื่องจากการทำงาน สูงสุด 5 อันดับแรก ปี 2558 - 2559



ปี 2560 - 2562 ประเภทกิจการ (ประเภทมาตรฐานอุตสาหกรรมประเทศไทย) ที่มีจำนวนการประสบอันตรายหรือเจ็บป่วยเนื่องจากการทำงานสูงสุด คือ ประเภทกิจการการก่อสร้างอาคารที่พักอาศัย เป็นประเภทกิจการที่มีจำนวนการประสบอันตรายสูงสุด ร้อยละ 3.11 ของจำนวนการประสบอันตรายทั้งหมด รองลงมา คือ ประเภทกิจการโรงแรม รีสอร์ท และห้องชุด ร้อยละ 3.04 และการผลิตชิ้นส่วนและอุปกรณ์เสริมอื่นสำหรับยานยนต์ ร้อยละ 2.74 ตามลำดับ

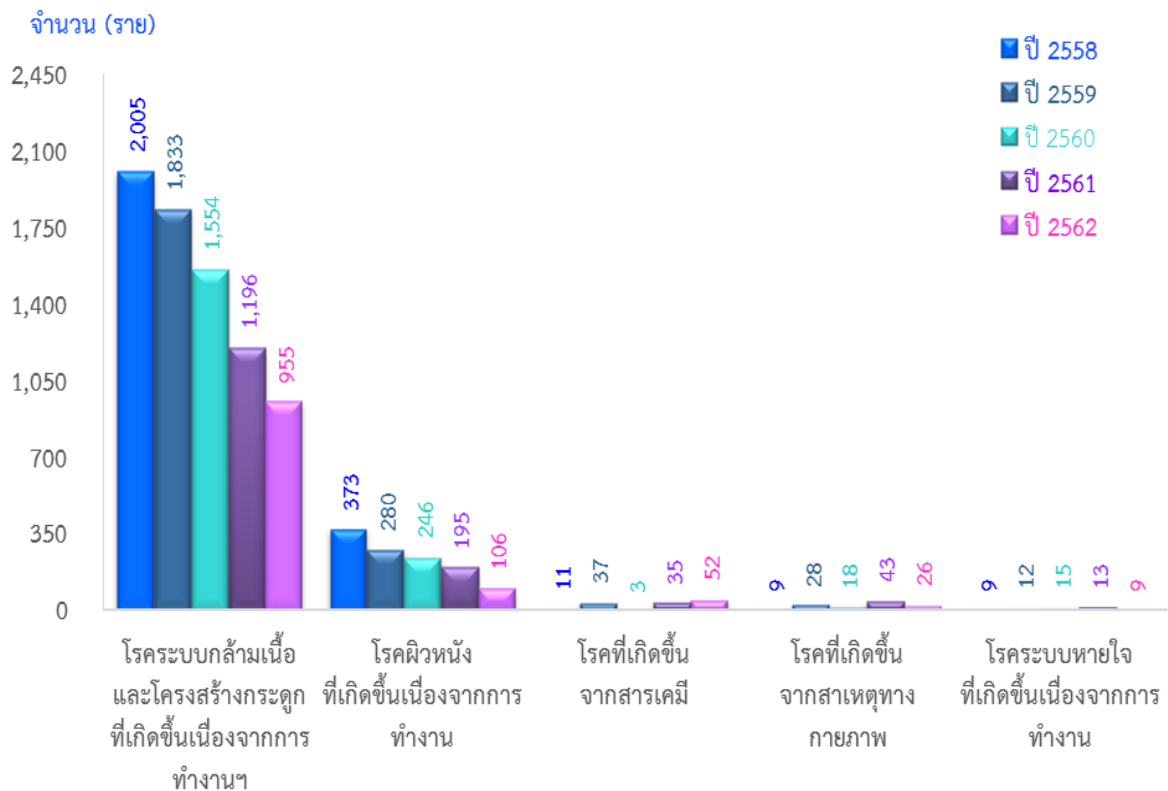
แผนภูมิที่ 19 ประเภทกิจการที่ลูกจ้างได้รับอันตรายหรือเจ็บป่วยเนื่องจากการทำงาน สูงสุด 5 อันดับแรก ปี 2560 - 2562



3.10 โรคที่เกิดขึ้นตามลักษณะหรือสภาพของงานหรือเนื่องจากการทำงาน

พบว่า โรคที่เกิดขึ้นตามลักษณะหรือสภาพของงานที่มีจำนวนการประสบอันตรายหรือเจ็บป่วยเนื่องจากการทำงานสูงสุด 5 อันดับของปี 2558 - 2562 คือ โรคระบบกล้ามเนื้อและโครงสร้างกระดูกที่เกิดขึ้นเนื่องจากการทำงานหรือสาเหตุจากลักษณะงานที่จำเพาะหรือมีปัจจัยเสี่ยงสูงในสิ่งแวดล้อมการทำงาน เป็นโรคที่เกิดขึ้นตามลักษณะหรือสภาพของงานหรือเนื่องจากการทำงานสูงสุด โดยเฉลี่ย 5 ปี ร้อยละ 1.67 ต่อปี ของจำนวนการประสบอันตรายทั้งหมด รองลงมา คือ โรคผิวหนังที่เกิดขึ้นเนื่องจากการทำงาน ร้อยละ 0.27 ต่อปี และโรคที่เกิดขึ้นจากสารเคมี ร้อยละ 0.03 ต่อปี ตามลำดับ

แผนภูมิที่ 20 โรคที่เกิดขึ้นตามลักษณะหรือสภาพของงานหรือเนื่องจากการทำงาน สูงสุด 5 อันดับแรก ปี 2558 – 2562



ตารางที่ 2 สถิติการประสบนันตรายหรือเจ็บป่วยเนื่องจากการทำงาน จำแนกตามความรุนแรงและโรคที่เกิดขึ้นตามลักษณะหรือสภาพของงานหรือเนื่องจากการทำงาน ปี 2558 – 2562

โรคที่เกิดขึ้นตามลักษณะหรือสภาพของงาน	ความรุนแรง					รวม
	ตาย	ทุพพลภาพ	สูญเสียอวัยวะบางส่วน	หยุดงานเกิน 3 วัน	หยุดงานไม่เกิน 3 วัน	
1. โรคที่เกิดขึ้นจากสารเคมี						
- โรคที่เกิดขึ้นจากตะกั่ว หรือสารประกอบของตะกั่ว	-	-	-	6	130	136
- โรคที่เกิดขึ้นจากคลอรีน หรือสารประกอบของคลอรีน	-	-	-	-	1	1
- โรคที่เกิดขึ้นจากแอมโมเนีย	-	-	-	-	1	1
2. โรคที่เกิดขึ้นจากสาเหตุทางกายภาพ						
- โรคหูตึงจากเสียง	-	-	30	6	40	76
- โรคจากความสั่นสะเทือน	-	-	-	-	1	1
- โรคจากความกดดันอากาศ	-	-	-	2	-	2
- โรคจากแสงอัลตราไวโอเล็ต	-	-	-	1	44	45
- โรคจากแสงหรือคลื่นแม่เหล็กไฟฟ้า	-	-	-	-	-	-
- โรคที่เกิดขึ้นจากสาเหตุทางกายภาพอื่น ซึ่งพิสูจน์ได้ว่ามีสาเหตุเนื่องจากการทำงาน	-	-	-	-	-	-
3. โรคจากสาเหตุทางชีวภาพ	-	-	-	8	6	14
4. โรคระบบหายใจที่เกิดขึ้นเนื่องจากการทำงาน						
- โรคกลุ่มนิวโมโคคิไอซิส	2	-	18	2	22	44
- โรคปอดจากโลหะหนัก	-	-	4	1	1	6
- โรคหืดจากการทำงาน	-	-	-	-	1	1
- โรคบิสซิโนสิส	1	-	-	-	-	1
- โรคซิเดโรสิส	-	-	-	-	1	1
- โรคปอดอุดกั้นเรื้อรัง	1	-	-	-	-	1
- โรคทางเดินหายใจส่วนบนเกิดจากสารภูมิแพ้หรือสารระคายเคืองในที่ทำงาน	-	-	-	-	4	4
- โรคระบบหายใจอื่น ซึ่งพิสูจน์ได้ว่ามีสาเหตุเนื่องจากการทำงาน	-	-	-	-	-	-
5. โรคผิวหนังที่เกิดขึ้นเนื่องจากการทำงาน						
- โรคผิวหนังที่เกิดจากสาเหตุทางกายภาพ เคมี หรือชีวภาพอื่น ซึ่งพิสูจน์ได้ว่ามีสาเหตุเนื่องจากการทำงาน	-	-	1	35	954	990
- โรคต่างขาตจากการทำงาน	-	-	-	-	-	-
- โรคผิวหนังอื่น ซึ่งพิสูจน์ได้ว่ามีสาเหตุเนื่องจากการทำงาน	-	-	-	15	224	239
6. โรคระบบกล้ามเนื้อและโครงสร้างกระดูกที่เกิดขึ้นเนื่องจากการทำงานหรือสาเหตุจากลักษณะงานที่จำเพาะหรือมีปัจจัยเสี่ยงสูงในสิ่งแวดล้อมการทำงาน	1	-	4	1,136	6,402	7,543
7. โรคเมร็งที่เกิดขึ้นเนื่องจากการทำงาน	-	-	-	1	1	2
8. โรคอื่น ๆ ซึ่งพิสูจน์ได้ว่าเกิดขึ้นตามลักษณะหรือสภาพของงานหรือเนื่องจากการทำงาน	-	-	-	2	7	9
รวมทั้งหมด	5	-	57	1,215	7,840	9,117

ตารางที่ 3 สรุปจำนวนการประสบอันตรายหรือเจ็บป่วยเนื่องจากการทำงานสูงสุดอันดับแรก
ปี 2558 - 2562

จำแนกตามประเด็น		ปี 2558	ปี 2559	ปี 2560	ปี 2561	ปี 2562
1. จังหวัดที่มีการประสบ อันตราย	กรุงเทพมหานคร	27,500 (28.74%)	24,978 (27.91%)	23,575 (27.32%)	22,658 (26.26%)	25,651 (27.03%)
2. สาเหตุที่ประสบอันตราย	วัตถุหรือสิ่งของตัด/บาด/ ทิ่มแทง	22,329 (23.34%)	21,252 (23.75%)	20,660 (23.95%)	20,476 (23.73%)	23,531 (24.79%)
3. สิ่งที่ทำให้ประสบอันตราย	วัตถุหรือสิ่งของ	41,101 (42.96%)	38,162 (42.64%)	36,702 (42.54%)	36,329 (42.10%)	41,162 (43.37%)
4. อวัยวะของลูกจ้าง ที่มีการประสบอันตราย	นิ้วมือ/นิ้วหัวแม่มือ	27,227 (28.46%)	26,059 (29.12%)	25,793 (29.90%)	26,198 (30.36%)	28,138 (29.65%)
5. ผลของการประสบอันตราย	บาดเจ็บเล็กน้อย	39,883 (41.69%)	37,609 (42.03%)	36,108 (41.85%)	36,573 (42.38%)	39,218 (41.32%)
6. กลุ่มอายุของลูกจ้างที่มี การประสบอันตราย	กลุ่มอายุ 25 - 29 ปี	16,424 (17.17%)	15,495 (17.32%)	15,362 (17.81%)	15,449 (17.90%)	17,411 (18.35%)
7. ขนาดสถานประกอบการ ที่มีการประสบอันตราย	ขนาดมากกว่า 1,000 คน	22,597 (23.62%)	21,126 (23.61%)	20,054 (23.24%)	20,048 (23.23%)	22,625 (23.84%)
8. ตำแหน่งหน้าที่ที่มี การประสบอันตราย	ผู้ปฏิบัติงานในโรงงาน ผู้ควบคุมเครื่องจักร และ ผู้ปฏิบัติงานด้านการประกอบ	27,093 (28.32%)	27,847 (31.12%)	25,523 (29.58%)	23,873 (27.66%)	22,798 (24.02%)
9. ประเภทกิจการที่มี การประสบอันตราย	- รหัสประเภทกิจการ 1301 การก่อสร้าง - การก่อสร้างอาคารที่พักอาศัย	8,218 (8.59%) -	7,129 (7.97%) -	- 2,147 (2.49%)	2,572 (2.98%)	3,606 (3.80%)
10. โรคที่เกิดขึ้นตามลักษณะ หรือสภาพของงาน	โรกระบบกล้ามเนื้อและ โครงสร้างกระดูกที่เกิดขึ้น เนื่องจากการทำงานหรือ สาเหตุจากลักษณะงานที่ จำเพาะหรือมีปัจจัยเสี่ยงสูงใน สิ่งแวดล้อมการทำงาน	2,005 (2.10%)	1,833 (2.05%)	1,554 (1.80%)	1,196 (1.39%)	955 (1.01%)



จัดทำโดย...

กลุ่มงานกำหนดอัตราเงินสมทบกองทุนเงินทดแทน
สำนักงานกองทุนเงินทดแทน สำนักงานประกันสังคม
กระทรวงแรงงาน

โทร ๐ ๒๙๕๖ ๒๗๓๗ - ๔๓

พิมพ์ : มิถุนายน ๒๕๖๓