



ประกันสังคม สร้างสรรค์ หลักประกันชีวิต

รายงาน  
การประเมินสถานะกองทุนประกันสังคม  
รอบ 9 เดือน ปี 2567

---

กลุ่มงานสถิติและคณิตศาสตร์ประกันภัย  
กองวิจัยและพัฒนา  
สำนักงานประกันสังคม

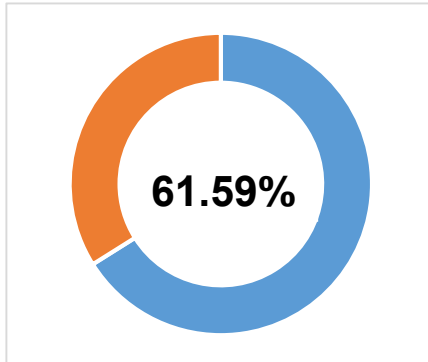
# AT A GLANCE

ณ กันยายน 2567

## Coverage

ผู้ประกันตนต่อกำลังแรงงาน

ผู้ประกันตน  
**24.82** ล้านคน  
ผู้ประกันตนมาตรา 33 มาตรา 40  
มีแนวโน้มเพิ่มขึ้น ในขณะที่มาตรา  
39 มีแนวโน้มลดลง



สถานประกอบการ  
**528,139** แห่ง  
สถานประกอบการ  
มีแนวโน้มเพิ่มขึ้น

## Benefits (ม.ค. - ก.ย. 67)

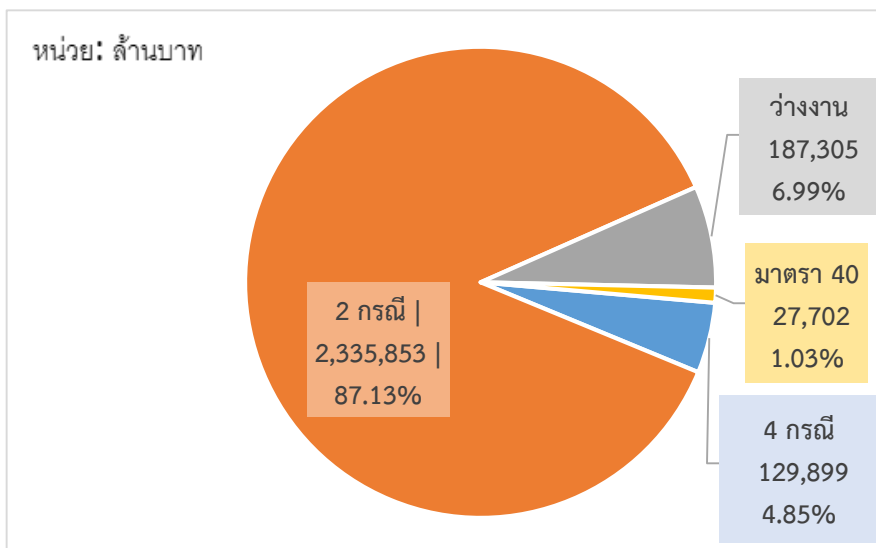
จ่ายประโยชน์ทดแทน  
**100,694**  
ล้านบาท

ผู้ให้บริการ  
**34.40**  
ล้านครั้ง

ผู้รับบำนาญ  
**1.01**  
ล้านคน

## Funds

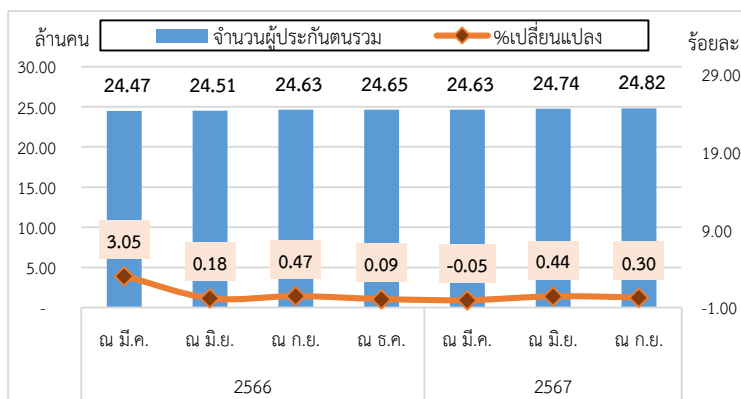
เงินกองทุนสะสม  
**2.68**  
ล้านล้านบาท



## รายงานผลการประเมินสถานะกองทุนประกันสังคม รอบ 9 เดือน ปี 2567

### 1. ความครอบคลุมในระบบประกันสังคม (Coverage)

แผนภูมิที่ 1 เปรียบเทียบจำนวนและร้อยละการเปลี่ยนแปลงของผู้ประกันตนทุกมาตรา



#### 1.1 ผู้ประกันตน

ณ กันยายน 2567 มีจำนวน 24.82 ล้านคน (ครอบคลุมร้อยละ 61.59 ของกำลังแรงงาน) เพิ่มขึ้นร้อยละ 0.30 เมื่อเทียบกับไตรมาสก่อน และเพิ่มขึ้นร้อยละ 0.77 เมื่อเทียบกับช่วงเวลาเดียวกันของปี 2566 โดยภาพรวมประกันตนมีจำนวนเพิ่มขึ้น และมีแนวโน้มเป็นไปในทิศทางบวก (แผนภูมิที่ 1)

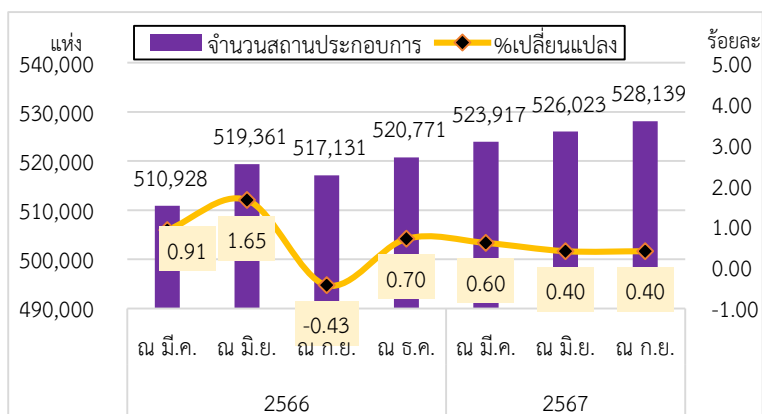
เมื่อพิจารณาจำแนกตามมาตรา พบว่า ส่วนใหญ่เป็นผู้ประกันตนมาตรา 33 คิดเป็นร้อยละ 47.84 รองลงมาเป็นผู้ประกันตนมาตรา 40 และมาตรา 39 คิดเป็นร้อยละ 44.61 และ 7.55 ตามลำดับ และเมื่อเทียบกับจำนวนผู้ประกันตนไตรมาสที่ผ่านมา พบว่า ผู้ประกันตนมาตรา 33 และมาตรา 40 มีจำนวนเพิ่มขึ้น แต่ผู้ประกันตนมาตรา 39 มีจำนวนลดลง สาเหตุส่วนหนึ่งมาจากแรงงานกลับเข้าสู่ระบบการจ้างงานหรือเข้าสู่แรงงานนอกระบบ ม.40 (ตารางที่ 1)

ตารางที่ 1 จำนวนผู้ประกันตนจำแนกตามมาตรา

มาตรา	ก.ย.-66	มิ.ย.-67	ก.ย.-67	Δ%QoQ	Δ%YoY
รวมทั้งหมด	24,625,325	24,741,856	24,815,815	0.30	0.77
มาตรา 33	11,842,335	12,005,573	12,095,904	0.75	2.14
มาตรา 39	1,826,006	1,740,429	1,716,401	-1.38	-6.00
มาตรา 40	10,956,984	10,995,854	11,003,510	0.07	0.42

## แผนภูมิที่ 2 เปรียบเทียบร้อยละการเปลี่ยนแปลงจำนวนสถานประกอบการ

## 1.2 สถานประกอบการ



ณ กันยายน 2567 มีจำนวน 528,139 แห่ง เพิ่มขึ้นร้อยละ 0.40 เมื่อเทียบกับ ไตรมาสก่อน และเพิ่มขึ้นร้อยละ 2.13 เมื่อเทียบในช่วงเวลาเดียวกันของปี 2566 ในภาพรวมสถานประกอบการมีจำนวนเพิ่มขึ้นและมีแนวโน้มเป็นไปในทิศทางบวก (แผนภูมิ ที่ 2) และเมื่อพิจารณาจำแนกตามขนาด พบว่า ส่วนใหญ่เป็นสถานประกอบการขนาดน้อยกว่าหรือ

เท่ากับ 50 คน คิดเป็นร้อยละ 93.33 รองลงมาเป็นสถานประกอบการขนาด 51 – 200 คน และขนาด 201 คนขึ้นไป คิดเป็นร้อยละ 6.14 และ 0.53 ตามลำดับ

สถานประกอบการจำแนกตามประเภทกิจการที่มีจำนวนผู้ประกอบการสูงสุด 5 อันดับ ได้แก่ อันดับ 1 กิจการการขายส่งและการขายปลีก การซ่อมยานยนต์และจักรยานยนต์ คิดเป็นร้อยละ 28.16 อันดับ 2 กิจการการผลิต คิดเป็นร้อยละ 14.47 อันดับ 3 กิจการการก่อสร้าง คิดเป็นร้อยละ 8.24 อันดับ 4 กิจการที่พักแรมและบริการด้านอาหาร คิดเป็นร้อยละ 8.23 และอันดับ 5 กิจการการบริหารราชการ การป้องกันประเทศ และการประกันสังคมภาคบังคับ คิดเป็นร้อยละ 5.77 โดยเทียบกับจำนวนผู้ประกอบการทั้งหมด (ตารางที่ 2)

## ตารางที่ 2 เปรียบเทียบร้อยละการเปลี่ยนแปลงจำนวนสถานประกอบการ จำแนกตามขนาดและประเภทกิจการ

	ก.ย.-66	มิ.ย.-67	ก.ย.-67	Δ%QoQ	Δ%YoY
<b>ขนาดสถานประกอบการ</b>					
รวมทั้งหมด	517,131	526,023	528,139	0.40	2.13
≤ 50 คน	482,701	491,293	492,914	0.33	2.12
51 - 200 คน	25,775	26,120	26,446	1.25	2.60
201 คนขึ้นไป	8,655	8,610	8,779	1.96	1.43
<b>ประเภทกิจการ</b>					
อันดับ 1 การขายส่งและการขายปลีก ฯ	147,239	148,462	148,705	0.16	1.00
อันดับ 2 การผลิต	75,945	76,354	76,433	0.10	0.64
อันดับ 3 การก่อสร้าง	42,902	43,442	43,515	0.17	1.43
อันดับ 4 ที่พักรวมและบริการด้านอาหาร	41,196	43,092	43,451	0.83	5.47
อันดับ 5 การบริหารราชการ ฯ	30,769	30,674	30,490	-0.60	-0.91

## 2. การใช้บริการสิทธิประโยชน์ของผู้ประกันตน

ตารางที่ 3 จำนวนการใช้บริการสิทธิประโยชน์ของผู้ประกันตน

สิทธิประโยชน์	หน่วย	ก.ย.-66	ก.ย.-67	Δ%YoY
รวมทั้งหมด	ครั้ง	30,277,988	34,418,806	13.68%
<b>มาตรา 33 และมาตรา 39</b>				
รวม	ครั้ง	30,106,366	34,236,578	13.72%
เจ็บป่วย	ครั้ง	27,484,695	31,574,898	14.88%
คลอดบุตร	ราย	183,374	165,399	-9.80%
ทุพพลภาพ	ราย	20,096	21,256	5.77%
ตาย	ราย	25,315	25,684	1.46%
สงเคราะห์บุตร	ราย	1,262,501	1,223,761	-3.07%
ชราภาพ	ราย	909,524	1,005,853	10.59%
ว่างงาน	ราย	220,861	219,727	-0.51%
<b>มาตรา 40</b>				
รวม	ครั้ง	171,622	182,228	6.18%
เจ็บป่วย	ครั้ง	128,407	129,890	1.15%
ทุพพลภาพ	ราย	354	372	5.08%
ตาย	ราย	12,962	12,006	-7.38%
บำเหน็จชราภาพ	ราย	29,248	39,309	34.40%
สงเคราะห์บุตร	ราย	651	651	0.00%

### การใช้บริการของผู้ประกันตนมาตรา 33 และมาตรา 39

ผู้ประกันตนมาตรา 33 และมาตรา 39 มีการใช้บริการสิทธิประโยชน์รวม 34.42 ล้านครั้ง โดยมีการใช้บริการกรณีเจ็บป่วย ทุพพลภาพ ตายและชราภาพเพิ่มสูงขึ้น และมีการใช้สิทธิประโยชน์ กรณีคลอดบุตร สงเคราะห์บุตรและว่างงานลดลง เมื่อเทียบกับช่วงเวลาเดียวกันของปี 2566 เนื่องจากกรณีคลอดบุตรและสงเคราะห์บุตรลดลงสอดคล้องไปในทางเดียวกันกับประเทศที่มีแนวโน้มการเกิดที่ลดน้อยลง

### การใช้บริการของผู้ประกันตนมาตรา 40

ผู้ประกันตนมาตรา 40 มีการใช้บริการสิทธิประโยชน์รวม 182,228 ครั้ง โดยมีการใช้บริการกรณีเจ็บป่วย ทุพพลภาพ สงเคราะห์บุตร

และบำเหน็จชราภาพเพิ่มสูงขึ้น และมีการใช้สิทธิประโยชน์กรณีตายลดลง เมื่อเทียบกับช่วงเวลาเดียวกันของปี 2566 (ตารางที่ 3)

## 3. สถานะกองทุนประกันสังคม

### รายรับ

กองทุนมีรายรับรวม 235,306.09 ล้านบาท ลดลง 81.58 ล้านบาท หรือลดลงร้อยละ 0.03 เมื่อเปรียบเทียบกับช่วงเวลาเดียวกันของปี 2566 เนื่องจากจำนวนผู้ประกันตนส่งเงินสมทบอย่างต่อเนื่องของมาตรา 40 ลดน้อยลง

### รายจ่าย

กองทุนมีรายจ่ายรวม 146,589.99 ล้านบาท เพิ่มขึ้น 22,918.80 ล้านบาท หรือเพิ่มขึ้นร้อยละ 18.53 เมื่อเปรียบเทียบกับช่วงเวลาเดียวกันของปี 2566 เมื่อพิจารณาในรายละเอียด พบว่า รายจ่ายกรณีเจ็บป่วยเพิ่มขึ้นกว่า 2,820.76 ล้านบาท และกรณีชราภาพเพิ่มขึ้นกว่า 3,185.17 ล้านบาท

### เงินกองทุนสะสม

เงินกองทุนสะสม ณ กันยายน 2567 มีจำนวน 2.68 ล้านล้านบาท เพิ่มขึ้น 240,022.79 ล้านบาท หรือเพิ่มขึ้นร้อยละ 9.83 เมื่อเปรียบเทียบกับช่วงเวลาเดียวกันในปี 2566 (ตารางที่ 4)

ตารางที่ 4 สถานะกองทุนประกันสังคม ปี 2567 (มกราคม - กันยายน)

รายการ	หน่วย	รายรับ - รายจ่าย	
		ณ ก.ย. 2566	ณ ก.ย. 2567
<b>1. รายรับรวม (1=1.1+1.2+1.3)</b>	<b>ลบ.</b>	<b>235,387.67</b>	<b>235,306.09</b>
<b>1.1 เงินสมทบ</b>	<b>ลบ. (%)</b>	<b>157,490.04 (66.91%)</b>	<b>162,808.31 (69.19%)</b>
4 กรณี	ลบ. (%)	55,934.48 (35.52%)	57,645.25 (35.41%)
เจ็บป่วย	ลบ. (%)	39,527.03 (70.67%)	40,735.98 (70.67%)
คลอดบุตร	ลบ. (%)	8,576.62 (15.33%)	8,838.94 (15.33%)
ทุพพลภาพ	ลบ. (%)	4,847.65 (8.67%)	4,995.92 (8.67%)
ตาย	ลบ. (%)	2,983.17 (5.33%)	3,074.41 (5.33%)
2 กรณี	ลบ. (%)	84,221.27 (53.48%)	87,562.02 (53.78%)
สงเคราะห์บุตร	ลบ. (%)	12,031.61 (14.29%)	12,508.86 (14.29%)
ชราภาพ	ลบ. (%)	72,189.66 (85.71%)	75,053.16 (85.71%)
กรณีว่างงาน	ลบ. (%)	14,393.60 (9.14%)	14,902.96 (9.15%)
มาตรา 40	ลบ. (%)	2,940.70 (1.87%)	2,698.08 (1.66%)
1.2 ผลตอบแทน <sup>1</sup>	ลบ. (%)	77,488.85 (32.92%)	49,285.14 (20.95%)
1.3 รายรับอื่น	ลบ. (%)	408.77 (0.17%)	23,212.64 (9.86%)
<b>2. รายจ่ายรวม (2=2.1+2.2+2.3)</b>	<b>ลบ.</b>	<b>123,671.19</b>	<b>146,589.99</b>
<b>2.1 ค่าประโยชน์ทดแทน</b>	<b>ลบ. (%)</b>	<b>91,127.82 (73.69%)</b>	<b>97,019.47 (66.18%)</b>
4 กรณี	ลบ. (%)	47,608.59 (52.24%)	50,153.08 (51.69%)
เจ็บป่วย	ลบ. (%)	39,515.08 (83.00%)	42,335.84 (84.41%)
คลอดบุตร	ลบ. (%)	4,947.62 (10.39%)	4,491.52 (8.96%)
ทุพพลภาพ	ลบ. (%)	980.64 (2.06%)	1,106.24 (2.21%)
ตาย	ลบ. (%)	2,165.25 (4.55%)	2,219.48 (4.43%)
2 กรณี	ลบ. (%)	35,776.88 (39.26%)	38,685.27 (39.87%)
สงเคราะห์บุตร	ลบ. (%)	8,524.82 (23.83%)	8,248.04 (21.32%)
ชราภาพ	ลบ. (%)	27,252.06 (76.17%)	30,437.23 (78.68%)
กรณีว่างงาน	ลบ. (%)	6,869.89 (7.54%)	7,258.86 (7.48%)
มาตรา 40	ลบ. (%)	872.45 (0.96%)	922.27 (0.95%)
2.2 ค่าใช้จ่ายในการบริหาร	ลบ. (%)	6,852.45 (5.54%)	5,288.95 (3.61%)
2.3 รายจ่ายอื่น	ลบ. (%)	25,690.93 (20.77%)	44,281.56 (30.21%)
<b>3. รายรับ - รายจ่าย</b>	<b>ลบ.</b>	<b>111,716.48</b>	<b>88,716.10</b>
<b>3. เงินกองทุนสะสม</b>	<b>ลบ. (%)</b>	<b>2,440,735.79</b>	<b>2,680,758.58</b>
4 กรณี	ลบ. (%)	131,521.58 (5.39%)	129,898.85 (4.85%)
2 กรณี	ลบ. (%)	2,120,282.27 (86.87%)	2,335,853.20 (87.13%)
กรณีว่างงาน	ลบ. (%)	164,977.52 (6.76%)	187,304.92 (6.99%)
มาตรา 40	ลบ. (%)	23,954.42 (0.98%)	27,701.61 (1.03%)

#### 4. ประมาณการสถานะกองทุนประกันสังคมและตัวชี้วัดสถานะกองทุน

##### 4.1 ประมาณการสถานะกองทุน มาตรา 33 และมาตรา 39

สำนักงานประกันสังคม คาดว่า ในปี 2567 ทั้งปี กองทุนจะมีรายรับรวม จำนวน 256,335 ล้านบาท และมีรายจ่ายรวม จำนวน 152,081 ล้านบาท โดยมีรายรับสูงกว่ารายจ่าย จำนวน 67,485 ล้านบาท และมีเงินกองทุนสะสมตามบัญชี ณ สิ้นปี จำนวน 2,582,241 ล้านบาท ทั้งนี้ ส่วนใหญ่เป็นเงินสะสมสำหรับการจ่ายประโยชน์ทดแทนระยะยาว โดยที่

- กองทุนประกันสังคม 4 กรณี ในปี 2567 กองทุนจะยังคงมีรายรับเพียงพอต่อรายจ่ายประโยชน์ทดแทน ในส่วนของรายจ่ายส่วนใหญ่เป็นค่าใช้จ่ายกรณีเจ็บป่วย

- สำหรับกองทุน 2 กรณี และกองทุนว่างงาน ยังมีรายรับเพียงพอต่อรายจ่ายประโยชน์ทดแทน โดยเฉพาะกรณีว่างงานมีค่าใช้จ่ายลดลงและมีแนวโน้มการใช้บริการลดลง

ทั้งนี้ในระยะ 5 ปีข้างหน้า กองทุนยังคงมีรายรับเพียงพอต่อการจ่ายประโยชน์ทดแทน (ตารางที่ 5)

##### ตารางที่ 5 ประมาณการสถานะกองทุนประกันสังคม มาตรา 33 และมาตรา 39

หน่วย: ล้านบาท

รายการ	2567	2568	2569	2570	2571
<b>1. รายรับรวม</b>	<b>256,335</b>	<b>290,421</b>	<b>373,089</b>	<b>388,487</b>	<b>403,639</b>
<b>1.1 เงินสมทบรับ</b>	<b>219,565</b>	<b>215,821</b>	<b>270,839</b>	<b>279,577</b>	<b>288,309</b>
4 กรณี	83,702	86,437	96,315	99,408	102,498
2 กรณี	115,788	107,326	149,823	154,635	159,442
ว่างงาน	20,075	22,058	24,700	25,534	26,369
<b>1.2 ผลตอบแทน</b>	<b>36,770</b>	<b>74,600</b>	<b>102,250</b>	<b>108,910</b>	<b>115,330</b>
4 กรณี	1,760	1,780	1,780	1,840	1,860
2 กรณี	32,520	67,450	94,630	100,710	106,570
ว่างงาน	2,490	5,370	5,840	6,360	6,900
<b>2. รายจ่ายรวม</b>	<b>152,081</b>	<b>172,141</b>	<b>194,391</b>	<b>217,025</b>	<b>238,090</b>
<b>2.1 ประโยชน์ทดแทน</b>	<b>146,366</b>	<b>166,061</b>	<b>187,538</b>	<b>209,731</b>	<b>230,913</b>
4 กรณี	78,648	83,666	86,820	93,245	96,349
2 กรณี	57,667	70,396	87,027	102,480	120,253
ว่างงาน	10,052	12,000	13,690	14,006	14,311
<b>2.2 ค่าบริหาร (จัดไว้ในกองทุน 4 กรณี)</b>	<b>5,715</b>	<b>6,080</b>	<b>6,853</b>	<b>7,294</b>	<b>7,178</b>
<b>3. เงินสมทบรวม - รายจ่ายรวม</b>	<b>67,485</b>	<b>43,680</b>	<b>76,448</b>	<b>62,552</b>	<b>50,218</b>
<b>4. เงินคงเหลือ ณ สิ้นปี (รายรับ-รายจ่าย)</b>	<b>104,255</b>	<b>118,280</b>	<b>178,698</b>	<b>171,462</b>	<b>165,548</b>
<b>5. เงินลงทุนสะสม</b>	<b>2,492,882</b>	<b>2,611,162</b>	<b>2,789,859</b>	<b>2,961,321</b>	<b>3,126,869</b>
4 กรณี	89,171	87,642	92,064	92,773	93,605
2 กรณี	2,229,876	2,334,257	2,491,683	2,644,548	2,790,307
ว่างงาน	173,834	189,263	206,112	224,000	242,958
<b>6. เงินกองทุนสะสมตามบัญชี ณ สิ้นปี</b>	<b>2,582,241</b>	<b>2,700,520</b>	<b>2,879,218</b>	<b>3,050,680</b>	<b>3,216,228</b>
4 กรณี	135,872	134,343	138,765	139,474	140,305
2 กรณี	2,261,376	2,365,756	2,523,182	2,676,047	2,821,806
ว่างงาน	184,993	200,421	217,271	235,158	254,116

#### 4.2 ประมาณการสถานะกองทุน มาตรา 40

สำนักงานประกันสังคม คาดว่า ในปี 2567 ทั้งปี กองทุนจะมีรายรับรวม จำนวน 5,345 ล้านบาท และมีรายจ่ายรวม จำนวน 1,617 ล้านบาท โดยมีรายรับสูงกว่ารายจ่าย จำนวน 2,959 ล้านบาท (ตารางที่ 6)

#### ตารางที่ 6 ประมาณการสถานะกองทุนประกันสังคม มาตรา 40

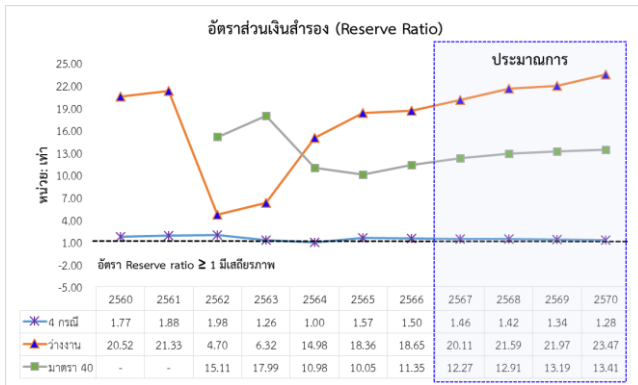
หน่วย: ล้านบาท

รายการ	2567	2568	2569	2570	2571
<b>1. รายรับรวม</b>	<b>5,343</b>	<b>5,395</b>	<b>5,495</b>	<b>5,622</b>	<b>5,765</b>
1.1 เงินสมทบรับ	4,576	4,517	4,507	4,527	4,565
กองทุนทั่วไป	3,119	3,070	3,059	3,071	3,096
กองทุนบำเหน็จชราภาพ	1,457	1,447	1,448	1,456	1,468
1.2 ดอกเบี้ยรับ	767	878	988	1,095	1,200
กองทุนทั่วไป	467	533	598	661	723
กองทุนบำเหน็จชราภาพ	300	345	390	433	477
<b>2. รายจ่ายรวม</b>	<b>1,617</b>	<b>1,757</b>	<b>1,922</b>	<b>2,123</b>	<b>2,330</b>
2.1 ประโยชน์ทดแทน	1,617	1,757	1,922	2,123	2,330
เจ็บป่วย	640	658	683	711	739
ทุพพลภาพ	70	82	96	110	125
ตาย	647	690	742	822	907
สงเคราะห์บุตร	14	19	24	28	26
บำเหน็จชราภาพ	246	308	378	452	532
2.2 ค่าใช้จ่ายในการบริหาร	-	-	-	-	-
<b>3. เงินสมทบ-รายจ่ายรวม</b>	<b>2,959</b>	<b>2,760</b>	<b>2,585</b>	<b>2,404</b>	<b>2,235</b>
<b>4. รายรับรวม-รายจ่ายรวม</b>	<b>3,726</b>	<b>3,638</b>	<b>3,573</b>	<b>3,498</b>	<b>3,435</b>
<b>5. เงินกองทุนสะสมตามบัญชี ณ สิ้นปี</b>	<b>29,439</b>	<b>33,077</b>	<b>36,650</b>	<b>40,148</b>	<b>43,583</b>
กองทุนทั่วไป	17,779	19,933	22,046	24,108	26,130
กองทุนบำเหน็จชราภาพ	11,659	13,143	14,603	16,040	17,453



### 4.3 ตัวชี้วัดสถานะกองทุน

แผนภูมิที่ 3 ข้อมูลสถิติและประมาณการอัตราเงินสำรอง (Reserve Ratio)



#### อัตราส่วนเงินสำรอง (Reserve Ratio)

คาดว่าทั้ง 3 กองทุนย่อย ได้แก่ 1) กองทุน 4 กรณี 2) กองทุนว่างงาน และ 3) กองทุนมาตรา 40 มีอัตราส่วนเงินสำรองสูงกว่า 1 เท่า เพียงพอต่อการจ่ายประโยชน์ ทดแทนและกองทุนมีเสถียรภาพเป็นไปตามแนวปฏิบัติทางด้านคณิตศาสตร์ประกันภัยสำหรับการประกันสังคม (แผนภูมิที่ 3)

★ **อัตราส่วนเงินสำรอง (Reserve Ratio)** เป็นตัวชี้วัดสำหรับสิทธิประโยชน์ระยะสั้น โดยคำนวณจากเงินกองทุนสะสม ณ ปีนับหารด้วยประมาณการค่าใช้จ่ายทั้งหมดของปีถัดไป ซึ่งเป็นตัวชี้วัดที่บ่งบอกถึงความพอเพียงของกองทุน หากในปีถัดไปสำนักงานประกันสังคมไม่มีการเก็บเงินสมทบแล้วกองทุนจะสามารถจ่ายประโยชน์ทดแทนได้นานเท่าใด ทั้งนี้ ILO ได้มีแนวปฏิบัติทางด้านคณิตศาสตร์ประกันภัยสำหรับการประกันสังคมไว้ว่า สัดส่วนเงินกองทุนสำหรับประโยชน์ทดแทนระยะสั้นไม่ควรต่ำกว่า 1 เท่า จึงจะถือว่า กองทุนมีเสถียรภาพ

#### อัตราส่วนเงินสมทบ (Funding Ratio)

เป็นตัวชี้วัดสำหรับสิทธิประโยชน์ระยะยาว ได้แก่ กองทุน 2 กรณี ซึ่งคาดว่าในปี 2567 เป็นต้นไปจะมีอัตราอยู่ที่ 0.35 เท่า กล่าวคือ สัดส่วนความแตกต่างระหว่างเงินสมทบปัจจุบันต่ำกว่าเงินสมทบที่ควรจัดเก็บ ซึ่งตามหลักการประกันสังคมควรมีอัตราส่วนเงินทุนไม่ต่ำกว่า 0.35 เท่า

**อัตราเงินสมทบต้นทุน (PAYG Rate)** อัตราเงินสมทบต้นทุนของกองทุนสงเคราะห์บุตรและกองทุนว่างงานยังคงไม่เกินอัตราเงินสมทบที่จัดเก็บในปัจจุบัน ยกเว้น กองทุน 4 กรณี ที่มีอัตราเงินสมทบต้นทุนสูงกว่าอัตราเงินสมทบที่จัดเก็บ เนื่องจากมีการจ่ายค่ารักษากรณีเจ็บป่วยที่สูงกว่าเงินสมทบที่จัดเก็บได้

**อัตราเงินสมทบเฉลี่ย (GAP)** จากประมาณการอัตราเงินสมทบเฉลี่ย ในระยะเวลา 5 ปีข้างหน้าอยู่ที่ร้อยละ 17.50 – 18.11 ในขณะที่อัตราเงินสมทบปัจจุบันจัดเก็บที่ร้อยละ 6 ทั้งนี้ เมื่อสถานการณ์เหมาะสมสำนักงานประกันสังคมควรพิจารณาปรับอัตราเงินสมทบเพื่อให้ใกล้เคียงกับอัตราเงินสมทบเฉลี่ย นอกจากนี้ ควรพิจารณามาตรการอื่น ๆ ร่วมด้วย เช่น การขยายอายุสมัครเข้ามาเป็นผู้ประกันตน ซึ่งมาตรการใด ๆ ที่จะดำเนินการควรมาดำเนินการแบบค่อยเป็นค่อยไปหรือแบบขั้นบันไดและสร้างความเข้าใจให้ความรู้ต่อผู้มีส่วนได้ส่วนเสีย (ตารางที่ 7)

ตารางที่ 7 ประมาณการอัตราเงินสมทบที่จัดเก็บและอัตราเงินสมทบเฉลี่ย

รายการ		2567	2568	2569	2570
1. อัตราเงินสมทบที่จัดเก็บ (PAYG Cost Rate)					
4 กรณี (4.50%)		4.49%	4.55%	4.61%	4.53%
สงเคราะห์บุตร (1.00%)		0.74%	0.72%	0.70%	0.65%
ว่างงาน (1.25%)		0.50%	0.50%	0.50%	0.50%
2. อัตราเงินสมทบเฉลี่ย (GAP)					
ชราภาพ (6.00%)		17.66%	17.81%	17.97%	18.11%

★ **อัตราเงินสมทบต้นทุน หรือ (PAYG (Cost) Rate)** เป็นตัวชี้วัดถึงระดับอัตราเงินสมทบที่ต้องเก็บในแต่ละปี สามารถบ่งชี้ให้เห็นแนวโน้มการเปลี่ยนแปลงของต้นทุนของสิทธิประโยชน์ และความเพียงพอของกองทุนในการรองรับการจ่ายสิทธิประโยชน์ระยะยาว

★ **อัตราเงินสมทบเฉลี่ย หรือ General Average Premium (GAP)** เป็นตัวชี้วัดของกองทุนชราภาพถึงระดับอัตราเงินสมทบที่ต้องจัดเก็บในอัตราคงที่ตลอดการดำเนินโครงการ (scheme) เพื่อให้มีสินทรัพย์เพียงพอต่อหนี้สินตลอดช่วงระยะเวลาที่กำหนด