

ที่ รง ๐๖๑๑/๐๕๑๑๐



ถึง สถานพยาบาลในความตกลงของกองทุนเงินทดแทน

สำนักงานประกันสังคม ขอส่งแนวทางการวินิจฉัยกลุ่มอาการปวดหลังส่วนล่างเนื่องจากการทำงาน ซึ่งผ่านความเห็นชอบจากคณะกรรมการกองทุนเงินทดแทน ในการประชุมครั้งที่ ๓/๒๕๕๘ เมื่อวันที่ ๓ กุมภาพันธ์ ๒๕๕๘ มาเพื่อโปรดทราบและถือปฏิบัติต่อไป รายละเอียดตามเอกสารแนบ



สำนักงานกองทุนเงินทดแทน
โทร. ๐ - ๒๕๕๖ - ๒๗๒๕ - ๗
โทรสาร ๐ - ๒๕๖๘ - ๗๕๗๙

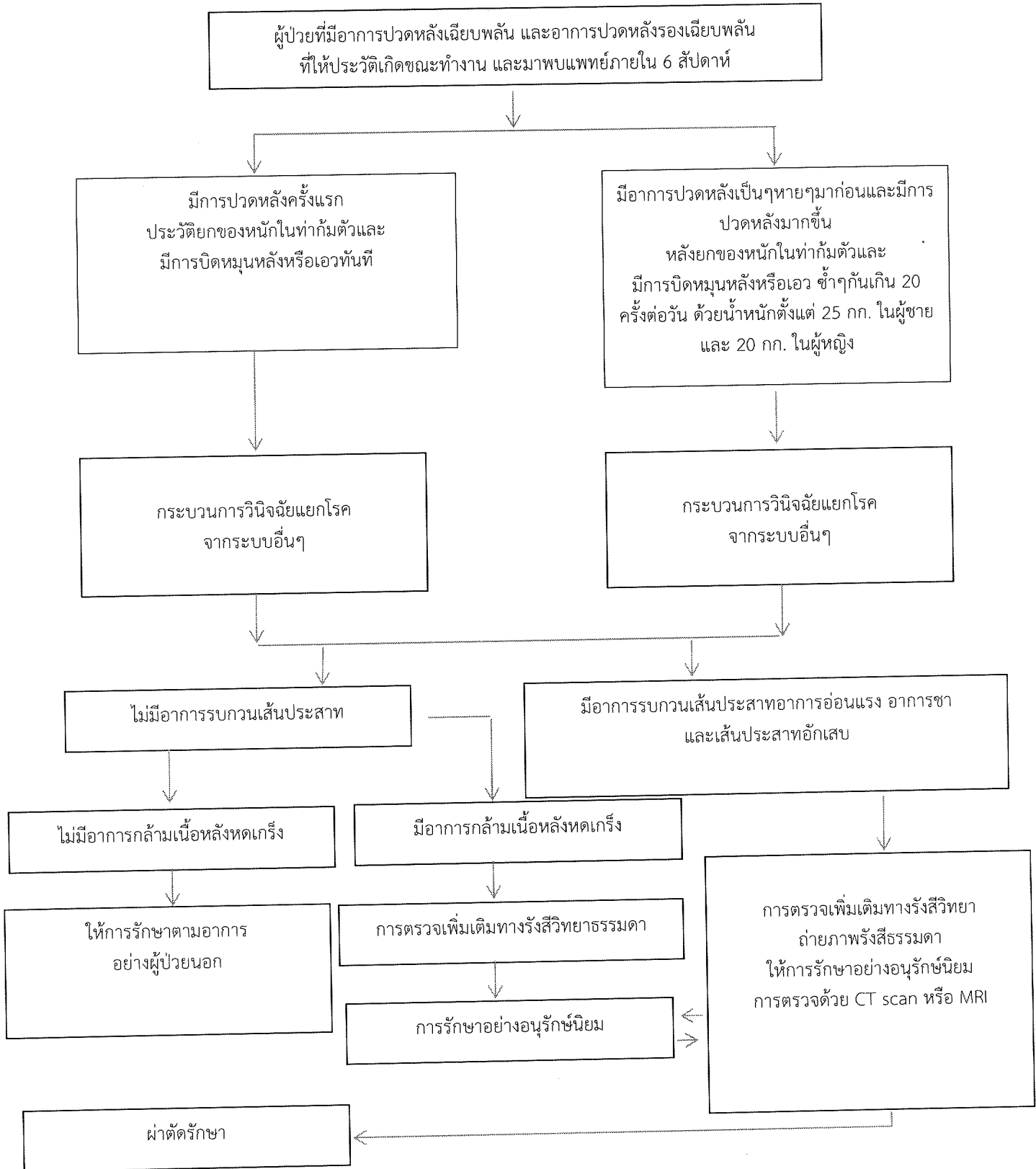
แนวทางการวินิจฉัยกลุ่มอาการปวดหลังส่วนล่างเนื่องจากการทำงาน

1. กลุ่มอาการปวดหลังส่วนล่างเนื่องจากการทำงาน มีได้ชัดเจนเฉพาะกลุ่มอาการปวดหลังเฉียบพลันและกลุ่มอาการปวดหลังรองเฉียบพลันเท่านั้น กลุ่มอาการปวดหลังเรื้อรังมีได้จากหลายปัจจัยไม่สามารถทำให้เชื่อได้ว่าเกิดจากการทำงานโดยตรง
2. กลุ่มอาการปวดหลังส่วนล่างเฉียบพลันและกลุ่มอาการปวดหลังรองเฉียบพลัน ข้อมูลส่วนใหญ่กำหนดเวลาที่ผู้ป่วยเริ่มมาพบแพทย์ไม่เกิน 6 สัปดาห์ หลังจากเหตุการณ์ที่เป็นจุดเริ่มต้นของกลุ่มอาการปวดหลังส่วนล่าง
3. กระบวนการวินิจฉัยต้องอาศัยการซักประวัติและการตรวจร่างกายเป็นหลัก เพราะฉะนั้น แพทย์ผู้ตรวจจะต้องลงบันทึกข้อมูลที่ตรวจให้ชัดเจน
4. ประวัติการนำไปสู่กลุ่มอาการปวดหลังส่วนล่างเนื่องจากการทำงานมีได้ 2 ลักษณะคือ กลุ่มแรกไม่เคยมีอาการปวดหลังมาก่อนแล้วมีอาการปวดหลังเฉียบพลันหรือรองเฉียบพลันหลังการยกของหนักในท่าก้มตัวและมีการบิดหมุนหลังทันทีและไปพบแพทย์เพื่อการรักษา กลุ่มที่สองมีอาการปวดหลังเป็น ๆ หาย ๆ มาก่อน มีอาการปวดหลังเฉียบพลันหรือรองเฉียบพลันหลังการยกของหนักในท่าก้มตัวและมีการบิดหมุนหลัง ซ้ำๆ กันเกิน 20 ครั้งต่อวัน ด้วยน้ำหนักตั้งแต่ 25 กก. ขึ้นไปสำหรับผู้ชาย และ 20 กก. ขึ้นไปสำหรับผู้หญิง แล้วเกิดมีอาการปวดหลังมาก ผู้ป่วยอาจไปพบแพทย์ทันทีเพื่อการรักษา หรือไปพบแพทย์หลังเกิดอาการระยะหนึ่ง แต่ต้องไม่เกิน 6 สัปดาห์ ต้องมีการซักประวัติและตรวจร่างกายโดยแพทย์ รวมทั้งตรวจระบบที่อาจสื่อถึงพยาธิสภาพในอวัยวะอื่นที่อาจทำให้ผู้ป่วยมีอาการปวดหลังส่วนล่างได้ ซึ่งได้แก่ การทำงานของระบบไตและปัสสาวะ ระบบอวัยวะสืบพันธุ์ การทำงานของระบบทางเดินอาหารส่วนล่างการเปลี่ยนแปลงของผิวหนังบริเวณหลังและรยางค์ล่างที่หมายถึงต้นขาจนปลายเท้า เพื่อการวินิจฉัยแยกโรค
5. การตรวจร่างกายต้องมีแพทย์บันทึกการตรวจถึงตำแหน่งอาการปวดและอาการกดเจ็บ อาการเกร็งตัวของกล้ามเนื้อหลัง พิสัยการเคลื่อนไหวของกระดูกสันหลังและข้อในรยางค์ล่างที่ลดลงหรือผิดปกติ อาการและอาการแสดงว่าเส้นประสาทที่มาเลี้ยงกล้ามเนื้อและผิวหนังที่รยางค์ล่างถูกรบกวนการตรวจอาการปวดจากการกดตามแกนของกระดูกสันหลัง (axial compression test) การตรวจระบบที่เกี่ยวข้องได้แก่ ระบบไตและทางเดินปัสสาวะ ระบบทางเดินอาหารส่วนล่าง ระบบหลอดเลือดในช่องท้องและรยางค์ล่าง ระบบสืบพันธุ์ และระบบผิวหนัง
6. กลุ่มอาการปวดหลังเฉียบพลันและกลุ่มอาการปวดหลังรองเฉียบพลันที่เนื่องจากการทำงานมีได้ 2 ลักษณะคือ กลุ่มอาการปวดหลังเฉียบพลันและกลุ่มอาการปวดหลังรองเฉียบพลันที่ไม่มีอาการรบกวนเส้นประสาทชัดเจนและกลุ่มอาการปวดหลังเฉียบพลันและกลุ่มอาการปวดหลังรองเฉียบพลันที่มีอาการรบกวนเส้นประสาทชัดเจน
7. กลุ่มอาการปวดหลังเฉียบพลันและกลุ่มอาการปวดหลังรองเฉียบพลันที่ไม่มีอาการรบกวนเส้นประสาทชัดเจน ผู้ป่วยไม่จำเป็นต้องได้รับการถ่ายภาพรังสีธรรมดาตั้งแต่ต้น ยกเว้นแพทย์ตรวจพบว่าผู้ป่วยมีกล้ามเนื้อหลังมีการหดเกร็ง หรือผู้ป่วยมีอาการปวดจากการกดตามแกนของกระดูกสันหลัง และหากมีอาการสื่อถึงพยาธิสภาพของระบบอื่นควรได้รับการตรวจทางห้องปฏิบัติการเพิ่มตามสมควร

8. กลุ่มอาการปวดหลังเฉียบพลันและกลุ่มอาการปวดหลังรองเฉียบพลันที่มีอาการรบกวนเส้นประสาทชัดเจนควรได้รับการตรวจทางรังสีวิทยาธรรมดา หากมีข้อบ่งชี้จากรอยพยาธิสภาพจากภาพถ่ายรังสีธรรมดาและได้รับการรักษาอย่างอนุรักษ์นิยมแล้วไม่น้อยกว่า 3 สัปดาห์ โดยต้องมีการถ่ายภาพรังสีธรรมดาก่อนเสมอและผู้ป่วยอาการไม่ดีขึ้น จึงอาจพิจารณาตรวจด้วยการถ่ายภาพคลื่นแม่เหล็กไฟฟ้า(MRI) หรือ CT scan - myelogram หรือการตรวจอื่นๆ เพื่อการวินิจฉัยแยกโรคหรือยืนยันรอยโรค ยกเว้นในผู้ป่วยที่มีอาการปวดมากและแพทย์ตรวจพบการทำงานของเส้นประสาทที่มาเลี้ยงระบบขับถ่ายผิดปกติ หรืออาการรบกวนเส้นประสาทรุนแรง และอาการมากขึ้นอย่างรวดเร็ว ซึ่งสื่อว่ากระดูกอ่อนรองกระดูกสันหลังที่เคลื่อนมีขนาดใหญ่กดเส้นประสาทหลายเส้น (cauda equine syndrome)

9. ภาพถ่ายรังสีธรรมดาและภาพถ่ายรังสีวิธีพิเศษต่างๆ หากแสดงพยาธิสภาพเพียงตำแหน่งเดียวและสอดคล้องกับอาการปวดหลังส่วนล่างและการตรวจร่างกาย ก็อาจทำให้เชื่อได้ว่าผู้ป่วยมีกลุ่มอาการปวดหลังส่วนล่างเนื่องจากการทำงาน แต่หากพบความเสื่อมของกระดูกสันหลังทั่วไป หรือความเสื่อมหรือรอยพยาธิสภาพไม่สัมพันธ์กับระดับกระดูกสันหลังที่มีอาการจากประวัติและการตรวจร่างกายกลุ่มอาการปวดหลังส่วนล่างในภาวะนี้ไม่น่าเกิดเนื่องจากการทำงาน

แนวทางการวินิจฉัยกลุ่มอาการปวดหลังส่วนล่างเนื่องจากการทำงาน



Guideline for the diagnosis of low back pain at workplace

