



สำนักงานประกันสังคม

สถานการณ์การประสบนันตรายหรือเจ็บป่วย  
เนื่องจากการทำงาน ปี 2555 – 2559



สำนักงานกองทุนเงินทดแทน สำนักงานประกันสังคม

กระทรวงแรงงาน



## สถานการณ์การประสบนันตรายหรือเจ็บป่วยเนื่องจากการทำงาน ปี 2555 - 2559

ประกาศคณะปฏิวัติฉบับที่ 103 ลงวันที่ 16 มีนาคม 2515 กำหนดให้มีกองทุนเงินทดแทนในกรมแรงงาน กระทรวงมหาดไทย และเมื่อวันที่ 15 มิถุนายน 2537 พระราชบัญญัติเงินทดแทน พ.ศ. 2537 มีผลบังคับใช้ โดยให้มีกองทุนเงินทดแทนในสำนักงานประกันสังคม กระทรวงแรงงาน เพื่อเป็นกองทุนจ่ายเงินทดแทนแก่ลูกจ้างแทนนายจ้าง ในกรณีที่นายจ้างต้องจ่ายเงินทดแทน เมื่อลูกจ้างประสบนันตรายหรือเจ็บป่วย สูญเสียอวัยวะสูญหาย หรือถึงแก่ความตายเนื่องจากการทำงาน หรือจากโรคซึ่งเกิดขึ้นตามลักษณะหรือสภาพของงาน หรือโรคซึ่งเกิดขึ้นจากการทำงาน และเป็นหลักประกันให้ลูกจ้างที่ประสบนันตรายหรือเจ็บป่วยเนื่องจากการทำงาน ได้รับเงินทดแทนเพื่อเลี้ยงดูตนเองและครอบครัวในขณะที่ขาดรายได้ประจำ โดยได้รับเต็มตามสิทธิที่กฎหมายกำหนดไว้ และตั้งแต่วันที่ 1 เมษายน 2545 ได้ขยายความคุ้มครองไปยังสถานประกอบการที่มีลูกจ้างตั้งแต่ 1 คนขึ้นไป มีผลทำให้ลูกจ้างมีหลักประกันที่มั่นคง คุณภาพชีวิตของลูกจ้างอยู่ในระดับมาตรฐานที่ดีขึ้น

ตั้งแต่ปี 2555 - 2559 มีจำนวนนายจ้าง และจำนวนลูกจ้างเพิ่มขึ้นอย่างต่อเนื่อง โดยปี 2555 มีจำนวนนายจ้าง 342,084 ราย จำนวนลูกจ้าง 8,575,398 ราย และในปี 2559 จำนวนนายจ้างเพิ่มขึ้นเป็น 363,112 ราย จำนวนลูกจ้างเพิ่มขึ้นเป็น 9,449,984 ราย (ที่มา : กองวิจัยและพัฒนา)

สถานการณ์การประสบนันตรายหรือเจ็บป่วยเนื่องจากการทำงาน ปี 2555 - 2559 พบว่า จำนวนลูกจ้างประสบนันตรายหรือเจ็บป่วยเนื่องจากการทำงานลดลงอย่างต่อเนื่อง โดยปี 2555 มีลูกจ้างประสบนันตราย 131,826 ราย และลดลงเป็น 89,488 ราย ในปี 2559 และเมื่อพิจารณาถึงความรุนแรงของการประสบนันตราย พบว่า ส่วนใหญ่เป็นกรณีหยุดงานไม่เกิน 3 วัน ร้อยละ 69.07 ต่อปี รองลงมา คือ กรณีหยุดงานเกิน 3 วัน ร้อยละ 28.64 ต่อปี กรณีสูญเสียชีวิตบางส่วน ร้อยละ 1.69 ต่อปี กรณีตาย ร้อยละ 0.59 ต่อปี และกรณีทุพพลภาพ ร้อยละ 0.01 ตามลำดับ

อัตราการประสบนันตรายจากการทำงาน ต่อลูกจ้าง 1,000 ราย พบว่า ในช่วงปี 2555 - 2559 มีแนวโน้มลดลง คือ กรณีนับจำนวนการประสบนันตรายทุกความรุนแรง ลดลงเฉลี่ยร้อยละ 16.39 ต่อปี โดยปี 2555 อัตราการประสบนันตรายเท่ากับ 15.37 รายต่อพันราย และลดลงอยู่ที่ร้อยละ 9.47 รายต่อพันราย ในปี 2559 กรณีร้ายแรง ลดลงเฉลี่ยร้อยละ 14.59 ต่อปี โดยปี 2555 อัตราการประสบนันตรายเท่ากับ 4.52 รายต่อพันราย และลดลงอยู่ที่อัตรา 3.04 รายต่อพันราย ในปี 2559

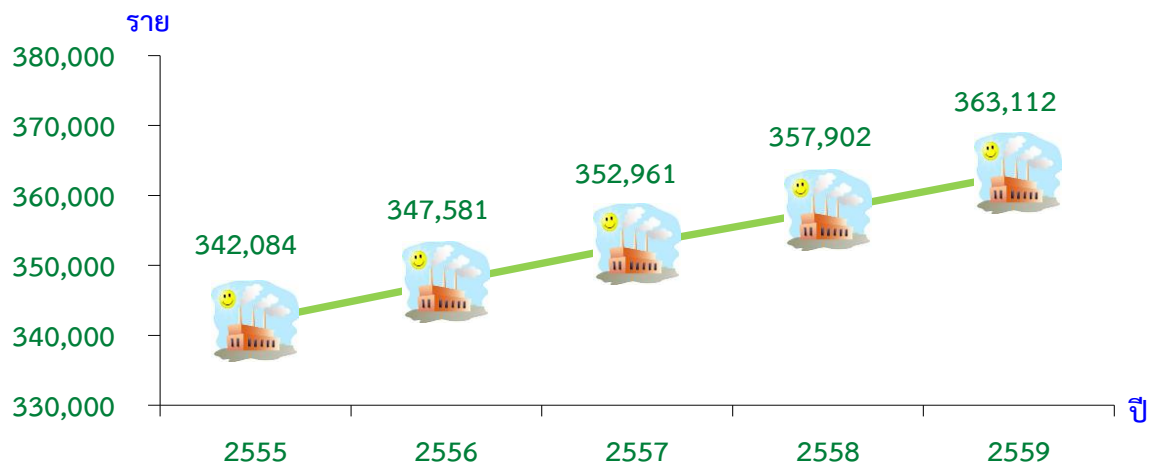
การประสบนันตรายหรือเจ็บป่วยเนื่องจากการทำงานของลูกจ้าง ในช่วงปี 2555 - 2559 พบว่า ส่วนใหญ่เกิดขึ้นในจังหวัด กรุงเทพมหานครมากที่สุด เฉลี่ยร้อยละ 28.78 ต่อปี สาเหตุที่ทำให้ลูกจ้างประสบนันตรายสูงสุด คือ วัตถุหรือสิ่งของตัด/บาด/ทิ่มแทง เฉลี่ยร้อยละ 23.16 ต่อปี สิ่งที่ทำให้ลูกจ้างประสบนันตรายสูงสุด คือ วัตถุหรือสิ่งของ เฉลี่ยร้อยละ 44.36 ต่อปี อวัยวะที่ลูกจ้างได้รับอันตรายสูงสุด คือ นิ้วมือ/นิ้วหัวแม่มือ เฉลี่ยร้อยละ 28.19 ต่อปี ผลของการประสบนันตรายที่เกิดขึ้นกับลูกจ้างสูงสุด คือ บาดแผลลึก เฉลี่ยร้อยละ 41.41 ต่อปี กลุ่มอายุของลูกจ้างที่ประสบนันตรายสูงสุด คือ กลุ่มอายุระหว่าง 30 - 34 ปี เฉลี่ยร้อยละ 17.63 ต่อปี ขนาดสถานประกอบการที่มีลูกจ้างมากกว่า 1,000 คน มีการประสบนันตรายสูงสุด เฉลี่ยร้อยละ 21.12 ต่อปี ประเภทกิจการที่มีลูกจ้างประสบนันตรายสูงสุด คือ กิจการก่อสร้าง เฉลี่ยร้อยละ 7.76 ต่อปี และตำแหน่งหน้าที่ที่มีจำนวนการประสบนันตรายสูงสุด คือ ผู้ปฏิบัติงานในโรงงาน ผู้ควบคุมเครื่องจักร ผู้ปฏิบัติงานด้านการประกอบ เฉลี่ยร้อยละ 31.24 ต่อปี

## ขอบข่ายความคุ้มครอง

### 1. จำนวนนายจ้าง

ปี 2555 - 2559 จำนวนนายจ้างเพิ่มขึ้นอย่างต่อเนื่อง โดยปี 2555 มีจำนวนนายจ้าง 342,084 ราย เพิ่มขึ้นเป็น 347,581 ราย ในปี 2556 เพิ่มขึ้นเป็น 352,961 ราย ในปี 2557 เพิ่มขึ้นเป็น 357,902 ราย ในปี 2558 และเพิ่มขึ้นเป็น 363,112 ราย ในปี 2559 คิดเป็นอัตราเพิ่มขึ้นเฉลี่ยร้อยละ 1.50 ต่อปี

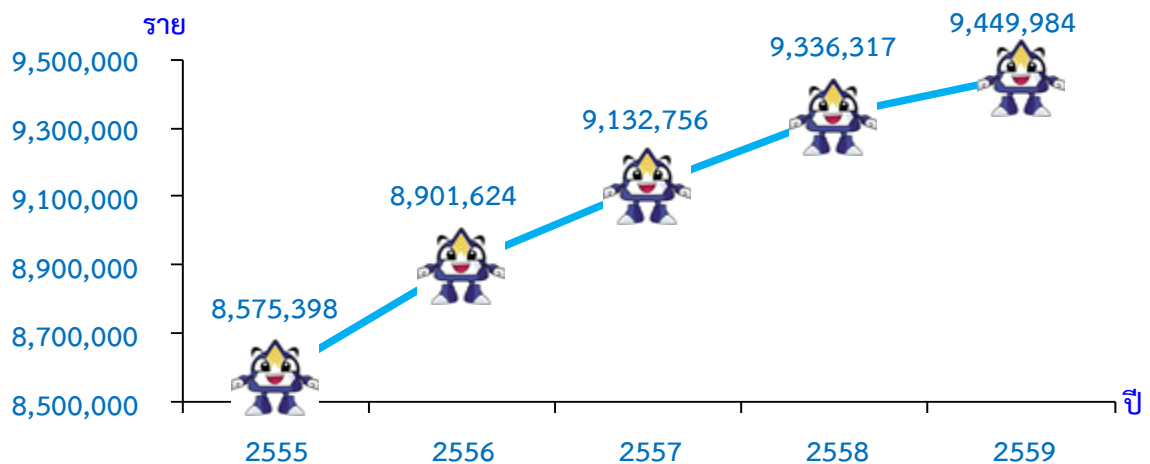
แผนภูมิที่ 1 จำนวนนายจ้าง ปี 2555 - 2559



### 2. จำนวนลูกจ้าง

ปี 2555 - 2559 จำนวนลูกจ้างเพิ่มขึ้นอย่างต่อเนื่อง โดยปี 2555 มีจำนวนลูกจ้าง 8,575,398 ราย เพิ่มขึ้นเป็น 8,901,624 ราย ในปี 2556 เพิ่มขึ้นเป็น 9,132,756 ราย ในปี 2557 เพิ่มขึ้นเป็น 9,336,317 ราย ในปี 2558 และเพิ่มขึ้นเป็น 9,449,984 ราย ในปี 2559 คิดเป็นอัตราเพิ่มขึ้นเฉลี่ยร้อยละ 2.46 ต่อปี

แผนภูมิที่ 2 จำนวนลูกจ้าง ปี 2555 - 2559



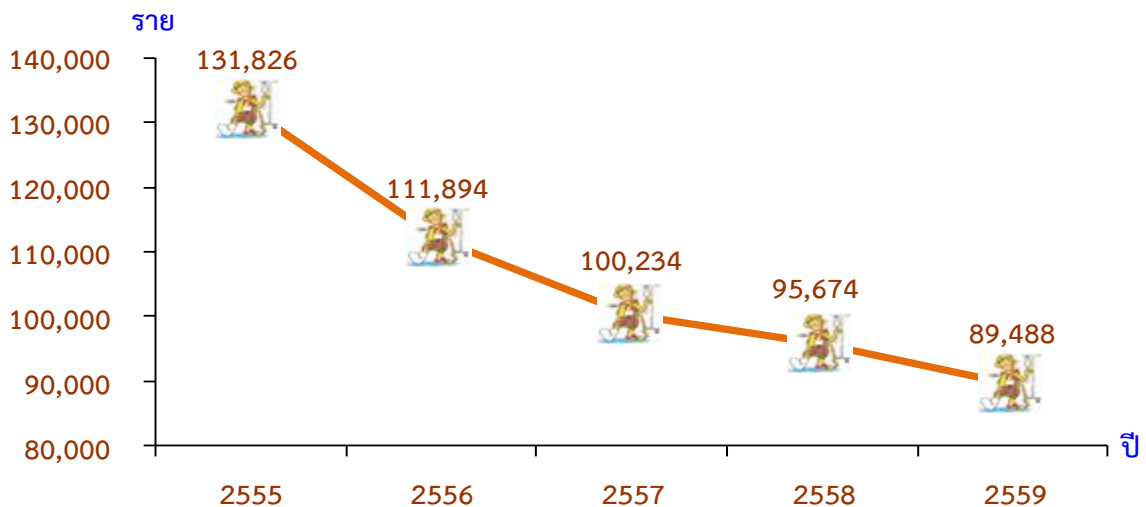
## การวินิจฉัยเงินทดแทน

สำนักงานกองทุนเงินทดแทน วิเคราะห์ข้อมูลสถิติการประสบอันตรายหรือเจ็บป่วยเนื่องจากการทำงานของลูกจ้าง ปี 2555 - 2559 สรุปได้ดังนี้

### 1. จำนวนการประสบอันตรายหรือเจ็บป่วยเนื่องจากการทำงาน

ปี 2559 มีการวินิจฉัยเรื่องการประสบอันตรายทั้งหมด จำนวน 89,488 ราย ลดลงจากปี 2558 จำนวน 6,186 ราย หรือร้อยละ 6.47

แผนภูมิที่ 3 จำนวนการประสบอันตรายหรือเจ็บป่วยเนื่องจากการทำงาน ปี 2555 - 2559



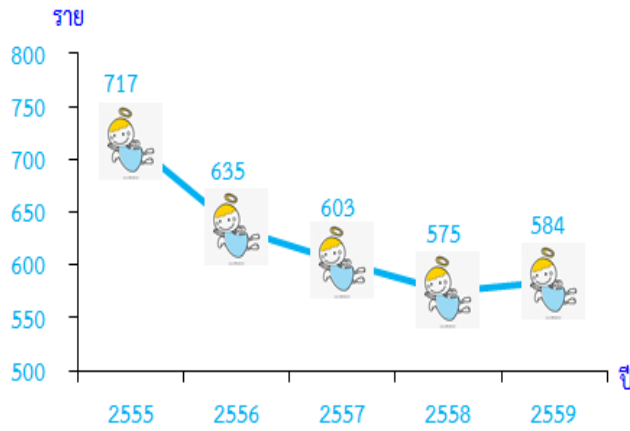
ตารางที่ 1 จำนวนการประสบอันตรายหรือเจ็บป่วยเนื่องจากการทำงานจำแนกตามความรุนแรง ปี 2555 - 2559

ปี	ความรุนแรง											
	ตาย		ทุพพลภาพ		สูญเสียอวัยวะบางส่วน		หยุดงานเกิน 3 วัน		หยุดงานไม่เกิน 3 วัน		รวมทั้งสิ้น	
	จำนวน (ราย)	ร้อยละ	จำนวน (ราย)	ร้อยละ	จำนวน (ราย)	ร้อยละ	จำนวน (ราย)	ร้อยละ	จำนวน (ราย)	ร้อยละ	จำนวน (ราย)	ร้อยละ
2555	717	0.54	19	0.02	1,818	1.38	36,166	27.43	93,106	70.63	131,826	100.00
2556	635	0.57	28	0.03	3,036	2.71	31,419	28.08	76,776	68.61	111,894	100.00
2557	603	0.60	11	0.01	1,463	1.46	29,254	29.19	68,903	68.74	100,234	100.00
2558	575	0.60	6	0.01	1,324	1.38	27,845	29.10	65,924	68.90	95,674	100.00
2559	584	0.65	12	0.01	1,290	1.44	26,829	29.98	60,773	67.91	89,488	100.00
เฉลี่ย 5 ปี	623	0.59	15	0.01	1,786	1.69	30,303	28.64	73,096	69.07	105,823	100.00

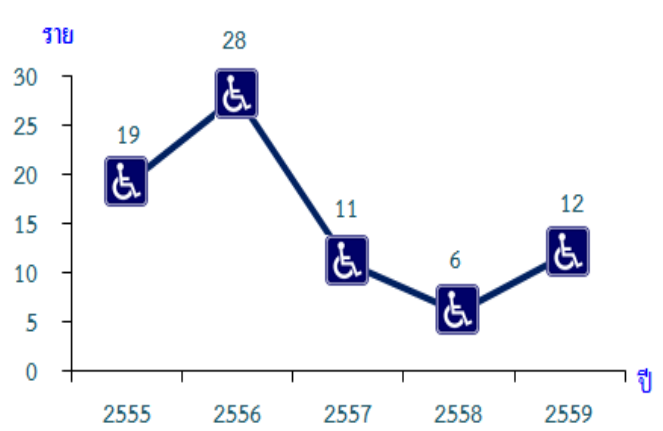
จากตารางที่ 1 ในช่วง 5 ปี (2555 - 2559) จำนวนการประสบอันตรายเฉลี่ยของแต่ละความรุนแรง พบว่า ส่วนใหญ่เป็นกรณีหยุดงานไม่เกิน 3 วัน เฉลี่ยร้อยละ 69.07 ต่อปี รองลงมา คือ กรณีหยุดงานเกิน 3 วัน เฉลี่ยร้อยละ 28.64 ต่อปี กรณีสูญเสียอวัยวะบางส่วน เฉลี่ยร้อยละ 1.69 ต่อปี กรณีตาย เฉลี่ยร้อยละ 0.59 ต่อปี และกรณีทุพพลภาพ มีสัดส่วนน้อยที่สุด เฉลี่ยร้อยละ 0.01 ต่อปี ของจำนวนลูกจ้างที่ประสบอันตรายจากการทำงานทั้งหมด

จำนวนการประสบอันตรายหรือเจ็บป่วยเนื่องจากการทำงาน จำแนกตามความรุนแรง ปี 2555 – 2559

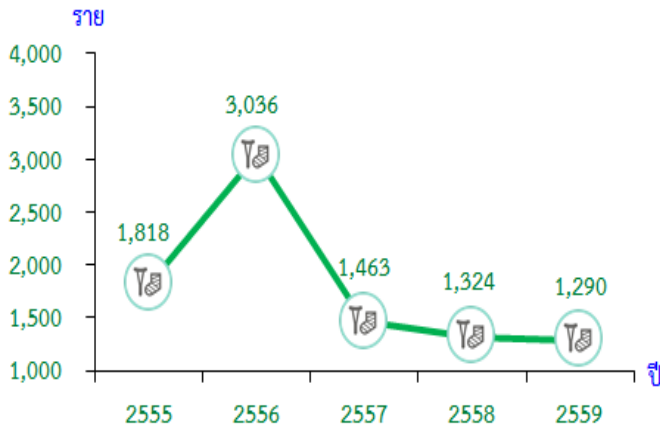
แผนภูมิที่ 4 กรณีตาย



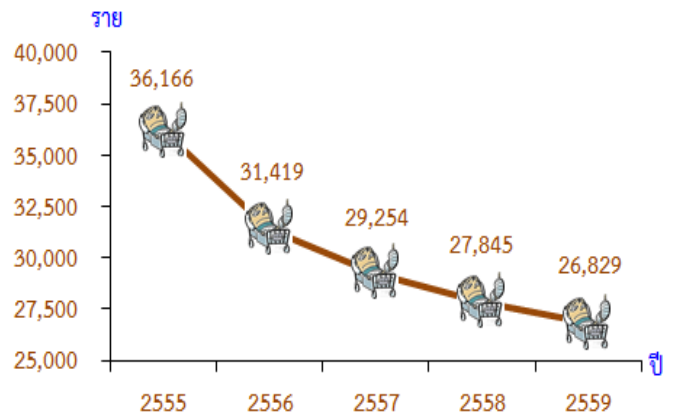
แผนภูมิที่ 5 กรณีทุพพลภาพ



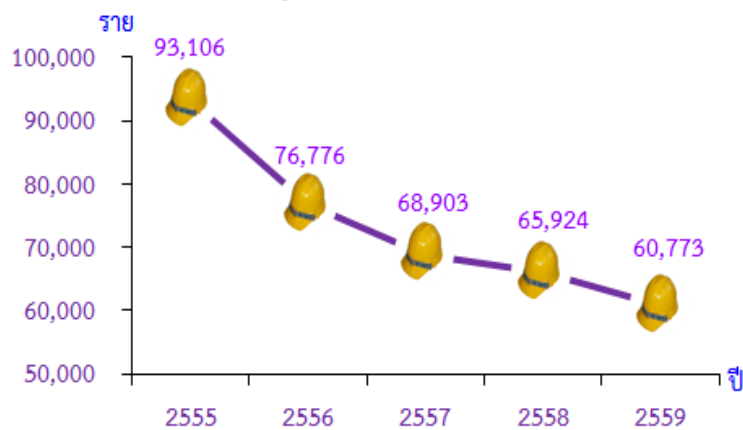
แผนภูมิที่ 6 กรณีสูญเสียอวัยวะบางส่วน



แผนภูมิที่ 7 กรณีหยุดงานเกิน 3 วัน



แผนภูมิที่ 8 กรณีหยุดงานไม่เกิน 3 วัน



## 2. อัตราการประสบอันตรายต่อลูกจ้าง 1,000 ราย

อัตราการประสบอันตรายจากการทำงานต่อลูกจ้าง 1,000 ราย คำนวณได้จากจำนวนการประสบอันตรายทั้งหมดใน 1 ปีหารด้วยจำนวนลูกจ้างที่อยู่ในความคุ้มครองกองทุนเงินทดแทนทั้งหมด ณ สิ้นปีคูณด้วย 1,000

การคำนวณอัตราการประสบอันตรายต่อลูกจ้าง 1,000 ราย แบ่งเป็น 2 กรณี

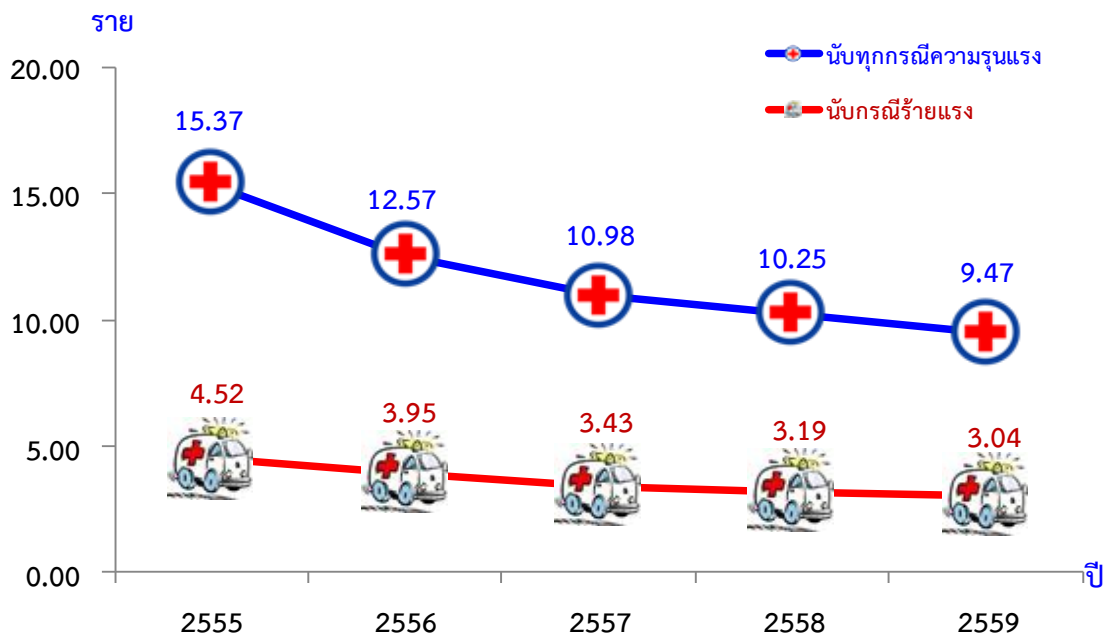
1. นับจำนวนการประสบอันตรายทุกกรณีความรุนแรง (ตาย ทูพพลภาพ สูญเสียอวัยวะบางส่วน หยุดงานเกิน 3 วัน หยุดงานไม่เกิน 3 วัน)

2. นับจำนวนการประสบอันตรายกรณีร้ายแรง (ตาย ทูพพลภาพ สูญเสียอวัยวะบางส่วน หยุดงานเกิน 3 วัน)

ในช่วงปี 2555 – 2559 อัตราการประสบอันตรายต่อลูกจ้าง 1,000 ราย (รวมทุกกรณีความรุนแรง) มีแนวโน้มลดลงเฉลี่ยร้อยละ 11.28 ต่อปี โดยปี 2555 อัตราการประสบอันตราย เท่ากับ 15.37 รายต่อพันราย และลดลงอยู่ที่อัตรา 9.47 รายต่อพันราย ในปี 2559

สำหรับอัตราการประสบอันตรายต่อลูกจ้าง 1,000 ราย (กรณีร้ายแรง) มีแนวโน้มลดลงเช่นกันเฉลี่ยร้อยละ 9.38 ต่อปี โดยปี 2555 อัตราการประสบอันตราย เท่ากับ 4.52 รายต่อพันราย และลดลงอยู่ที่อัตรา 3.04 รายต่อพันราย ในปี 2559

แผนภูมิที่ 9 อัตราการประสบอันตรายต่อลูกจ้าง 1,000 ราย ปี 2555 - 2559



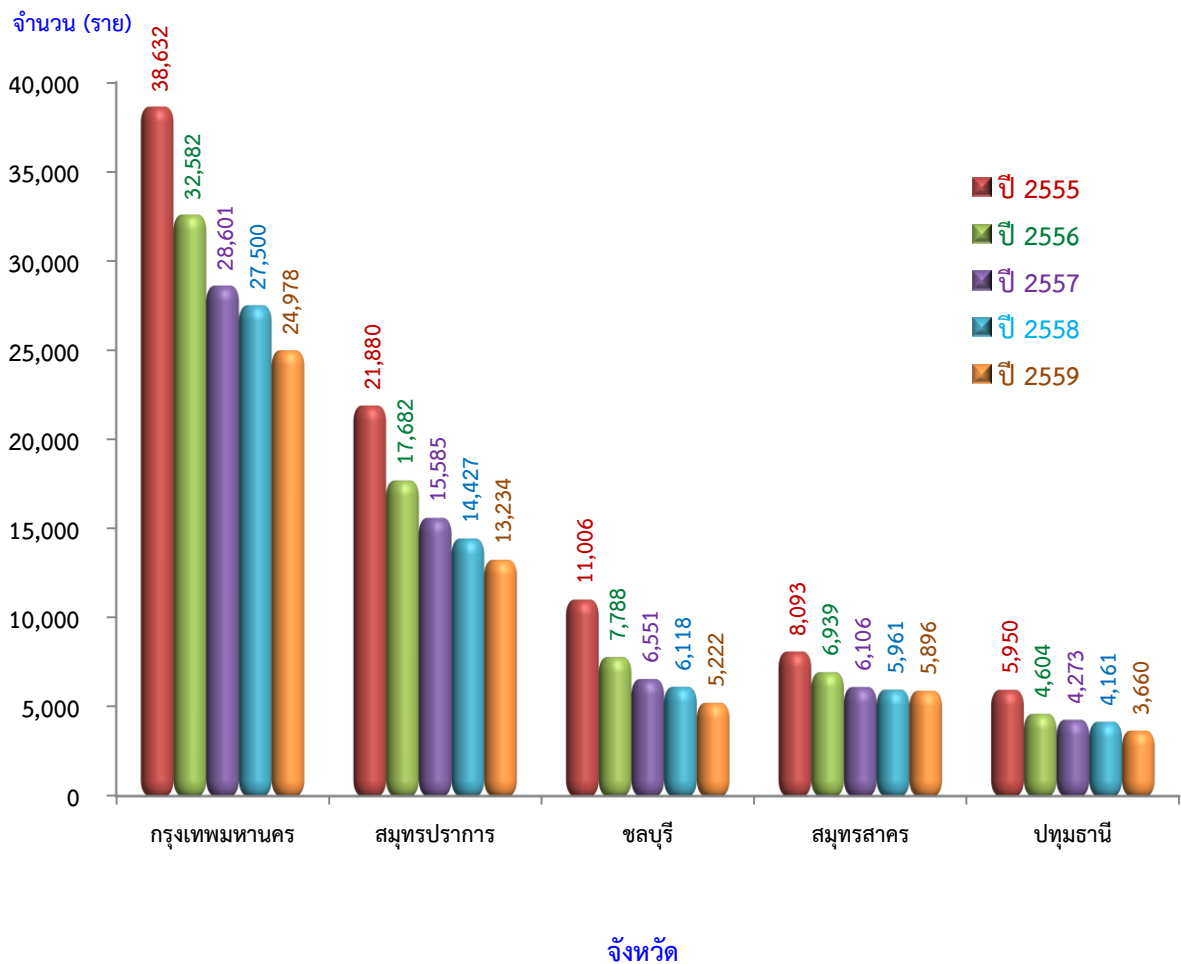


### 3. ลักษณะการประสบอันตรายของลูกจ้าง จำแนกตามประเด็นที่สำคัญ ดังนี้

#### 3.1 จังหวัด

พบว่า จังหวัดที่มีจำนวนลูกจ้างประสบอันตรายสูงสุด 5 อันดับของปี 2555 – 2559 ได้แก่ กรุงเทพมหานคร สมุทรปราการ ชลบุรี สมุทรสาคร และปทุมธานี ตามลำดับ โดย จังหวัดกรุงเทพมหานคร เป็นจังหวัดที่มีจำนวนการประสบอันตรายสูงสุด หรือโดยเฉลี่ย 5 ปี มีลูกจ้างประสบอันตรายร้อยละ 28.78 ต่อปี ของจำนวนการประสบอันตรายทั้งหมด รองลงมา คือ จังหวัดสมุทรปราการ ร้อยละ 15.65 ต่อปี และจังหวัดชลบุรี ร้อยละ 6.93 ต่อปี ตามลำดับ

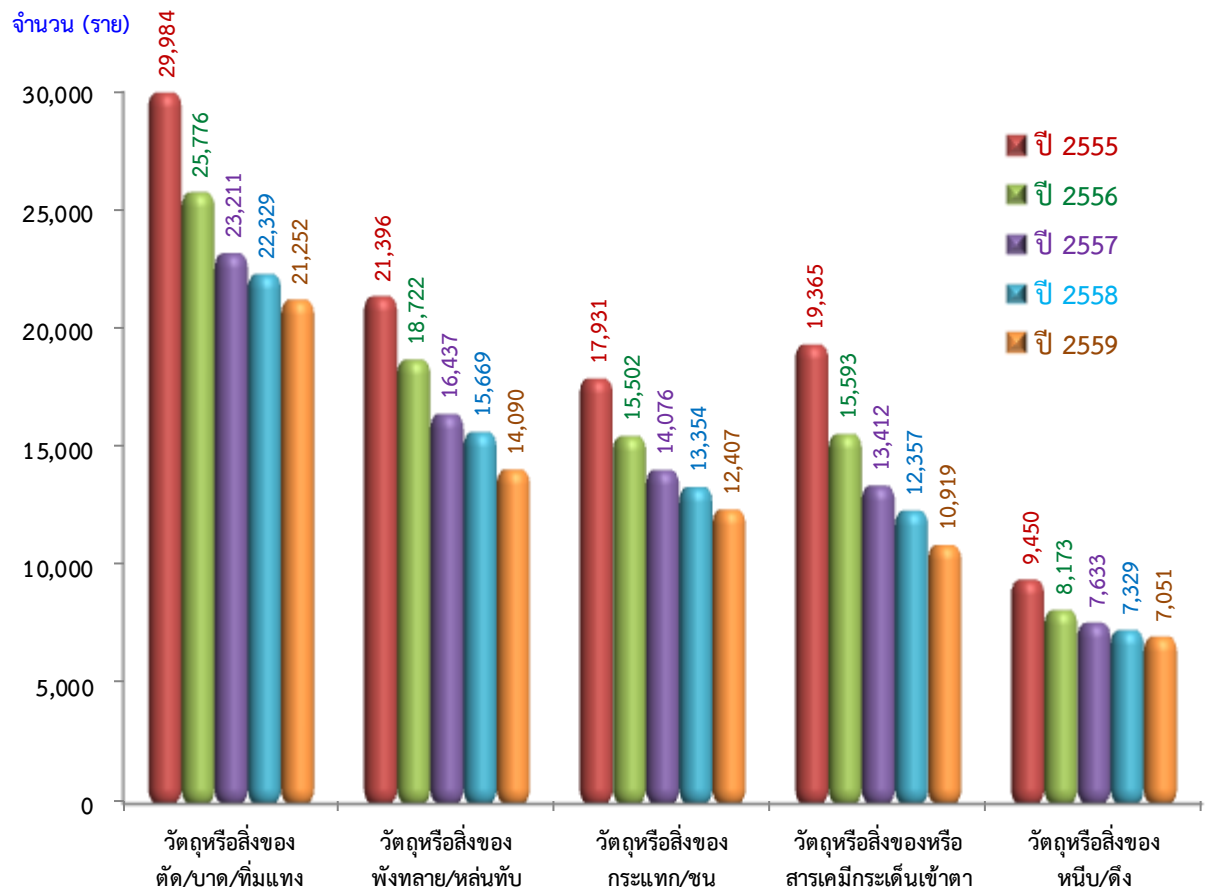
แผนภูมิที่ 10 จังหวัดที่มีจำนวนการประสบอันตรายหรือเจ็บป่วยเนื่องจากการทำงาน สูงสุด 5 อันดับแรก ปี 2555 – 2559



### 3.2 สาเหตุที่ประสบอันตราย

พบว่า สาเหตุที่ทำให้ลูกจ้างประสบอันตรายหรือเจ็บป่วยเนื่องจากการทำงานสูงสุด 5 อันดับของปี 2555 – 2559 คือ วัตถุหรือสิ่งของตัด/บาด/ทิ่มแทง เป็นสาเหตุหลักของการประสบอันตราย หรือโดยเฉลี่ย 5 ปี มีลูกจ้างประสบอันตรายร้อยละ 23.16 ต่อปี ของจำนวนการประสบอันตรายทั้งหมดรองลงมา คือ วัตถุหรือสิ่งของพังทลาย/หล่นทับ ร้อยละ 16.31 ต่อปี และวัตถุหรือสิ่งของกระแทก/ชน ร้อยละ 13.85 ต่อปี ตามลำดับ

แผนภูมิที่ 11 สาเหตุที่ทำให้ลูกจ้างประสบอันตรายหรือเจ็บป่วยเนื่องจากการทำงาน  
สูงสุด 5 อันดับแรก ปี 2555 – 2559



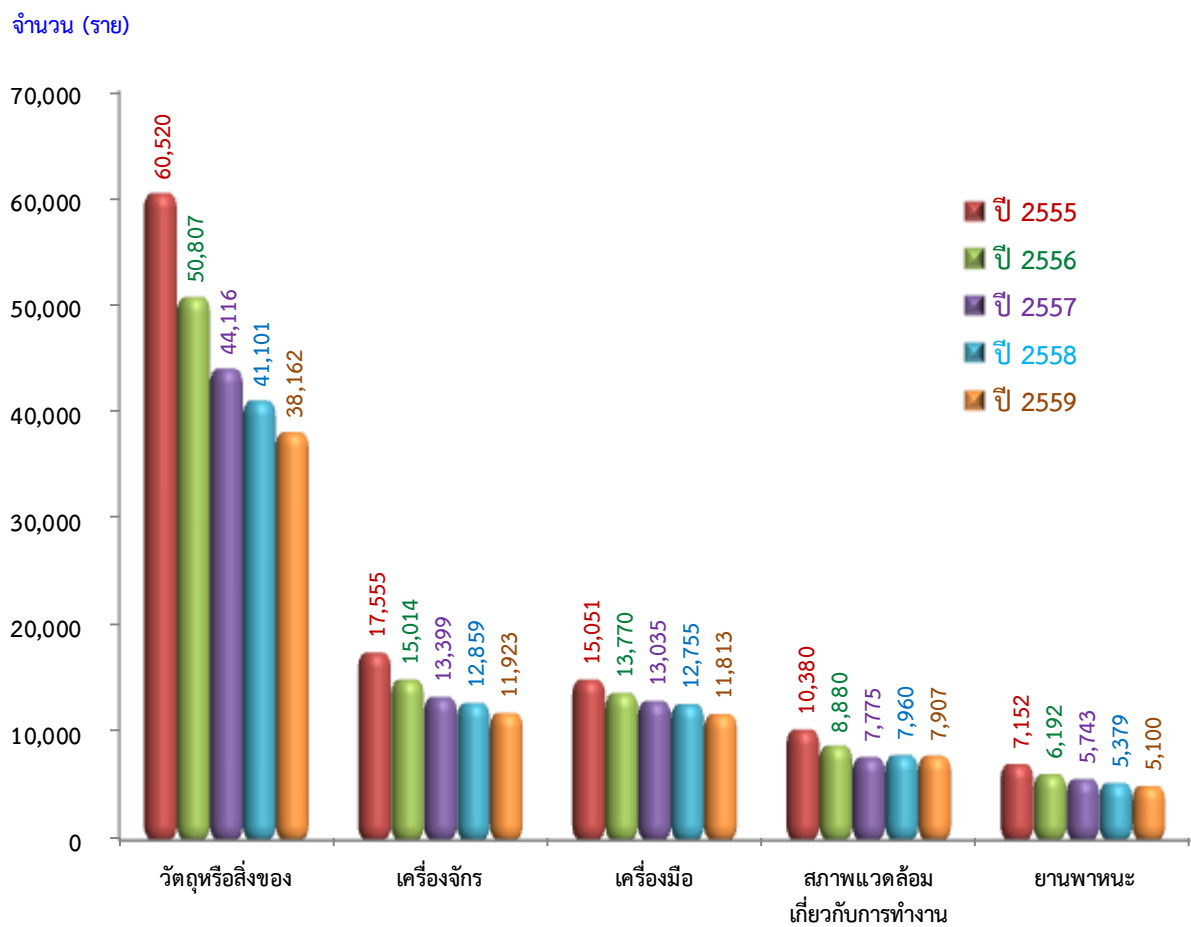
สาเหตุที่ทำให้ประสบอันตราย



### 3.3 สิ่งที่ทำให้ประสบอันตราย

พบว่า สิ่งที่ทำให้ลูกจ้างประสบอันตรายหรือเจ็บป่วยเนื่องจากการทำงานสูงสุด 5 อันดับของปี 2555 – 2559 คือ วัตถุหรือสิ่งของ หรือโดยเฉลี่ย 5 ปี มีลูกจ้างประสบอันตราย ร้อยละ 44.36 ต่อปี ของจำนวนการประสบอันตรายทั้งหมด รองลงมา คือ เครื่องจักร ร้อยละ 13.37 ต่อปี และเครื่องมือ ร้อยละ 12.55 ต่อปี ตามลำดับ

แผนภูมิที่ 12 สิ่งที่ทำให้ลูกจ้างประสบอันตรายหรือเจ็บป่วยเนื่องจากการทำงาน  
สูงสุด 5 อันดับแรก ปี 2555 – 2559

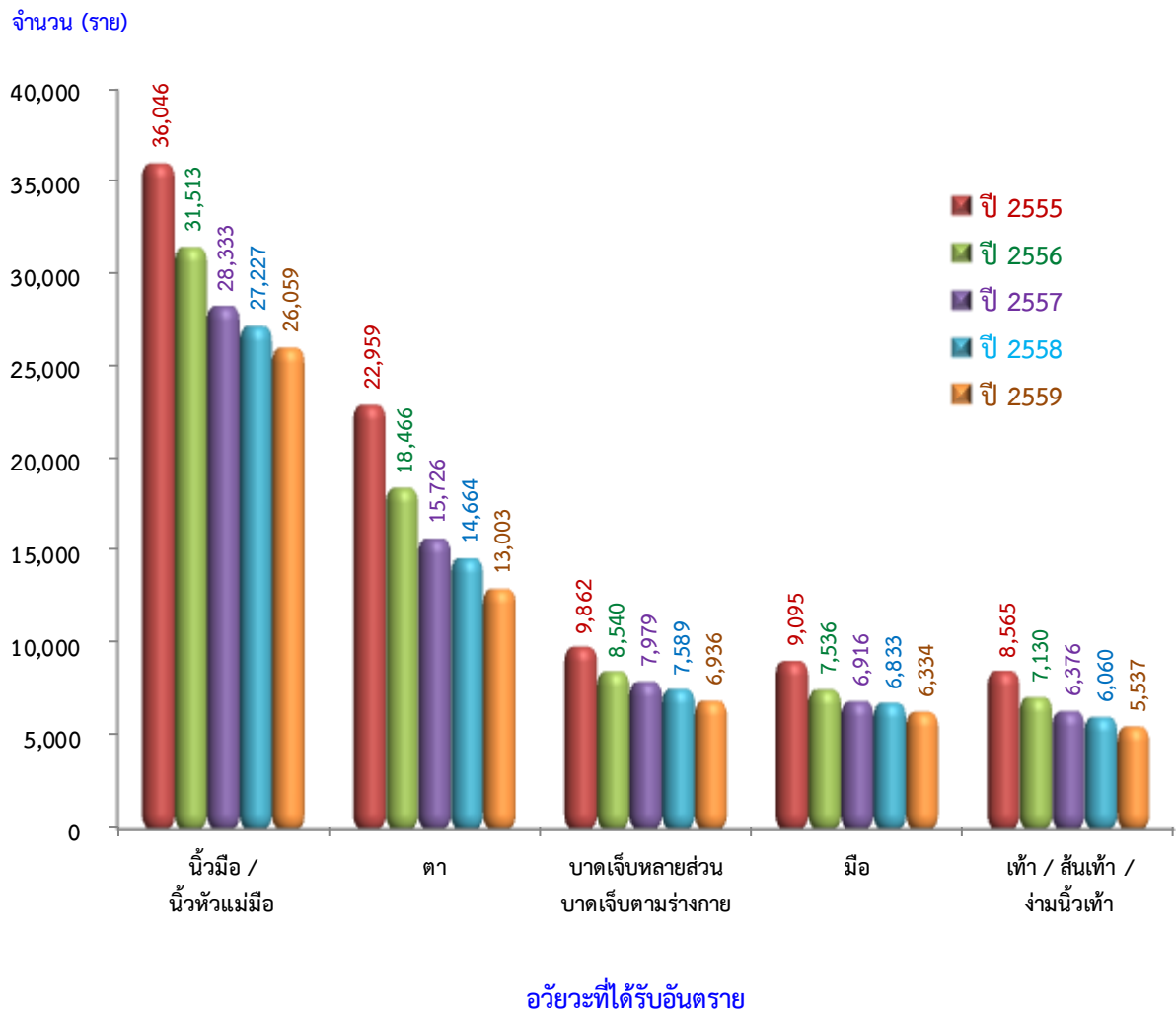


สิ่งที่ทำให้ประสบอันตราย

### 3.4 อวัยวะที่ได้รับอันตราย

พบว่า อวัยวะที่ลูกจ้างได้รับประสบอันตรายหรือเจ็บป่วยเนื่องจากการทำงานสูงสุด 5 อันดับของปี 2555 – 2559 คือ นิ้วมือ/นิ้วหัวแม่มือ หรือโดยเฉลี่ย 5 ปี มีลูกจ้างประสบอันตรายร้อยละ 28.19 ต่อปี ของจำนวนการประสบอันตรายทั้งหมด รองลงมา คือ ตา ร้อยละ 16.03 ต่อปี และบาดเจ็บหลายส่วน บาดเจ็บตามร่างกาย ร้อยละ 7.73 ต่อปี ตามลำดับ

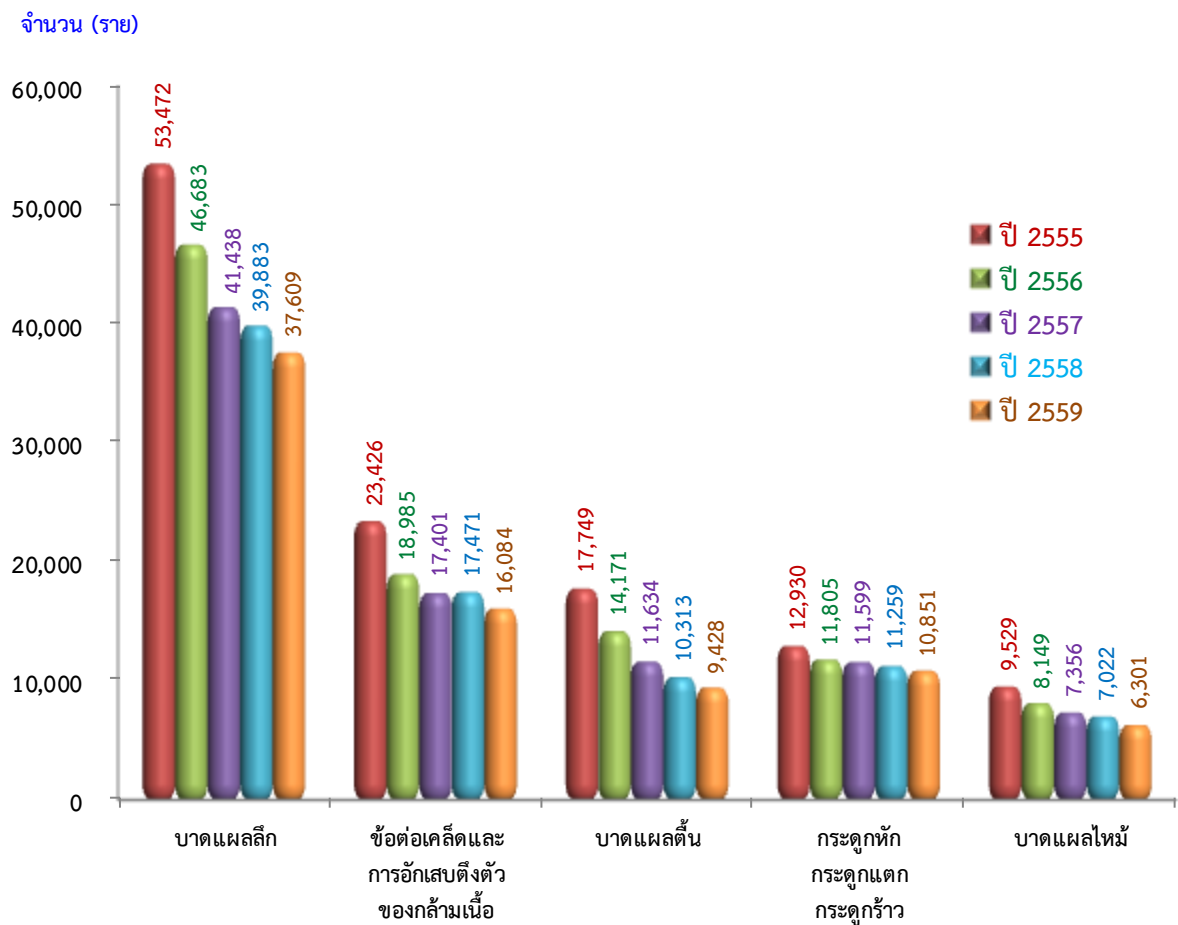
แผนภูมิที่ 13 อวัยวะที่ลูกจ้างได้รับอันตรายหรือเจ็บป่วยเนื่องจากการทำงานสูงสุด 5 อันดับแรก ปี 2555 – 2559



### 3.5 ผลของการประสบอันตราย

พบว่า ผลของการประสบอันตรายที่เกิดขึ้นกับลูกจ้างสูงสุด 5 อันดับของปี 2555 – 2559 คือ บาดแผลลึก หรือโดยเฉลี่ย 5 ปี คิดเป็นร้อยละ 41.41 ต่อปี ของจำนวนการประสบอันตรายทั้งหมด รองลงมา คือ ข้อต่อเคล็ด และการอักเสบตึงตัวของกล้ามเนื้อ ร้อยละ 17.65 ต่อปี และบาดแผลตื้น ร้อยละ 11.96 ต่อปี ตามลำดับ

แผนภูมิที่ 14 ผลของการประสบอันตรายที่เกิดขึ้นกับลูกจ้างสูงสุด 5 อันดับแรก ปี 2555 – 2559

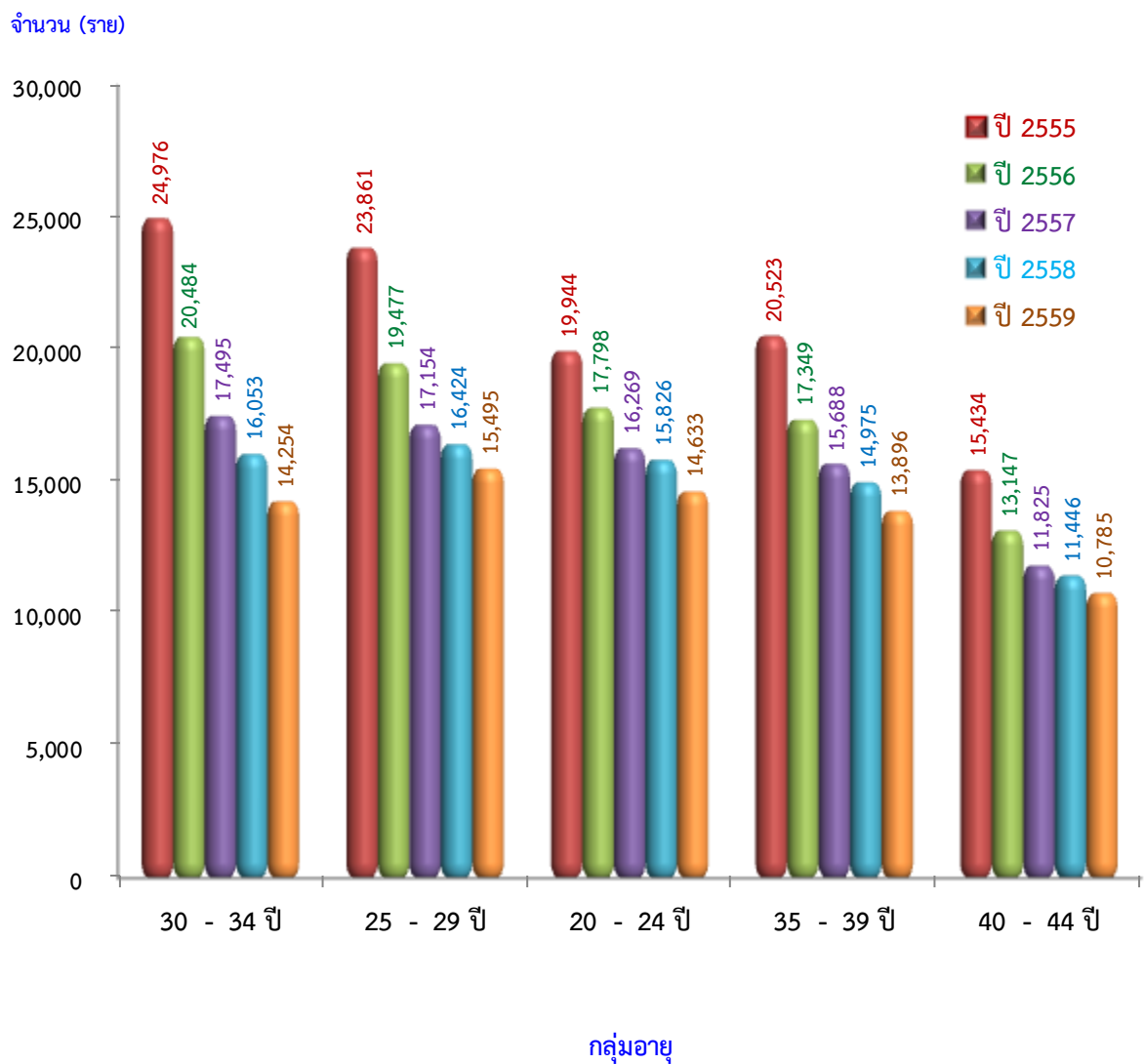


ผลของการประสบอันตราย

### 3.6 กลุ่มอายุ

พบว่า กลุ่มอายุของลูกจ้างที่มีจำนวนการประสบอันตรายสูงสุด 5 อันดับของปี 2555 – 2559 คือ กลุ่มอายุ 30 - 34 ปี เป็นกลุ่มอายุที่มีจำนวนการประสบอันตรายสูงสุด หรือโดยเฉลี่ย 5 ปี คิดเป็นร้อยละ 17.63 ต่อปี ของจำนวนการประสบอันตรายทั้งหมด รองลงมา คือ กลุ่มอายุ 25 - 29 ปี ร้อยละ 17.47 ต่อปี และกลุ่มอายุ 20 - 24 ปี ร้อยละ 15.96 ต่อปี ตามลำดับ

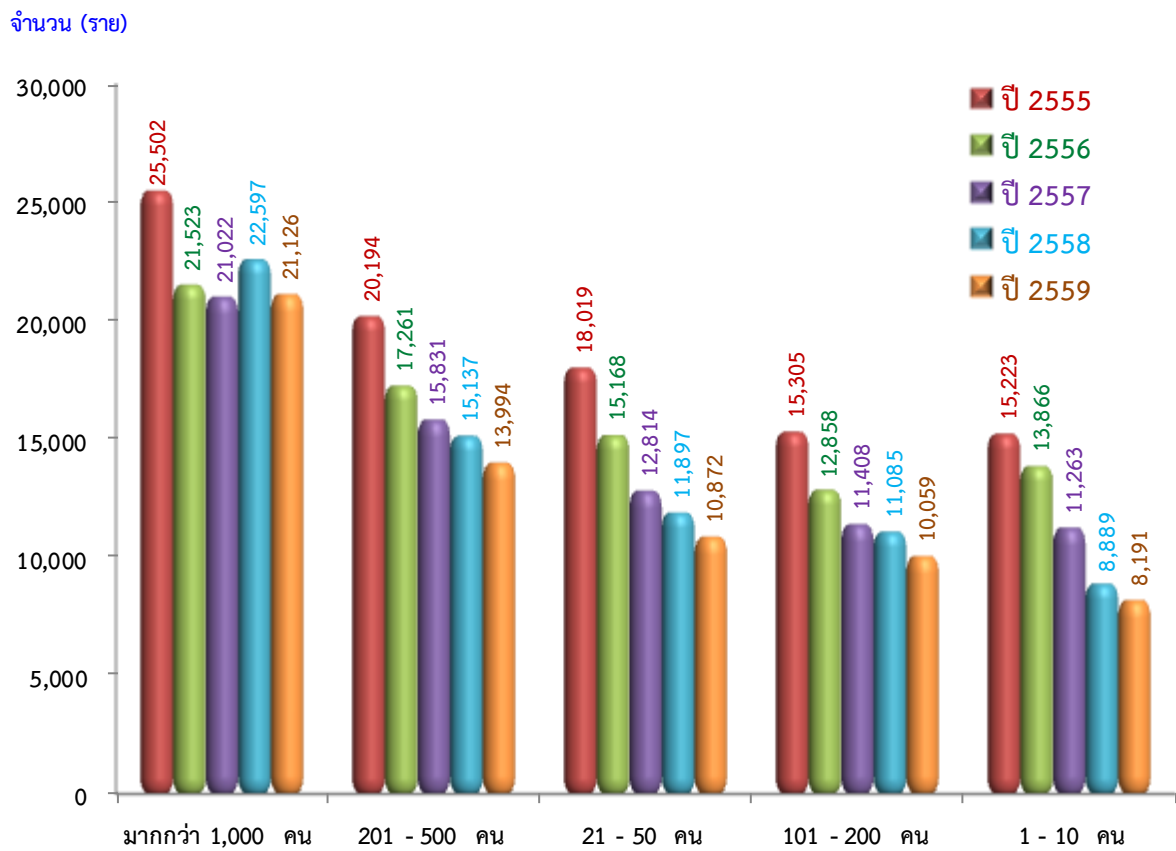
แผนภูมิที่ 15 กลุ่มอายุที่ลูกจ้างได้รับอันตรายหรือเจ็บป่วยเนื่องจากการทำงาน  
สูงสุด 5 อันดับแรก ปี 2555 – 2559



### 3.7 ขนาดสถานประกอบการ

ปี 2555 – 2559 ขนาดสถานประกอบการที่มีลูกจ้างมากกว่า 1,000 คน เป็นขนาดสถานประกอบการที่มีจำนวนการประสบอันตรายสูงสุด หรือโดยเฉลี่ย 5 ปี คิดเป็นร้อยละ 21.12 ต่อปี ของจำนวนการประสบอันตรายทั้งหมด รองลงมา คือ ขนาดสถานประกอบการ 201 - 500 คน ร้อยละ 15.58 ต่อปี และขนาดสถานประกอบการ 21 - 50 คน ร้อยละ 13.00 ต่อปี ตามลำดับ

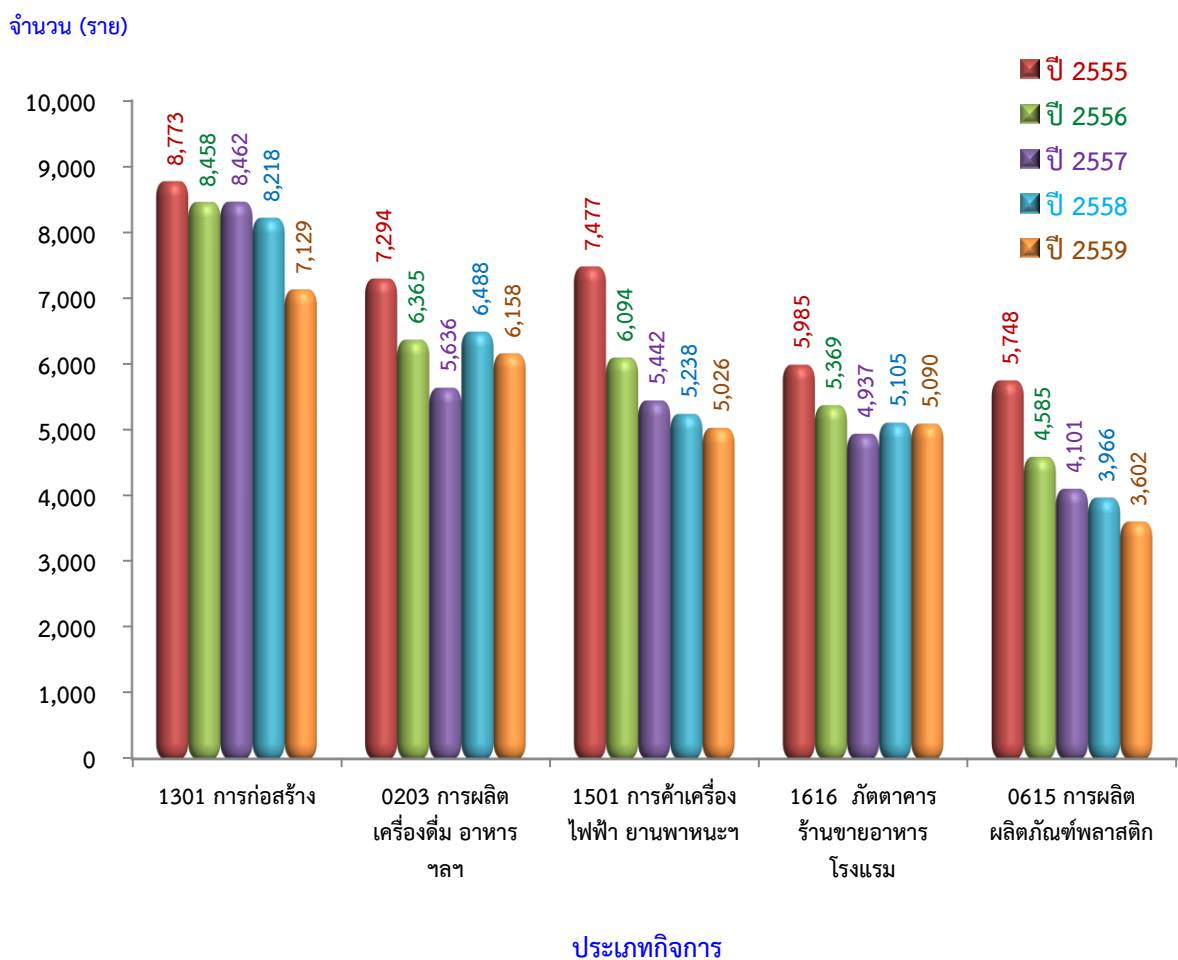
แผนภูมิที่ 16 ขนาดสถานประกอบการที่ถูกจ้างได้รับอันตรายหรือเจ็บป่วยเนื่องจากการทำงาน สูงสุด 5 อันดับแรก ปี 2555 – 2559



### 3.8 ประเภทกิจการ

พบว่า ประเภทกิจการที่มีจำนวนลูกจ้างประสบอันตรายสูงสุด 5 อันดับของปี 2555 – 2559 คือ ประเภทกิจการก่อสร้าง เป็นประเภทกิจการที่มีจำนวนการประสบอันตรายสูงสุด หรือโดยเฉลี่ย 5 ปี คิดเป็นร้อยละ 7.76 ต่อปี ของจำนวนการประสบอันตรายทั้งหมด รองลงมา คือ ประเภทกิจการการผลิตเครื่องดื่ม อาหาร ฯลฯ ร้อยละ 6.04 ต่อปี และประเภทกิจการการค้าเครื่องไฟฟ้า ยานพาหนะฯ ร้อยละ 5.53 ต่อปี ตามลำดับ

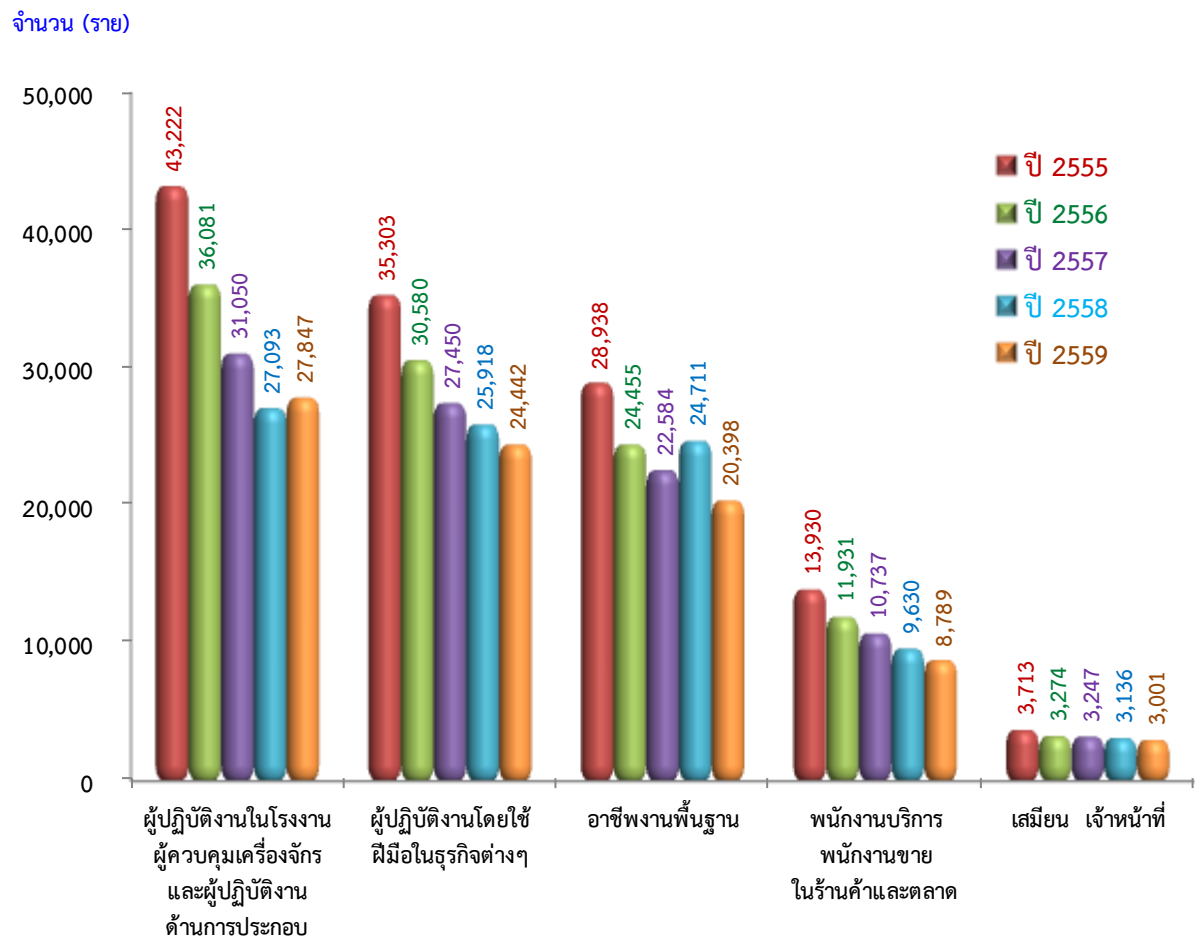
แผนภูมิที่ 17 ประเภทกิจการที่ลูกจ้างได้รับอันตรายหรือเจ็บป่วยเนื่องจากการทำงาน สูงสุด 5 อันดับแรก ปี 2555 – 2559



### 3.9 ตำแหน่งหน้าที่

พบว่า ตำแหน่งหน้าที่ที่มีจำนวนลูกจ้างประสบอันตรายสูงสุด 5 อันดับของปี 2555 – 2559 คือ ตำแหน่งผู้ปฏิบัติงานในโรงงาน ผู้ควบคุมเครื่องจักร และผู้ปฏิบัติงานด้านการประกอบ เป็นตำแหน่งที่มีจำนวนการประสบอันตรายสูงสุด หรือโดยเฉลี่ย 5 ปี คิดเป็นร้อยละ 31.24 ต่อปี ของจำนวนการประสบอันตรายทั้งหมด รองลงมา คือ ตำแหน่งผู้ปฏิบัติงานโดยใช้ฝีมือในธุรกิจต่าง ๆ ร้อยละ 27.16 ต่อปี และตำแหน่งอาชีพงานพื้นฐาน ร้อยละ 22.88 ต่อปี ตามลำดับ

แผนภูมิที่ 18 ตำแหน่งหน้าที่ที่ลูกจ้างได้รับอันตรายหรือเจ็บป่วยเนื่องจากการทำงาน  
สูงสุด 5 อันดับแรก ปี 2555 – 2559



ตำแหน่งหน้าที่



ตารางที่ 2 สถิติการประสบันตรายหรือเจ็บป่วยเนื่องจากการทำงาน จำแนกตามความรุนแรงและโรคที่เกิดขึ้นตามลักษณะหรือสภาพของงานหรือเนื่องจากการทำงาน ปี 2555 – 2559

โรคที่เกิดขึ้นตามลักษณะหรือสภาพของงาน	ความรุนแรง					
	ตาย	ทุพพลภาพ	สูญเสียอวัยวะบางส่วน	หยุดงานเกิน 3 วัน	หยุดงานไม่เกิน 3 วัน	รวม
1. โรคที่เกิดขึ้นจากสารเคมี						
- โรคที่เกิดขึ้นจากตะกั่ว หรือสารประกอบของตะกั่ว	-	-	-	5	245	250
- โรคที่เกิดขึ้นจากคลอรีน หรือสารประกอบของคลอรีน	-	-	-	-	1	1
- โรคที่เกิดขึ้นจากแอมโมเนีย	-	-	-	-	1	1
- โรคที่เกิดขึ้นจากอนุพันธ์ไนโตรและอะมิโนของเบนซีน	-	-	-	-	1	1
2. โรคที่เกิดขึ้นจากสาเหตุทางกายภาพ						
- โรคหูตึงจากเสียง	-	-	41	3	59	103
- โรคจากความสั่นสะเทือน	-	-	-	-	1	1
- โรคจากรังสีความร้อน	-	-	-	-	1	1
- โรคจากแสงอัลตราไวโอเล็ต	-	-	-	-	26	26
- โรคจากแสงหรือคลื่นแม่เหล็กไฟฟ้า	-	-	-	-	5	5
- โรคที่เกิดขึ้นจากสาเหตุทางกายภาพอื่น ซึ่งพิสูจน์ได้ว่ามีสาเหตุเนื่องจากการทำงาน	-	-	-	-	2	2
3. โรคจากสาเหตุทางชีวภาพ	-	-	-	9	12	21
4. โรกระบบหายใจที่เกิดขึ้นเนื่องจากการทำงาน						
- โรคกลุ่มนิวมโคโคไอซิส	-	-	7	1	12	20
- โรคปอดจากโลหะหนัก	-	-	4	-	1	5
- โรคบิสซิโนสิส	1	-	-	-	1	2
- โรคซิเดโรสิส	-	-	1	-	-	1
- โรคปอดอุดกั้นเรื้อรัง	1	-	1	-	-	2
- โรคทางเดินหายใจส่วนบนเกิดจากสารภูมิแพ้หรือสารระคายเคืองในที่ทำงาน	-	-	-	-	4	4
- โรกระบบหายใจอื่น ซึ่งพิสูจน์ได้ว่ามีสาเหตุเนื่องจากการทำงาน	-	-	-	-	1	1
5. โรคผิวหนังที่เกิดขึ้นเนื่องจากการทำงาน						
- โรคผิวหนังที่เกิดจากสาเหตุทางกายภาพ เคมี หรือชีวภาพอื่น ซึ่งพิสูจน์ได้ว่ามีสาเหตุเนื่องจากการทำงาน	-	-	2	91	1,828	1,921
- โรคต่างขาตจากการทำงาน	-	-	-	-	1	1
- โรคผิวหนังอื่น ซึ่งพิสูจน์ได้ว่ามีสาเหตุเนื่องจากการทำงาน	-	-	-	20	424	444
6. โรกระบบกล้ามเนื้อและโครงสร้างกระดูกที่เกิดขึ้นเนื่องจากการทำงานหรือสาเหตุจากลักษณะงานที่จำเพาะหรือมีปัจจัยเสี่ยงสูงในสิ่งแวดล้อมการทำงาน	-	-	7	1,990	10,285	12,282
7. โรคมะเร็งที่เกิดขึ้นเนื่องจากการทำงาน	-	-	-	-	1	1
8. โรคอื่น ๆ ซึ่งพิสูจน์ได้ว่าเกิดขึ้นตามลักษณะหรือสภาพของงานหรือเนื่องจากการทำงาน	-	-	-	3	7	10
<b>รวมทั้งหมด</b>	<b>2</b>	<b>-</b>	<b>63</b>	<b>2,122</b>	<b>12,915</b>	<b>15,102</b>

**ตารางที่ 3 สรุปจำนวนการประสบอันตรายหรือเจ็บป่วยเนื่องจากการทำงานสูงสุด  
จำแนกตามประเด็นที่สำคัญ ปี 2555 – 2559**

จำนวนการประสบอันตรายสูงสุด		ปี 2555	ปี 2556	ปี 2557	ปี 2558	ปี 2559	เฉลี่ย 5 ปี
1. จังหวัดที่มีจำนวนการประสบอันตราย	กรุงเทพมหานคร	38,632 (29.31%)	32,582 (29.12%)	28,601 (28.53%)	27,500 (28.74%)	24,978 (27.91%)	28.78%
2. สาเหตุที่ประสบอันตราย	วัตถุหรือสิ่งของตัด/บาด/ทิ่มแทง	29,984 (22.75%)	25,776 (23.04%)	23,211 (23.16%)	22,329 (23.34%)	21,252 (23.75%)	23.16%
3. สิ่งที่ทำให้ประสบอันตราย	วัตถุหรือสิ่งของ	60,520 (45.91%)	50,807 (45.41%)	44,116 (44.01%)	41,101 (42.96%)	38,162 (42.64%)	44.36%
4. อวัยวะที่ลูกจ้างได้รับอันตราย	นิ้วมือ/นิ้วหัวแม่มือ	36,046 (27.34%)	31,513 (28.16%)	28,333 (28.27%)	27,227 (28.46%)	26,059 (29.12%)	28.19%
5. ผลของการประสบอันตราย	บาดเจ็บ	53,472 (40.56%)	46,683 (41.72%)	41,438 (41.34%)	39,883 (41.69%)	37,609 (42.03%)	41.41%
6. กลุ่มอายุของลูกจ้างที่มีจำนวนการประสบอันตราย	กลุ่มอายุ 30 - 34 ปี	24,976 (18.95%)	20,484 (18.31%)	17,495 (17.45%)	16,053 (16.78%)	14,254 (15.93%)	17.63%
7. ขนาดสถานประกอบการที่มีจำนวนการประสบอันตราย	ขนาดมากกว่า 1,000 คน	25,502 (19.35%)	21,523 (19.24%)	21,022 (20.97%)	22,597 (23.62%)	21,126 (23.61%)	21.12%
8. ประเภทกิจการที่มีจำนวนการประสบอันตราย	รหัสประเภทกิจการ 1301 การก่อสร้าง	8,773 (6.65%)	8,458 (7.56%)	8,462 (8.44%)	8,218 (8.59%)	7,129 (7.97%)	7.76%
9. ตำแหน่งหน้าที่ที่มีจำนวนการประสบอันตราย	ผู้ปฏิบัติงานในโรงงาน ผู้ควบคุมเครื่องจักร และผู้ปฏิบัติงานด้านการประกอบ	43,222 (32.79%)	36,081 (32.25%)	31,050 (30.98%)	27,093 (28.32%)	27,847 (31.12%)	31.24%

สำนักงานกองทุนเงินทดแทน

สำนักงานประกันสังคม

ข้อมูลประมวลผล ณ พฤษภาคม 2560

จัดทำโดย...

กลุ่มงานกำหนดอัตราเงินสมทบกองทุนเงินทดแทน  
สำนักงานกองทุนเงินทดแทน สำนักงานประกันสังคม

กระทรวงแรงงาน

โทร 0 2956 2737 - 43

พิมพ์ : มิถุนายน 2560