

รายงานผลการประเมินสถานะกองทุนประกันสังคม ไตรมาส 4/2564 (ณ เดือนธันวาคม 2564)

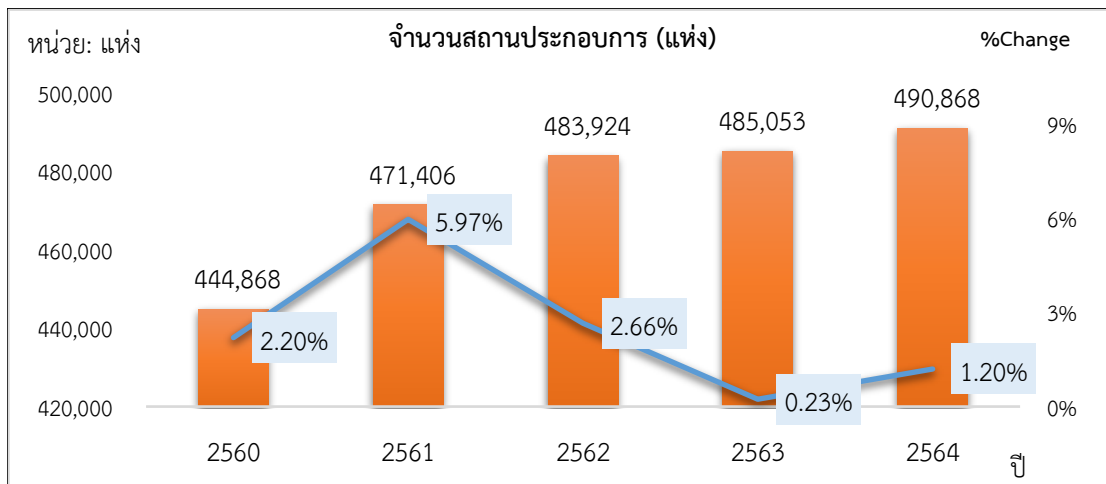
1. ข้อมูลสถานประกอบการ

1.1 ภาพรวม

เมื่อพิจารณาข้อมูล 5 ปีย้อนหลัง พบว่า สถานประกอบการมีจำนวนเพิ่มขึ้นทุกปี แต่ในปี 2562 – 2564 มีจำนวนเพิ่มขึ้นในอัตราที่ลดลงเมื่อเทียบกับปี 2561 สาเหตุหลักมาจากนายจ้างได้รับผลกระทบจากโรคโควิด-19 ทำให้ยังไม่สามารถกลับมาประกอบกิจการได้ แต่ในภาพรวม สถานประกอบการเพิ่มขึ้นเล็กน้อย และมีแนวโน้มของการเพิ่มขึ้นของสถานประกอบการเป็นไปในทิศทางบวก

โดยข้อมูล ณ ธันวาคม 2564 มีจำนวนสถานประกอบการ 490,868 แห่ง เพิ่มขึ้น 541 แห่ง เมื่อเทียบกับเดือนพฤศจิกายน 2564 หรือเพิ่มขึ้นร้อยละ 0.11 และเมื่อเปรียบเทียบกับช่วงเวลาเดียวกันของปี 2563 พบว่า มีจำนวนเพิ่มขึ้น 5,815 แห่ง หรือเพิ่มขึ้นจากปีก่อนร้อยละ 1.20 ดังแผนภูมิที่ 1

แผนภูมิที่ 1 จำนวนสถานประกอบการ ปี 2560 – 2564



หมายเหตุ : เป็นข้อมูลสถานประกอบ ณ ธ.ค. ของทุกปี

1.2 จำแนกตามขนาดสถานประกอบการ

สถานประกอบการในระบบประกันสังคม ส่วนใหญ่เป็นสถานประกอบการขนาดเล็กไม่เกิน 50 คน คิดเป็นร้อยละ 93.40 ของสถานประกอบการทั้งหมด รองลงมาเป็นสถานประกอบการขนาด 51 – 200 คน และขนาด 201 คนขึ้นไป คิดเป็นร้อยละ 4.96 และ 1.64 ตามลำดับ

เมื่อพิจารณาอัตราการเปลี่ยนแปลงของจำนวนสถานประกอบการจำแนกขนาดเปรียบเทียบกับช่วงเวลาเดียวกันของปี 2563 พบว่า สถานประกอบการที่มีขนาดไม่เกิน 50 คน มีจำนวนเพิ่มขึ้นมากที่สุด 5,836 แห่ง หรือเพิ่มขึ้นร้อยละ 1.29 รองลงมาคือ สถานประกอบการที่มีขนาด 51 – 200 คน มีจำนวนเพิ่มขึ้น 202 แห่ง หรือเพิ่มขึ้นร้อยละ 0.84 ในขณะที่สถานประกอบการที่มีขนาดตั้งแต่ 201 คนขึ้นไป มีจำนวนลดลง 223 แห่ง หรือลดลงร้อยละ 2.69 ซึ่งคาดว่าได้รับผลกระทบเนื่องจากสถานการณ์โรคโควิด-19

รายละเอียดดังแสดงในตารางที่ 1

ตารางที่ 1 จำนวนสถานประกอบการ ณ ธันวาคม 2564

| รายการ | หน่วย | สถานประกอบการ | | เพิ่มขึ้น/ลดลง (แห่ง) | เพิ่มขึ้น/ลดลง (%Change) |
|---------------|----------|------------------|------------------|--------------------------|-----------------------------|
| | | ณ ธ.ค. 63 | ณ ธ.ค. 64 | | |
| รวม | แห่ง | 485,053 | 490,868 | 5,815 | 1.20% |
| ไม่เกิน 50 คน | แห่ง (%) | 452,635 (93.32%) | 458,471 (93.40%) | 5,836 | 1.29% |
| 51 – 200 คน | แห่ง (%) | 24,140 (4.98%) | 24,342 (4.96%) | 202 | 0.84% |
| 201 คนขึ้นไป | แห่ง (%) | 8,278 (1.71%) | 8,055 (1.64%) | -223 | -2.69% |

1.3 จำแนกตามประเภทกิจการ (3 อันดับสูงสุด)

เมื่อพิจารณาสถานประกอบการจำแนกตามประเภทกิจการในภาพรวม พบว่า ส่วนใหญ่เป็นสถานประกอบการประเภทกิจการการขนส่งและการขายปลีก การซ่อมยานยนต์และจักรยานยนต์ มีจำนวน 141,911 แห่ง คิดเป็นร้อยละ 28.91 รองลงมาเป็นประเภทกิจการการผลิต จำนวน 75,090 แห่ง และประเภทกิจการการก่อสร้าง จำนวน 39,914 แห่ง คิดเป็นร้อยละ 15.30 และ 8.13 ตามลำดับ

เมื่อพิจารณาจำนวนสถานประกอบการสูงสุด จำแนกตามขนาด พบว่า สำหรับสถานประกอบการที่มีขนาดไม่เกิน 50 คน ได้แก่ สถานประกอบการประเภทกิจการการขนส่งและการขายปลีก ฯ และสำหรับสถานประกอบการที่มีขนาด 51 - 200 คน และสถานประกอบการที่มีขนาด 201 คนขึ้นไป ได้แก่ สถานประกอบการประเภทกิจการการผลิต

รายละเอียดแสดงในตารางที่ 2 และตารางที่ 3

ตารางที่ 2 ประเภทกิจการที่มีจำนวนสถานประกอบการสูงสุด 3 อันดับแรก ณ ธันวาคม 2564

| อันดับ | กิจการ | จำนวน |
|--------|-------------|-----------------------|
| 1 | การขายส่ง ฯ | 141,911 แห่ง (28.91%) |
| 2 | การผลิต | 75,090 แห่ง (15.30%) |
| 3 | การก่อสร้าง | 39,914 แห่ง (8.13%) |

ตารางที่ 3 ประเภทกิจการที่มีจำนวนสถานประกอบการสูงสุด 3 อันดับแรก จำแนกตามขนาดสถานประกอบการ ณ ธันวาคม 2564

| อันดับ | ไม่เกิน 50 คน | 51 – 200 คน | 201 คนขึ้นไป |
|--------|---|---|---|
| 1 | การขายส่ง ฯ 137,647 แห่ง (30.02%) | การผลิต 6,581 แห่ง (27.04%) | การผลิต 2,830 แห่ง (35.13%) |
| 2 | การผลิต 65,679 แห่ง (14.33%) | การขายส่ง ฯ 3,634 แห่ง (14.93%) | การบริหารราชการ ฯ 982 แห่ง (12.19%) |
| 3 | การก่อสร้าง 38,179 แห่ง (8.33%) | การบริหารราชการ ฯ 2,563 แห่ง (10.53%) | การขายส่ง ฯ 630 แห่ง (7.82%) |

สำหรับข้อมูลสถานประกอบการ จำแนกตามประเภทกิจการ และขนาดสถานประกอบการ แสดงรายละเอียดตามตารางแนบ 1

2. ข้อมูลผู้ประกันตน

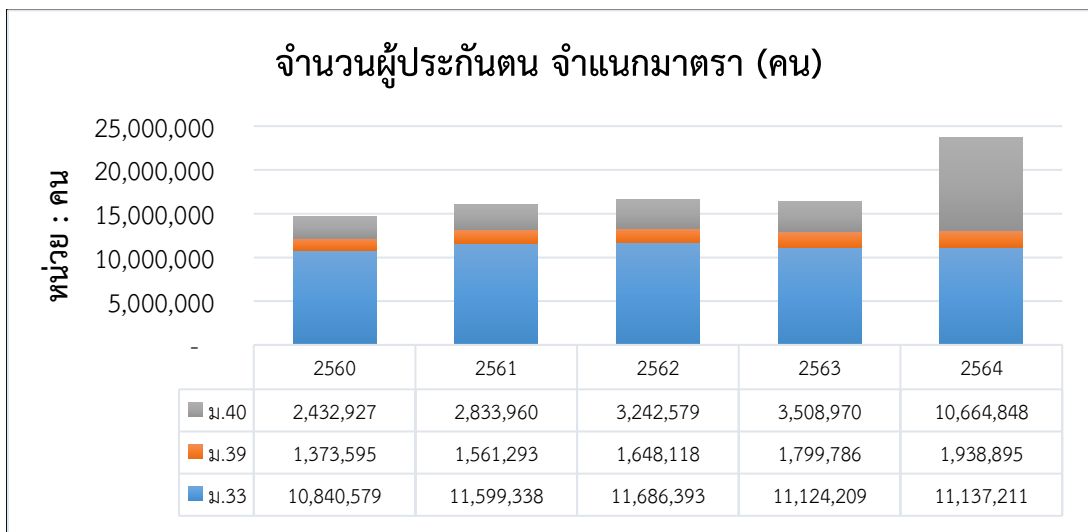
2.1 ภาพรวม

เมื่อพิจารณาข้อมูลย้อนหลัง 5 ปี พบว่า จำนวนผู้ประกันตนแต่ละมาตรา มีจำนวนเพิ่มขึ้นทุกปี ยกเว้น มาตรา 33 ในปี 2563 - 2564 มีจำนวนลดลงอย่างมาก เนื่องจากผลกระทบจากโรคโควิด-19 ทำให้สถานประกอบการปิดกิจการ ผู้ประกันตนตงงาน แต่อย่างไรก็ตามในปี 2564 สถานการณ์ค่อยๆ ดีขึ้น จำนวนผู้ประกันตนมีแนวโน้มเพิ่มขึ้นในทิศทางบวก

โดยข้อมูล ณ ธันวาคม 2564 มีจำนวนผู้ประกันตน 23,740,954 คน เพิ่มขึ้น 161,719 คน เมื่อเทียบกับเดือนพฤศจิกายน 2564 หรือเพิ่มขึ้นร้อยละ 0.69 และเมื่อเปรียบเทียบกับช่วงเวลาเดียวกันของปี 2563 พบว่า มีจำนวนผู้ประกันตนเพิ่มขึ้น 7,307,989 คน หรือเพิ่มขึ้นจากปีก่อน ร้อยละ 44.47 ซึ่งเป็นผู้ประกันตนมาตรา 40 ที่เพิ่มขึ้นมากที่สุดคิดเป็นร้อยละ 203.93 หรือเพิ่มขึ้นจำนวน 7,155,878 คน เป็นผลมาจากรัฐบาลออกนโยบายมอบเงินเยียวยาแก่ผู้ประกันตนที่ได้รับผลกระทบจากสถานการณ์โควิด-19 ในจังหวัดพื้นที่สีแดงเข้ม หรือพื้นที่ควบคุมสูงสุดและเข้มงวด ทำให้มีประชาชนขึ้นทะเบียนเป็นผู้ประกันตนมาตรา 40 จำนวนมาก

ดังแผนภูมิที่ 2

แผนภูมิที่ 2 จำนวนผู้ประกันตน จำแนกตามมาตรา ปี 2560 – 2564



2.2 จำแนกตามมาตรา

- ผู้ประกันตนมาตรา 33

จำนวนผู้ประกันตนมาตรา 33 ณ ธันวาคม 2564 มีจำนวน 11,137,211 คน (คิดเป็นร้อยละ 46.91 ของผู้ประกันตนทั้งหมด) เพิ่มขึ้น 76,064 คน เมื่อเทียบกับเดือนพฤศจิกายน 2564 หรือเพิ่มขึ้นร้อยละ 0.69 และเมื่อเปรียบเทียบกับช่วงเวลาเดียวกันของปี 2563 พบว่า มีจำนวนเพิ่มขึ้น 13,002 คน หรือเพิ่มขึ้นจากปีก่อนร้อยละ 0.12

- ผู้ประกันตนมาตรา 39

จำนวนผู้ประกันตนมาตรา 39 ณ ธันวาคม 2564 มีจำนวน 1,938,895 คน (คิดเป็นร้อยละ 8.17 ของผู้ประกันตนทั้งหมด) ลดลง 9,362 คน เมื่อเทียบกับพฤศจิกายน 2564 หรือลดลงร้อยละ 0.48 และเมื่อเปรียบเทียบกับช่วงเวลาเดียวกันของปี 2563 พบว่า มีจำนวนเพิ่มขึ้น 139,109 คน หรือเพิ่มขึ้นจากปีก่อนร้อยละ 7.73

- ผู้ประกันตนมาตรา 40

จำนวนผู้ประกันตนมาตรา 40 ณ ธันวาคม 2564 มีจำนวน 10,664,848 คน (คิดเป็นร้อยละ 44.92 ของผู้ประกันตนทั้งหมด) เพิ่มขึ้น 95,017 คน เมื่อเทียบกับ เดือนพฤศจิกายน 2564 หรือเพิ่มขึ้นร้อยละ 0.90 และเมื่อเปรียบเทียบกับช่วงเวลาเดียวกันของปี 2563 พบว่า มีจำนวนผู้ประกันตนเพิ่มขึ้น 7,155,878 คน หรือเพิ่มขึ้น จากปีก่อน ร้อยละ 203.93

รายละเอียดแสดงในตารางที่ 4

ตารางที่ 4 จำนวนผู้ประกันตน จำแนกตามมาตรา ณ ธันวาคม 2564

| รายการ | หน่วย | ผู้ประกันตน | | เพิ่มขึ้น/ลดลง (คน) | เพิ่มขึ้น/ลดลง (%Change) |
|----------|--------|---------------------|---------------------|------------------------|-----------------------------|
| | | ณ ธ.ค. 63 | ณ ธ.ค. 64 | | |
| รวม | คน | 16,432,965 | 23,740,954 | 7,307,989 | 44.47% |
| มาตรา 33 | คน (%) | 11,124,209 (67.70%) | 11,137,211 (46.91%) | 13,002 | 0.12% |
| มาตรา 39 | คน (%) | 1,799,786 (10.95%) | 1,938,895 (8.17%) | 139,109 | 7.73% |
| มาตรา 40 | คน (%) | 3,508,970 (21.35%) | 10,664,848 (44.92%) | 7,155,878 | 203.93% |

2.3 ผู้ประกันตนมาตรา 33 จำแนกขนาดสถานประกอบการและประเภทกิจการ

เมื่อพิจารณาผู้ประกันตนมาตรา 33 จำแนกตามประเภทกิจการ พบว่า ส่วนใหญ่ผู้ประกันตนอยู่ในสถานประกอบการประเภทกิจการการผลิต มีจำนวน 3,086,672 คน คิดเป็นร้อยละ 27.71 ของผู้ประกันตนมาตรา 33 รองลงมาเป็นประเภทกิจการการขายส่งและการขายปลีก การซ่อมยานยนต์และจักรยายนยนต์ จำนวน 1,674,693 คน และประเภทกิจการการบริหารราชการการป้องกันประเทศและการประกันสังคมภาคบังคับ จำนวน 1,075,591 คน คิดเป็นร้อยละ 14.45 และ 9.66 ตามลำดับ

เมื่อพิจารณาจำแนกตามขนาดสถานประกอบการ พบว่า ผู้ประกันตนที่อยู่ในสถานประกอบการที่มีขนาดไม่เกิน 50 คน ได้แก่ สถานประกอบการประเภทกิจการการขายส่งและการขายปลีก ฯ และสำหรับสถานประกอบการที่มีขนาด 51 - 200 คน และสถานประกอบการที่มีขนาด 201 คนขึ้นไป ได้แก่ สถานประกอบการประเภทกิจการการผลิต

รายละเอียดแสดงในตารางที่ 5 และตารางที่ 6

ตารางที่ 5 ประเภทกิจการที่มีจำนวนผู้ประกันตนมาตรา 33 สูงสุด 3 อันดับแรก

| อันดับ | กิจการ | จำนวน |
|--------|------------------|-----------------------|
| 1 | การผลิต | 3,086,672 คน (27.71%) |
| 2 | การขายส่ง ฯ | 1,674,693 คน (14.45%) |
| 3 | การบริหารราชการฯ | 1,075,591 คน (9.66%) |

ตารางที่ 6 ประเภทกิจการที่มีจำนวนผู้ประกันตนมาตรา 33 สูงสุด 3 อันดับแรก จำแนกตามขนาดสถานประกอบการ ณ ธันวาคม 2564

| อันดับ | ไม่เกิน 50 คน | 51 – 200 คน | 201 คนขึ้นไป |
|--------|---|--|--|
| 1 | การขายส่ง ฯ 905,910 คน (26.34%) | การผลิต 654,650 คน (28.13%) | การผลิต 1,807,700 คน (33.66%) |
| 2 | การผลิต 624,322 คน (19.32%) | การขายส่ง ฯ 327,842 คน (14.09%) | การบริหารราชการฯ 536,856 คน (10.00%) |
| 3 | การบริหารราชการฯ 295,891 คน (8.60%) | การบริหารราชการฯ 242,844 คน (10.44%) | การขายส่ง ฯ 440,941 คน (8.21%) |

สำหรับข้อมูลผู้ประกันตน จำแนกตามประเภทกิจการ และขนาดสถานประกอบการ แสดงรายละเอียดตามตารางแนบ 1

2.4 ผู้ประกันตนต่างชาติ

ผู้ประกันตนต่างชาติ ณ ธันวาคม 2564 มีจำนวน 964,123 คน คิดเป็นร้อยละ 8.66 ของผู้ประกันตนมาตรา 33 โดยมีจำนวนเพิ่มขึ้น 12,969 คน จากเดือนพฤศจิกายน 2564 หรือเพิ่มขึ้นร้อยละ 1.36 และเมื่อเปรียบเทียบกับช่วงเวลาเดียวกันของปี 2563 พบว่า มีจำนวนลดลง 92,362 คน หรือลดลงจากปีก่อนร้อยละ 8.74 ซึ่งจากสถานการณ์โรคระบาดไวรัสโคโรนา 2019 ส่งผลกระทบต่อแรงงานต่างชาติซึ่งต้องเดินทางกลับประเทศ ทำให้จำนวนผู้ประกันตนต่างชาติลดลงอย่างมาก โดยส่วนใหญ่เป็นสัญชาติเมียนมา กัมพูชา และลาว

รายละเอียดแสดงในตารางที่ 7

ตารางที่ 7 จำนวนผู้ประกันตนต่างชาติ ณ ธันวาคม 2564

| รายการ | หน่วย | จำนวน (คน) | | เพิ่มขึ้น/ลดลง (คน) | เพิ่มขึ้น/ลดลง (%Change) |
|-------------------------|--------|---------------------|---------------------|------------------------|-----------------------------|
| | | ณ ธ.ค. 63 | ณ ธ.ค. 64 | | |
| มาตรา 33 ทั้งหมด | คน | 11,124,209 | 11,137,211 | 13,002 | 0.12% |
| จำแนกตามประเภท | | | | | |
| - สัญชาติไทย | คน (%) | 10,067,724 (90.50%) | 10,173,088 (91.34%) | 105,364 | 1.05% |
| - ต่างชาติ | คน (%) | 1,056,485 (9.50%) | 964,123 (8.66%) | -92,362 | -8.74% |
| จำแนกตามสัญชาติต่างชาติ | | | | | |
| - เมียนมา | คน (%) | 716,392 (67.81%) | 669,007 (69.40%) | -47,385 | -6.61% |
| - กัมพูชา | คน (%) | 179,707 (17.01%) | 145,249 (15.07%) | -34,458 | -19.17% |
| - ลาว | คน (%) | 53,614 (5.07%) | 43,534 (4.52%) | -10,080 | -18.80% |
| - เวียดนาม | คน (%) | 851 (0.08%) | 1032 (0.11%) | 181 | 21.27% |
| จำแนกตามสัญชาติอื่นๆ | คน (%) | 105,921 (10.03%) | 105,301 (10.92%) | -620 | -0.59% |
| - ญี่ปุ่น | คน (%) | 18,778 (17.73%) | 18,387 (17.36%) | -391 | -2.08% |
| - จีน | คน (%) | 16,896 (15.95%) | 18,055 (17.05%) | 1,159 | 6.86% |
| - ฟิลิปปินส์ | คน (%) | 9,039 (8.53%) | 8,969 (8.47%) | -70 | -0.77% |
| - อินเดีย | คน (%) | 7,490 (7.07%) | 7,046 (6.65%) | -444 | -5.93% |
| - อังกฤษ | คน (%) | 3,333 (3.15%) | 3,220 (3.04%) | -113 | -3.39% |
| - เกาหลี | คน (%) | 2,662 (2.51%) | 2,598 (2.45%) | -64 | -2.40% |
| - ฝรั่งเศส | คน (%) | 2,447 (2.31%) | 2,394 (2.26%) | -53 | -2.17% |
| - สหรัฐอเมริกา | คน (%) | 2,298 (2.17%) | 2,278 (2.15%) | -20 | -0.87% |
| - มาเลเซีย | คน (%) | 1,780 (1.68%) | 1,882 (1.78%) | 102 | 5.73% |
| - เยอรมัน | คน (%) | 1,513 (1.43%) | 1,471 (1.39%) | -42 | -2.78% |
| - รัสเซีย | คน (%) | 1,107 (1.05%) | 875 (0.83%) | -232 | -20.96% |
| - สิงคโปร์ | คน (%) | 935 (0.88%) | 912 (0.86%) | -23 | -2.46% |
| - อินโดนีเซีย | คน (%) | 992 (0.94%) | 1,162 (1.10%) | 170 | 17.14% |
| - สัญชาติอื่น ๆ | คน (%) | 36,651 (34.60%) | 36,052 (34.04%) | -599 | -1.63% |

หมายเหตุ : ผู้ประกันตนต่างชาติที่อยู่ในระบบประกันสังคม หมายถึงจำนวนผู้ประกันตนต่างชาติที่ขึ้นทะเบียนตามพรบ.ประกันสังคม โดยมีใบอนุญาตทำงานและหนังสือเดินทางหรือเอกสารแสดงตัวตนหนังสือเดินทาง สำหรับแรงงานต่างชาติ 3 สัญชาติ (ลาว กัมพูชา และเมียนมา) ที่ได้รับการผ่อนผันให้อยู่ในประเทศชั่วคราวใช้เอกสารบัตรประจำตัวคนซึ่งไม่มีสัญชาติไทยที่ออกให้โดยกรมการปกครอง

3. การใช้บริการของผู้ประกันตน

3.1 การใช้บริการของผู้ประกันตนมาตรา 33 และมาตรา 39

กองทุนประกันสังคมให้ความสำคัญคุ้มครองแก่ผู้ประกันตนมาตรา 33 และมาตรา 39 ได้แก่ เจ็บป่วย คลอดบุตร ทูพพลภาพ ตาย สงเคราะห์บุตร ชราภาพ และว่างงาน (ยกเว้นมาตรา 39) ทั้งนี้ การนับจำนวนการใช้บริการของผู้ประกันตนแต่ละกรณีจะแตกต่างกัน ดังนี้

กรณีเจ็บป่วย การนับจำนวนผู้ใช้บริการกรณีเจ็บป่วยจะนับตามจำนวนครั้งที่ผู้ประกันตนมาใช้บริการ ซึ่งผู้ประกันตน 1 คน อาจใช้บริการมากกว่า 1 ครั้ง ณ ม.ค. - ธ.ค. 2564 มีผู้มาใช้บริการรวม 41.68 ล้านครั้ง เฉลี่ยเดือนละ 3.47 ล้านครั้ง เมื่อเปรียบเทียบกับช่วงเวลาเดียวกันของปี 2563 พบว่า มีผู้ใช้บริการเพิ่มขึ้น 2.40 ล้านครั้ง หรือเพิ่มขึ้นร้อยละ 6.11

กรณีคลอดบุตร คือ จำนวนคนที่เบิกค่าคลอดบุตร ณ ม.ค. - ธ.ค. 2564 มีผู้มาใช้บริการรวม 254,771 คน เฉลี่ยเดือนละ 21,230 คน เมื่อเปรียบเทียบกับช่วงเวลาเดียวกันของปี 2563 พบว่า มีผู้ใช้บริการลดลง 27,850 คน หรือลดลงร้อยละ 9.85 เนื่องจากการมีบุตรของวัยแรงงานมีแนวโน้มลดลงประกอบกับสถานการณ์โควิด-19

กรณีทุพพลภาพ คือ จำนวนคนที่เป็นผู้ทุพพลภาพสะสม เนื่องจากผู้มีสิทธิบางรายยังคงได้รับประโยชน์ทดแทนต่อเนื่อง ณ ธันวาคม 2564 มีผู้ทุพพลภาพ จำนวน 18,037 คน มีผู้ทุพพลภาพรายใหม่รวม 874 คน ในจำนวนนี้เป็นผู้ทุพพลภาพรายใหม่ ในเดือน ธ.ค. จำนวน 113 คน เมื่อเปรียบเทียบกับจำนวนผู้ทุพพลภาพกับช่วงเวลาเดียวกันของปี 2563 พบว่า มีผู้ใช้บริการเพิ่มขึ้น 899 คน หรือเพิ่มขึ้นร้อยละ 5.25

กรณีตาย คือ จำนวนผู้ประกันตนที่เสียชีวิต ณ ม.ค. - ธ.ค. 2564 มีผู้มาใช้บริการเบิกค่าทำศพ จำนวน 35,457 คน เฉลี่ยเดือนละ 2,955 คน เมื่อเปรียบเทียบกับช่วงเวลาเดียวกันของปี 2563 พบว่า มีผู้ใช้บริการเพิ่มขึ้น 5,243 คน หรือเพิ่มขึ้นร้อยละ 17.35

กรณีสงเคราะห์บุตร นับตามจำนวนบุตรของผู้ประกันตนที่เบิกเงินสงเคราะห์บุตรซึ่งเป็นจำนวนสะสม เนื่องจากผู้มีสิทธิบางรายยังคงได้รับประโยชน์ทดแทนในปีปัจจุบัน โดยบุตรแต่ละคนจะได้รับสิทธิต่อเนื่องจนอายุครบ 6 ปี ณ ธันวาคม 2564 มีจำนวนบุตรของผู้ประกันตนที่ได้รับเงินสงเคราะห์สะสมอยู่ที่ 1,345,444 คน เมื่อเปรียบเทียบกับช่วงเวลาเดียวกันของปี 2563 พบว่า มีผู้ใช้บริการเพิ่มขึ้น 8,600 คน หรือเพิ่มขึ้นร้อยละ 0.64

กรณีชราภาพ คือ จำนวนคนที่ได้รับบำเหน็จรายเดือน และจำนวนคนที่รับบำนาญสะสม ณ ธันวาคม 2564 มีผู้มารับบำเหน็จและบำนาญชราภาพรวม 714,620 คน (บำเหน็จชราภาพรวม 302,122 คน บำนาญชราภาพ 412,498 คน) เมื่อเปรียบเทียบกับช่วงเวลาเดียวกันของปี 2563 กรณีบำเหน็จชราภาพ มีผู้ใช้บริการเพิ่มขึ้น 24,930 คน หรือเพิ่มขึ้นร้อยละ 8.99 และกรณีบำนาญชราภาพมีผู้ใช้บริการเพิ่มขึ้น 91,140 คน หรือเพิ่มขึ้นร้อยละ 28.36

กรณีว่างงาน นับตามจำนวนผู้ที่รับสิทธิว่างงานรายใหม่สะสม ณ ม.ค. – ธ.ค. 2564 มีผู้รับประโยชน์ทดแทนกรณีว่างงานปกติรายใหม่รวม 924,903 คน เมื่อเปรียบเทียบกับช่วงเวลาเดียวกันของปี 2563 มีผู้ใช้บริการลดลง 287,404 คน หรือลดลงร้อยละ 23.71 สำหรับกรณีว่างงานเนื่องจากเหตุสุดวิสัยรายใหม่รวม 628,699 คน ซึ่งลดลงจากปีก่อนเช่นเดียวกัน แม้ว่าสถานการณ์โรคโควิด-19 ยังไม่คลี่คลายแต่ด้วยมาตรการผ่อนคลายเป็นลำดับและมาตรการการกระตุ้นเศรษฐกิจของภาครัฐช่วยให้สถานการณ์คนใช้สิทธิว่างงานปี 2564 ต่ำกว่าปีก่อน

รายละเอียดดังตารางที่ 8

ตารางที่ 8 จำนวนการใช้บริการของผู้ประกันตนมาตรา 33 และมาตรา 39 ปี 2560 - 2564

| ปี | จำนวนผู้ใช้บริการ | | | | | | | | |
|------|-------------------------|------------------|------------------|-------------|------------------------|-------------|---------|--------------|----------|
| | เจ็บป่วย (ล้านครั้ง) | คลอดบุตร (คน) | ทุพพลภาพ (คน) | ตาย (คน) | สงเคราะห์ บุตร (คน) | ชราภาพ (คน) | | ว่างงาน (คน) | |
| | | | | | | บำเหน็จ | บำนาญ | ปกติ | สุดวิสัย |
| 2560 | 37.23 | 296,984 | 13,258 | 26,542 | 1,335,321 | 325,964 | 117,911 | 697,419 | |
| 2561 | 35.89 | 292,897 | 14,500 | 28,166 | 1,323,873 | 289,139 | 170,001 | 641,829 | |
| 2562 | 40.84 | 293,723 | 15,875 | 30,268 | 1,372,219 | 293,894 | 231,733 | 714,988 | |
| 2563 | 39.28 | 282,621 | 17,138 | 30,214 | 1,336,844 | 277,192 | 321,358 | 1,212,307 | 945,587 |
| 2564 | 41.68 | 254,771 | 18,037 | 35,457 | 1,345,444 | 302,122 | 412,498 | 924,903 | 628,699 |

3.2 การใช้บริการของผู้ประกันตนมาตรา 40

กองทุนประกันสังคมให้ความสำคัญคุ้มครองแก่ผู้ประกันตนมาตรา 40 ได้แก่ กรณีเจ็บป่วย (เงินทดแทนการขาดรายได้) ทุพพลภาพ (เงินทดแทนการขาดรายได้) ตาย (ค่าทำศพ) ชราภาพ (บำเหน็จ) และสงเคราะห์บุตร โดยเริ่มมีการจ่ายสิทธิประโยชน์ครั้งแรกในเดือนตุลาคม 2563 ทั้งนี้ การนับจำนวนการใช้บริการของผู้ประกันตนแต่ละกรณีจะแตกต่างกัน ดังนี้

กรณีเจ็บป่วย (เงินทดแทนการขาดรายได้) การนับจำนวนผู้ใช้บริการกรณีเจ็บป่วยจะนับตามจำนวนครั้งที่ผู้ประกันตนมาใช้บริการซึ่งผู้ประกันตน 1 คน อาจใช้บริการมากกว่า 1 ครั้ง ณ ม.ค. – ธ.ค. 2564 มีผู้มาใช้บริการรวม 136,034 ครั้ง เฉลี่ยเดือนละ 11,336 ครั้ง เมื่อเปรียบเทียบกับช่วงเวลาเดียวกันของปี 2563 พบว่า มีผู้ใช้บริการเพิ่มขึ้น 43,199 ครั้ง หรือเพิ่มขึ้นร้อยละ 46.53

กรณีทุพพลภาพ (เงินทดแทนการขาดรายได้) คือ จำนวนคนที่เป็นผู้ทุพพลภาพรายใหม่ในแต่ละเดือน ณ ม.ค. – ธ.ค. 2564 มีผู้ทุพพลภาพรายใหม่รวม 319 คน เฉลี่ยเดือนละ 27 คน เมื่อเปรียบเทียบกับช่วงเวลาเดียวกันของปี 2563 พบว่า มีผู้ใช้บริการเพิ่มขึ้น 3 คน หรือเพิ่มขึ้นร้อยละ 0.95

กรณีตาย (ค่าทำศพ) คือ จำนวนผู้ประกันตนที่เสียชีวิต ณ ม.ค. – ธ.ค. 2564 มีผู้มาใช้บริการรวม 12,116 คน เฉลี่ยเดือนละ 1,010 คน เมื่อเปรียบเทียบกับช่วงเวลาเดียวกันของ ปี 2563 พบว่า มีผู้ใช้บริการเพิ่มขึ้น 2,317 คน หรือเพิ่มขึ้น ร้อยละ 23.65

กรณีชราภาพ (บำเหน็จ) คือ จำนวนคนที่ได้รับบำเหน็จในแต่ละเดือน ณ ม.ค. – ธ.ค. 2564 มีผู้มารับบำเหน็จรวม 23,395 คน เฉลี่ยเดือนละ 1,950 คน เมื่อเปรียบเทียบกับช่วงเวลาเดียวกันของ ปี 2563 พบว่า มีผู้ใช้บริการลดลง 94 คน หรือลดลงร้อยละ 0.40

กรณีสงเคราะห์บุตร คือ นับตามจำนวนบุตรของผู้ประกันตนที่เบิกเงินสงเคราะห์บุตรซึ่งเป็นจำนวนสะสม เนื่องจากผู้มีสิทธิบางรายยังคงได้รับประโยชน์ทดแทนในปีปัจจุบัน โดยบุตรแต่ละคนจะได้รับสิทธิต่อเนื่องจนอายุครบ 6 ปี ณ ธันวาคม 2564 มีจำนวนบุตรของผู้ประกันตนที่ได้รับเงินสงเคราะห์สะสมอยู่ที่ 1,088 คน โดยเริ่มจ่ายสิทธิประโยชน์ครั้งแรกเมื่อเดือนตุลาคม 2563 ข้อมูลทั้งปีมีจำนวนบุตรของผู้ประกันตนได้รับเงินสงเคราะห์สะสมอยู่ที่ 221 คน

รายละเอียดดังตารางที่ 9

ตารางที่ 9 จำนวนการใช้บริการของผู้ประกันตนมาตรา 40 ปี 2560 - 2564

| ปี | จำนวนผู้ให้บริการ | | | | |
|------|--|-------------------------------------|---------------------------|------------------------------|---------------------------|
| | กรณีเจ็บป่วย : ครั้ง (การขาดรายได้) | กรณีทุพพลภาพ : คน (การขาดรายได้) | กรณีตาย : คน (ค่าทำศพ) | กรณีชราภาพ : คน (บำเหน็จ) | กรณีสงเคราะห์บุตร : คน |
| 2560 | 53,194 | 284 | 6,882 | 18,356 | |
| 2561 | 66,179 | 311 | 7,414 | 18,635 | |
| 2562 | 88,976 | 327 | 9,331 | 21,156 | |
| 2563 | 92,835 | 316 | 9,799 | 23,489 | 221 |
| 2564 | 136,034 | 319 | 12,116 | 23,395 | 1,088 |

4. สถานะกองทุนประกันสังคม

4.1 รายรับ – รายจ่าย (ตามงบการเงินของกองบริหารการเงินและการบัญชี)

รายรับ

กองทุนประกันสังคมมีรายรับหลักเข้ากองทุนจาก 3 แหล่ง ได้แก่ เงินสมทบรับผลตอบแทน (ดอกเบี้ยรับ เงินปันผล กำไรจากการขายหลักทรัพย์ และดอกเบี้ยเงินฝากที่อยู่ในบัญชี สปส.กทม.พื้นที่/จังหวัด) และรายรับอื่น (เงินเพิ่มตามกฎหมาย กำไรที่ยังไม่เกิดขึ้นจากการลงทุน และรายได้อื่น) กองทุนมีรายรับรวม 231,284.34 ล้านบาท ลดลง 64.08 ล้านบาท หรือลดลงร้อยละ 0.03 เมื่อเปรียบเทียบกับช่วงเวลาเดียวกันในปี 2563 ซึ่งส่วนใหญ่ลดลงจากเงินสมทบ เนื่องจากในปี 2564 มีการลดอัตราเงินสมทบจำนวน 3 ครั้ง ได้แก่ งวดมกราคม-มีนาคม งวดมิถุนายน-สิงหาคม และงวดธันวาคม-พฤศจิกายน เพื่อลดภาระค่าใช้จ่ายแก่นายจ้างและผู้ประกันตน ซึ่งส่งผลกระทบต่อทำให้จัดเก็บเงินสมทบได้ลดลง

รายจ่าย

รายจ่ายของกองทุนประกันสังคมประกอบด้วย 3 ส่วนหลัก คือค่าประโยชน์ทดแทน ค่าใช้จ่ายในการบริหารสำนักงาน และรายจ่ายอื่น (หนี้สูญ หนี้สงสัยจะสูญ ค่าจ้างผู้จัดการกองทุน ย่อย ขาดทุนที่ยังไม่เกิดขึ้นจากการลงทุน ขาดทุนจากอัตราแลกเปลี่ยน และค่าใช้จ่ายอื่น) กองทุนมีรายจ่ายรวม 165,284.34 ล้านบาท เพิ่มขึ้น 21,195.37 ล้านบาท หรือเพิ่มขึ้นร้อยละ 14.71 เมื่อเปรียบเทียบกับช่วงเวลาเดียวกันในปี 2563 เมื่อพิจารณาในรายละเอียด พบว่า รายจ่ายกรณีเจ็บป่วยเพิ่มขึ้นกว่า 30,753.08 ล้านบาท แม้ว่ากรณีว่างงานรายจ่ายจะลดลงถึง 13,422.48 ล้านบาท แต่ในภาพรวมรายจ่ายเพิ่มขึ้นเมื่อเทียบกับปีก่อน เนื่องจากการจ่ายสิทธิประโยชน์กรณีเจ็บป่วย ด้วยสถานการณ์โควิด-19 ที่ยังคงมีอยู่และมีจำนวนผู้ป่วยเพิ่มสูงมากกว่าปีก่อน

เงินกองทุนสะสม

เงินกองทุนสะสม ณ ธันวาคม 2564 มีจำนวน 2.38 ล้านล้านบาท เพิ่มขึ้น 96,477.44 ล้านบาท หรือเพิ่มขึ้นร้อยละ 4.23 เมื่อเปรียบเทียบกับช่วงเวลาเดียวกันในปี 2563 จำนวนเงินที่เพิ่มขึ้นส่วนใหญ่มาจากกองทุน 2 กรณีที่เพิ่มขึ้น 109,606.03 ล้านบาท และกองทุนมาตรา 40 จำนวน 4,565.62 ล้านบาท แต่สำหรับกองทุน 4 กรณีและกองทุนว่างงานนั้นมีเงินสะสมลดลง เนื่องจากปี 2563-2564 เกิดสถานการณ์แพร่ระบาดของไวรัสโคโรนา 2019 (COVID-19) มีการลดอัตราเงินสมทบและปรับเพิ่มสิทธิประโยชน์กรณีเจ็บป่วย (ค่ารักษาพยาบาล ค่าตรวจเชิงรุก ฉีดวัคซีน) และกรณีว่างงาน ทำให้จัดเก็บเงินสมทบได้น้อยลง ในขณะที่รายจ่ายประโยชน์ทดแทนสูงขึ้น จึงต้องนำเงินสำรองออกมาใช้จ่ายสิทธิประโยชน์

รายละเอียดดังตารางที่ 10

ตารางที่ 10 สถานะกองทุนประกันสังคม มกราคม - ธันวาคม ปี 2564

| รายการ | หน่วย | รายรับ - รายจ่าย | | เพิ่มขึ้น/ลดลง (ล้านบาท) | เพิ่มขึ้น/ลดลง (%Change) |
|--------------------------------------|----------------|----------------------------|----------------------------|-----------------------------|-----------------------------|
| | | ณ ธ.ค. 2563 | ณ ธ.ค. 2564 | | |
| 1. รายรับรวม (1=1.1+1.2+1.3) | ลบ. | 231,348.42 | 231,284.34 | (64.08) | (0.03%) |
| 1.1 เงินสมทบ | ลบ. (%) | 170,330.83 (73.63%) | 148,966.07 (64.41%) | (21,364.76) | (12.54%) |
| 4 กรณี | ลบ. (%) | 56,745.22 (33.31%) | 55,655.83 (37.36%) | (1,089.39) | (1.92%) |
| เจ็บป่วย | ลบ. (%) | 40,099.95 (70.67%) | 39,330.12 (70.67%) | (769.83) | (1.92%) |
| คลอดบุตร | ลบ. (%) | 8,700.93 (15.33%) | 8,533.89 (15.33%) | (167.04) | (1.92%) |
| ทุพพลภาพ | ลบ. (%) | 4,917.92 (8.67%) | 4,823.50 (8.67%) | (94.42) | (1.92%) |
| ตาย | ลบ. (%) | 3,026.41 (5.33%) | 2,968.31 (5.33%) | (58.10) | (1.92%) |
| 2 กรณี | ลบ. (%) | 89,208.95 (52.37%) | 77,026.57 (51.71%) | (12,182.38) | (13.66%) |
| สงเคราะห์บุตร | ลบ. (%) | 12,744.14 (14.29%) | 11,003.80 (14.29%) | (1,740.34) | (13.66%) |
| ชราภาพ | ลบ. (%) | 76,464.81 (85.71%) | 66,022.77 (85.71%) | (10,442.04) | (13.66%) |
| กรณีว่างงาน | ลบ. (%) | 21,788.16 (12.79%) | 11,609.93 (7.79%) | (10,178.23) | (46.71%) |
| มาตรา 40 | ลบ. (%) | 2,588.51 (1.52%) | 4,673.74 (3.14%) | 2,085.23 | 80.56% |
| 1.2 ผลตอบแทน ¹ | ลบ. (%) | 59,243.43 (25.61%) | 79,438.05 (34.35%) | 20,194.62 | 34.09% |
| 1.3 รายรับอื่น | ลบ. (%) | 1,774.16 (0.77%) | 2,880.22 (1.25%) | 1,106.06 | 62.34% |
| 2. รายจ่ายรวม (2=2.1+2.2+2.3) | ลบ. | 144,088.97 | 165,284.34 | 21,195.37 | 14.71% |
| 2.1 ค่าประโยชน์ทดแทน | ลบ. (%) | 134,572.82 (93.40%) | 159,369.12 (96.42%) | 24,796.30 | 18.43% |
| 4 กรณี | ลบ. (%) | 64,798.17 (48.15%) | 95,551.25 (59.96%) | 30,753.08 | 47.46% |
| เจ็บป่วย | ลบ. (%) | 54,168.85 (83.60%) | 84,383.48 (88.31%) | 30,214.63 | 55.78% |
| คลอดบุตร | ลบ. (%) | 7,067.24 (10.91%) | 6,803.95 (7.12%) | (263.29) | (3.73%) |
| ทุพพลภาพ | ลบ. (%) | 1,189.92 (1.84%) | 1,335.70 (1.40%) | 145.78 | 12.25% |
| ตาย | ลบ. (%) | 2,372.16 (3.66%) | 3,028.12 (3.17%) | 655.96 | 27.65% |
| 2 กรณี | ลบ. (%) | 29,740.20 (22.10%) | 36,870.82 (23.14%) | 7,130.63 | 23.98% |
| สงเคราะห์บุตร | ลบ. (%) | 10,225.68 (34.38%) | 12,985.05 (35.22%) | 2,759.37 | 26.98% |
| ชราภาพ | ลบ. (%) | 19,514.51 (65.62%) | 23,885.77 (64.78%) | 4,371.26 | 22.40% |
| กรณีว่างงาน | ลบ. (%) | 39,469.80 (29.33%) | 26,047.32 (16.34%) | (13,422.48) | (34.01%) |
| มาตรา 40 | ลบ. (%) | 564.66 (0.42%) | 899.73 (0.56%) | 335.07 | 59.34% |
| 2.2 ค่าใช้จ่ายในการบริหารฯ | ลบ. (%) | 4,047.10 (2.81%) | 5,539.13 (3.35%) | 1,492.03 | 36.87% |
| 2.3 รายจ่ายอื่น | ลบ. (%) | 5,469.05 (3.80%) | 376.09 (0.23%) | (5,092.96) | (93.12%) |
| 3. รายรับ - รายจ่าย | ลบ. | 87,259.45 | 66,000.00 | (21,259.45) | (24.36%) |
| 4. เงินกองทุนสะสม | ลบ. (%) | 2,283,017.38 | 2,379,494.82 | 96,477.44 | 4.23% |
| 4 กรณี | ลบ. (%) | 120,501.96 (5.28%) | 107,677.95 (4.53%) | (12,824.01) | (10.64%) |
| 2 กรณี | ลบ. (%) | 1,981,619.52 (86.80%) | 2,091,225.55 (87.89%) | 109,606.03 | 5.53% |
| กรณีว่างงาน | ลบ. (%) | 164,713.86 (7.21%) | 159,843.65 (6.72%) | (4,870.20) | (2.96%) |
| มาตรา 40 | ลบ. (%) | 16,182.04 (0.71%) | 20,747.67 (0.87%) | 4,565.62 | 28.21% |

"หมายเหตุ : 1. ผลตอบแทน ได้แก่ ผลตอบแทนจากการลงทุน (ดอกเบี้ยรับ เงินปันผล และกำไรจากการขายหลักทรัพย์) และดอกเบี้ยเงินฝากที่อยู่ในบัญชีส.กท.ม.พื้นที่/จังหวัด

2. นอกเหนือจากรายได้อื่น ได้แก่ เงินเพิ่มตามกฎหมาย ค่าธรรมเนียมรับ เปรียบเทียบปรับ เงินผูกพันฯ กำไรที่ยังไม่เกิดขึ้นจากการลงทุน และเงินเกิน

3. นอกเหนือจากรายจ่ายอื่น ได้แก่ เงินสมทบ ม.40 จ่ายคืน หนี้สูญ ขาดทุนที่ยังไม่เกิดขึ้นจากการลงทุน ขาดทุนจากอัตราแลกเปลี่ยน และค่าจ้างผก.กองทุนย่อย

4. ปี 2563 และปี 2564 สำนักงานประกันสังคมมีการลดอัตราเงินสมทบ

4.2 สรุปข้อมูลการลงทุน (ตามข้อมูลการลงทุนของกองบริหารการลงทุน)

เงินลงทุนกองทุนประกันสังคม ณ 31 ธันวาคม 2564 มีจำนวน 2,282,490 ล้านบาท เมื่อเปรียบเทียบกับ ปี 2563 พบว่า มีจำนวนเงินลงทุนเพิ่มขึ้น 98,083 ล้านบาท หรือเพิ่มขึ้นร้อยละ 4.49 จำแนกเป็นการลงทุนในหลักทรัพย์ที่มีความมั่นคงสูง จำนวน 1,728,169 ล้านบาท คิดเป็นร้อยละ 75.71 ลงทุนในหลักทรัพย์ที่มีความเสี่ยง จำนวน 554,321 ล้านบาท คิดเป็นร้อยละ 24.29 ผลตอบแทนจากการลงทุนสะสม ตั้งแต่ มกราคม - ธันวาคม 2564 มีจำนวน 62,927 ล้านบาท เพิ่มขึ้นจากช่วงเดียวกันของปีก่อนหน้า 3,739 ล้านบาท

รายละเอียดตามตารางที่ 11

ตารางที่ 11 ข้อมูลการลงทุนกองทุนประกันสังคม มกราคม - ธันวาคม 2564

| รายการ | หน่วย | กองทุนประกันสังคม | | | | เพิ่ม/ ลด |
|---------------------------------|---------|----------------------|---------|----------------------|--------|--------------|
| | | 31 ธันวาคม 2563 | | 31 ธันวาคม 2564 | | |
| 1. เงินลงทุน | ลบ. | 2,184,407 | | 2,282,490 | | 98,083 |
| <u>จำแนกตามประเภทสินทรัพย์</u> | | | | | | |
| - หลักทรัพย์มั่นคงสูง | ลบ. (%) | 1,716,326 | 78.57% | 1,728,169 | 75.71% | 11,843 |
| - หลักทรัพย์เสี่ยง | ลบ. (%) | 468,081 | 21.43% | 554,321 | 24.29% | 86,240 |
| <u>จำแนกตามแหล่งลงทุน</u> | | | | | | |
| - ในประเทศ | ลบ. (%) | 1,875,929 | 85.88% | 1,889,136 | 82.77% | 13,207 |
| - ต่างประเทศ | ลบ. (%) | 308,478 | 14.12% | 393,354 | 17.23% | 84,876 |
| <u>จำแนกตามประเภทหลักทรัพย์</u> | | | | | | |
| - เงินฝาก | ลบ. (%) | (5,141) | (0.24%) | 47,395 | 2.08% | 52,536 |
| - ตราสารหนี้ | ลบ. (%) | 1,722,572 | 78.86% | 1,676,078 | 73.43% | (46,494) |
| - ตราสารทุน | ลบ. (%) | 380,930 | 17.44% | 460,944 | 20.19% | 80,014 |
| - หน่วยลงทุนอสังหาริมทรัพย์ | ลบ. (%) | 51,743 | 2.37% | 58,344 | 2.56% | 6,601 |
| - หน่วยลงทุนโครงสร้างพื้นฐาน | ลบ. (%) | 21,327 | 0.98% | 21,062 | 0.92% | (265) |
| - หน่วยลงทุนทองคำ | ลบ. (%) | 3,620 | 0.17% | 4,243 | 0.19% | 623 |
| - โครงการลงทุนทางสังคม | ลบ. (%) | 9,356 | 0.38% | 14,424 | 0.63% | 5,068 |
| 2. ผลตอบแทนสะสม | ลบ. | (มกราคม - ธันวาคม) | | (มกราคม - ธันวาคม) | | 3,739 |
| | | 59,188 | | 62,927 | | |
| 3. อัตราผลตอบแทน | | (มกราคม - ธันวาคม) | | (มกราคม - ธันวาคม) | | |
| - ม. 105 | % | 1.76% | | 4.91% | | |
| - ม. 106 | % | 1.77% | | 2.30% | | |

ที่มา : กองบริหารการลงทุน

หมายเหตุ : 1. ม.105 เป็นมาตรฐานบัญชีที่กรมบัญชีกลางกำหนดให้หน่วยงานราชการถือปฏิบัติ โดยประเมินมูลค่ายุติธรรม ในส่วนหลักทรัพย์ที่ถือจนครบกำหนดตามราคาทุน และประเมินมูลค่ายุติธรรม ในส่วนหลักทรัพย์เพื่อขายตามราคาตลาด

2. ม.106 เป็นมาตรฐานบัญชีที่ใช้สำหรับธุรกิจลงทุน โดยจะประเมินมูลค่ายุติธรรมของ หลักทรัพย์ที่ถือครองตามราคาตลาด

5. ประมาณการสถานะกองทุนประกันสังคมและตัวชี้วัดสถานะกองทุน

5.1 ประมาณการสถานะกองทุน มาตรา 33 และมาตรา 39

เมื่อประมาณการสถานะกองทุนประกันสังคม มาตรา 33 และมาตรา 39 ในภาพรวม 7 กรณี คาดว่า ในปี 2565 ทั้งปี กองทุนจะมีรายรับรวม จำนวน 305,836 ล้านบาท และมีรายจ่ายรวม จำนวน 171,721 ล้านบาท โดยมีรายรับสูงกว่ารายจ่าย จำนวน 45,506 ล้านบาท และมีเงินลงทุนสะสมจำนวน 2,326,043 ล้านบาท ทั้งนี้ ส่วนใหญ่เป็นเงินสะสมสำหรับการจ่ายประโยชน์ทดแทนระยะยาว

- กองทุนประกันสังคม 4 กรณี ในปี 2565 กองทุนมีเงินสมทบรับ จำนวน 77,200 ล้านบาท (ไม่รวมผลตอบแทน) และมีรายจ่ายประโยชน์ทดแทน จำนวน 103,036 ล้านบาท (ไม่รวมค่าบริหาร) ซึ่งรายรับต่ำกว่ารายจ่ายประโยชน์ทดแทน ซึ่งรายจ่ายส่วนใหญ่เป็นค่าใช้จ่ายกรณีเจ็บป่วย (การรักษาโควิด-19) และยังคงมีภาระค่าใช้จ่ายสิทธิประโยชน์อื่นๆ คงเดิม โดยมีเงินกองทุนสะสมตามบัญชี ณ สิ้นปี จำนวน 129,350 ล้านบาท

อย่างไรก็ตามการประมาณการค่ารักษาโควิด-19 ครั้งนี้ได้รับข้อมูลการเบิกจ่ายค่ารักษายังไม่ครบถ้วนขาดข้อมูลที่สำคัญในเดือนพฤศจิกายน - ธันวาคม 2564 จึงประมาณการค่าใช้จ่ายระดับกลาง โดยมีสมมติฐานว่าโควิด-19 ในปี 2565 จะเพิ่มขึ้นจากปี 2564 เนื่องจากไวรัสสายพันธุ์โอมิครอนมีการแพร่ระบาดและการติดเชื้อได้ง่ายและรวดเร็วกว่าเชื้อไวรัสสายพันธุ์เดิม ซึ่งเป็นการประมาณการเพื่อให้เห็นภาพสถานะกองทุนที่มีโอกาสเป็นไปได้ โดยตัวเลขค่าใช้จ่ายที่เกิดขึ้นจริงอาจต่ำกว่าหรือสูงกว่าค่าประมาณการได้ โดยเป็นการประมาณการผู้ที่เข้ารับรักษาในปี 2565 และมีการเบิกจ่ายล่าช้าไปถึงปี 2566

- กองทุนประกันสังคม 2 กรณี ในปี 2564 กองทุนมีเงินสมทบรับ จำนวน 120,089 ล้านบาท (ไม่รวมผลตอบแทน) และมีรายจ่ายประโยชน์ทดแทน จำนวน 46,146 ล้านบาท ซึ่งรายรับยังคงเพียงพอต่อรายจ่ายประโยชน์ทดแทน โดยมีเงินกองทุนสะสมตามบัญชี ณ สิ้นปี จำนวน 2,138,857 ล้านบาท อย่างไรก็ตาม ส่วนใหญ่เป็นเงินสะสมเพื่อการจ่ายประโยชน์ทดแทนระยะยาว และคาดว่าในอนาคตจะมีการจ่ายสิทธิประโยชน์กรณีชราภาพจำนวนมาก จึงควรติดตามและประเมินสถานะกองทุนระยะยาวเพื่อคาดการณ์ภาระค่าใช้จ่ายอย่างครอบคลุมและรอบคอบ

- กองทุนประกันสังคม กรณีว่างงาน ในปี 2564 กองทุนมีเงินสมทบรับ จำนวน 19,937 ล้านบาท (ไม่รวมผลตอบแทน) และมีรายจ่ายประโยชน์ทดแทน จำนวน 17,226 ล้านบาท ซึ่งรายรับประโยชน์ทดแทนสูงกว่ารายจ่ายเล็กน้อย รายจ่ายทั้งหมดจำแนกเป็นกรณีว่างงานเหตุสุดวิสัย จำนวน 96 ล้านบาท และว่างงานปกติ จำนวน 17,130 ล้านบาท โดยมีเงินกองทุนสะสมตามบัญชี ณ สิ้นปี จำนวน 166,150 ล้านบาท

ซึ่งการประมาณการข้างต้นอยู่ภายใต้สมมติฐานที่ว่า ในปี 2565 ไม่มีการลดอัตราเงินสมทบ รายละเอียดดังตารางที่ 12

ตารางที่ 12 ประมวลการสถานะกองทุนประกันสังคม มาตรา 33 และมาตรา 39 ปี 2565 – 2569

หน่วย : ล้านบาท

| รายการ | 2565 | 2566 | 2567 | 2568 | 2569 |
|---|------------------|------------------|------------------|------------------|------------------|
| 1. รายรับรวม | 305,836 | 320,231 | 336,543 | 353,838 | 345,782 |
| 1.1 เงินสมทบรับ | 217,226 | 226,581 | 236,583 | 246,998 | 257,842 |
| 4 กรณี | 77,200 | 80,530 | 84,086 | 87,787 | 91,639 |
| 2 กรณี | 120,089 | 125,269 | 130,800 | 136,557 | 142,550 |
| ว่างงาน | 19,937 | 20,782 | 21,698 | 22,654 | 23,652 |
| 1.2 ผลตอบแทน | 88,610 | 93,650 | 99,960 | 106,840 | 87,940 |
| 4 กรณี | 1,780 | 2,880 | 2,470 | 2,500 | 2,540 |
| 2 กรณี | 81,200 | 84,710 | 90,850 | 97,010 | 77,300 |
| ว่างงาน | 5,630 | 6,060 | 6,640 | 7,330 | 8,100 |
| 2. รายจ่ายรวม | 171,721 | 164,787 | 161,920 | 176,733 | 201,861 |
| 2.1 ประโยชน์ทดแทน | 166,409 | 159,044 | 156,074 | 170,599 | 195,962 |
| 4 กรณี | 103,036 | 91,489 | 79,681 | 82,917 | 90,893 |
| 2 กรณี | 46,146 | 54,191 | 64,307 | 76,734 | 93,466 |
| ว่างงาน | 17,226 | 13,364 | 12,086 | 10,948 | 11,602 |
| 2.2 ค่าบริหาร | 5,312 | 5,743 | 5,846 | 6,134 | 5,899 |
| 3. เงินสมทบรวม - รายจ่ายรวม | 45,506 | 61,793 | 74,664 | 70,265 | 55,981 |
| 4. เงินคงเหลือ ณ สิ้นปี (รายรับ-รายจ่าย) | 134,116 | 155,443 | 174,624 | 177,105 | 143,921 |
| 5. เงินลงทุนสะสม | 2,326,043 | 2,481,486 | 2,656,110 | 2,833,215 | 2,978,847 |
| 4 กรณี | 96,119 | 82,296 | 83,325 | 84,561 | 83,659 |
| 2 กรณี | 2,082,240 | 2,238,028 | 2,395,371 | 2,552,204 | 2,678,588 |
| ว่างงาน | 147,684 | 161,162 | 177,414 | 196,450 | 216,600 |
| 6. เงินกองทุนสะสมตามบัญชี ณ สิ้นปี | 2,434,357 | 2,589,800 | 2,764,423 | 2,941,528 | 3,087,160 |
| 4 กรณี | 129,350 | 115,527 | 116,556 | 117,792 | 116,890 |
| 2 กรณี | 2,138,857 | 2,294,644 | 2,451,987 | 2,608,820 | 2,735,205 |
| ว่างงาน | 166,150 | 179,628 | 195,880 | 214,916 | 235,066 |

หมายเหตุ : 1. ประมวลการ ณ กุมภาพันธ์ 2565

2. ปี 2565 มีการจ่ายสิทธิประโยชน์กรณีว่างงานเหตุสุดวิสัย ในอัตรา 50% และจ่ายเงินทดแทนการขาดรายได้ กรณีว่างงานปกติ (เลิกจ้าง 70% ลาออก/สิ้นสุด 45%) ครอบคลุมถึงปีเดือน ก.พ. 2565"

3. ประมวลการนี้จัดทำภายใต้สมมติฐานที่ว่ามีการปรับอัตราค่าเหมาจ่ายทางการแพทย์ในปี 2566 และค่าใช้จ่ายค่ารักษาโควิด-19 ได้รับข้อมูลการเบิกจ่ายค่ารักษายังไม่ครบถ้วนขาดข้อมูลที่สำคัญในเดือน พฤศจิกายน - ธันวาคม 2564 จึงประมาณการค่าใช้จ่าย ระดับกลาง โดยใช้สมมติฐานว่าโควิด-19 ในปี 2565 จะเพิ่มขึ้นจากปี 2564 เนื่องจากไวรัสสายพันธุ์โอมิครอนมีการแพร่ระบาดและการติดเชื้อได้ง่ายและรวดเร็วกว่าเชื้อไวรัสสายพันธุ์เดิม ซึ่งเป็นการประมาณการเพื่อให้เห็นภาพสถานะกองทุนที่มีโอกาสเป็นไปได้ โดยตัวเลขค่าใช้จ่ายที่เกิดขึ้นจริงอาจต่ำกว่าหรือสูงกว่าค่าประมาณการได้ โดยเป็นการประมาณการผู้ที่เข้ารับการรักษาในปี 2565 และมีเบิกจ่ายล่าช้าไปถึงปี 2566

4. ภายใต้สมมติฐานที่ว่า ปี 2565 ไม่มีการลดอัตราเงินสมทบ

5.2 ตัวชี้วัดสถานะกองทุนประกันสังคม

อัตราเงินสมทบต้นทุน หรือ (PAYG (Cost) Rate) เป็นตัวชี้วัดถึงระดับอัตราเงินสมทบที่ต้องเก็บในแต่ละปี เพื่อให้มีสินทรัพย์เพียงพอต่อการจ่ายหนี้สินที่เกิดขึ้น ในช่วงระยะเวลาที่กำหนด กรณีที่ไม่มีเงินสำรอง โดยคำนวณได้จาก ค่าใช้จ่ายสิทธิประโยชน์ทั้งหมดรวมค่าใช้จ่ายในการบริหารหารด้วยเงินเดือนทั้งหมดที่ใช้ในการคำนวณเงินสมทบ ซึ่งอัตราเงินสมทบต้นทุนจะสามารถบ่งชี้ให้เห็นแนวโน้มการเปลี่ยนแปลงของต้นทุนของสิทธิประโยชน์ และความเพียงพอของกองทุนในการรองรับการจ่ายสิทธิประโยชน์ระยะยาว ซึ่งสำนักงานต้องดำเนินการทบทวนการจัดเก็บอัตราเงินสมทบให้สอดคล้องกับภาระค่าใช้จ่ายที่เกิดขึ้นในอนาคต

- สำหรับกองทุน 4 กรณี ปัจจุบันจัดเก็บอัตราเงินสมทบอยู่ที่ ร้อยละ 4.5 จากการประมาณการ พบว่า ในปี 2565 อัตราเงินสมทบต้นทุนสำหรับกองทุน 4 กรณี เท่ากับ ร้อยละ 5.99 และมีแนวโน้มลดลงเป็น ร้อยละ 4.49 ในปี 2569 เนื่องจาก ปี 2564 – 2565 มีการปรับเพิ่มสิทธิประโยชน์กรณีเจ็บป่วย ค่ารักษาพยาบาลโรคระบาดไวรัสโคโรนา 2019 (COVID-19) หลังจากนั้น มีสมมติฐานว่าสถานการณ์จะคลี่คลายภาระค่าใช้จ่ายจะลดลง ในขณะที่สิทธิประโยชน์กรณีอื่นๆ คงที่ และกรณีคลอดบุตรมีแนวโน้มลดลงเล็กน้อย เมื่อเทียบกับอัตราเงินสมทบที่จัดเก็บในปัจจุบัน จะเห็นได้ว่าในปี 2569 มีอัตราเงินสมทบต้นทุนเทียบเคียงกับอัตราเงินสมทบที่จัดเก็บในปัจจุบัน สำนักงานจึงควรทบทวนรายรับที่จัดเก็บให้สอดคล้องกับภาระค่าใช้จ่าย

- กรณีสงเคราะห์บุตรอยู่ในกองทุนระยะสั้น ปัจจุบันจัดเก็บอัตราเงินสมทบอยู่ที่ ร้อยละ 1 จากการประมาณการ พบว่า ในปี 2565 อัตราเงินสมทบต้นทุนสำหรับกรณีสงเคราะห์บุตร เท่ากับ ร้อยละ 0.81 และมีแนวโน้มลดลงเนื่องจากอัตราการเกิดมีแนวโน้มลดลงในอนาคต เป็นร้อยละ 0.73 ในปี 2569 ซึ่งอัตราเงินสมทบต้นทุนยังคงเหมาะสมเมื่อเทียบกับภาระค่าใช้จ่าย

- สำหรับกรณีว่างงาน ปัจจุบันจัดเก็บอัตราเงินสมทบอยู่ที่ ร้อยละ 1.25 จากการประมาณการ พบว่า ในปี 2565 อัตราเงินสมทบต้นทุนสำหรับกองทุนว่างงานเท่ากับ ร้อยละ 1.00 ซึ่งต่ำกว่าอัตราเงินสมทบที่จัดเก็บในปัจจุบัน และมีแนวโน้มลดลงเหลือ ร้อยละ 0.57 ในปี 2569 ซึ่งอัตราเงินสมทบต้นทุนยังคงเหมาะสมเมื่อเทียบกับภาระค่าใช้จ่าย

อัตราเงินสมทบเฉลี่ย (หรือ General Average Premium (GAP)) เป็นตัวชี้วัดของกองทุนชราภาพถึงระดับอัตราเงินสมทบที่ต้องจัดเก็บในอัตราคงที่ตลอดการดำเนินโครงการ (scheme) เพื่อให้มีสินทรัพย์เพียงพอต่อหนี้สินตลอดช่วงระยะเวลาที่กำหนด โดยคำนวณได้จากมูลค่าปัจจุบันของค่าใช้จ่ายสิทธิประโยชน์และค่าบริหารหักลบเงินสำรองกองทุนตั้งต้น หารด้วยมูลค่าปัจจุบันของเงินเดือนที่ใช้ในการคำนวณเงินสมทบในอนาคต ซึ่งอัตราเงินสมทบเฉลี่ยจะสามารถบ่งชี้ให้เห็นอัตราเงินสมทบที่ต้องจัดเก็บในอัตราคงที่เพื่อให้มีเงินเพียงพอต่อการจ่ายในระยะยาว (75 ปี) ซึ่งสำนักงานต้องดำเนินการทบทวนการจัดเก็บอัตราเงินสมทบในปัจจุบัน ให้ไปสู่อัตราเงินสมทบเฉลี่ย หรือ GAP ที่คาดการณ์ไว้

- กรณีชราภาพเป็นกองทุนระยะยาว ปัจจุบันจัดเก็บอัตราเงินสมทบอยู่ที่ร้อยละ 6 จากทั้งหมด 12.75% จากการประมาณการ พบว่า อัตราเงินสมทบเฉลี่ย ณ ปี 2565 เท่ากับ ร้อยละ 17.20 และมีแนวโน้มปรับเพิ่มสูงขึ้นโดยในปี 2569 เท่ากับ ร้อยละ 17.84 นั่นคือ อัตราเงินสมทบเฉลี่ยที่ควรจัดเก็บให้เพียงพอต่อค่าใช้จ่ายในระยะเวลา 75 ปี และสำนักงานต้องทบทวนการจัดเก็บเงินสมทบในปัจจุบันให้ไปสู่อัตราร้อยละ 17.84 เพื่อให้กองทุนมีเงินเพียงพอกับรายจ่าย

ตารางที่ 13 ประมาณการอัตราเงินสมทบที่จัดเก็บและอัตราเงินสมทบเฉลี่ย ปี 2565 - 2569

| ตัวชี้วัดสถานะกองทุน | | | | | | |
|--|--------|--------|--------|--------|--------|--|
| รายการ | 2565 | 2566 | 2567 | 2568 | 2569 | |
| 1. อัตราเงินสมทบที่จัดเก็บ (PAYG Cost Rate) | | | | | | |
| 4 กรณี (4.50%) | 5.99% | 4.83% | 4.29% | 4.28% | 4.49% | |
| สงเคราะห์บุตร (1.00%) | 0.81% | 0.79% | 0.77% | 0.75% | 0.73% | |
| ว่างงาน (1.25%) | 1.00% | 0.75% | 0.65% | 0.56% | 0.57% | |
| 2. อัตราเงินสมทบเฉลี่ย (GAP) | | | | | | |
| ชราภาพ (6.00%) | 17.20% | 17.38% | 17.53% | 17.68% | 17.84% | |

อัตราส่วนเงินสำรอง (Reserve Ratio) เป็นตัวชี้วัดสำหรับสิทธิประโยชน์ระยะสั้น โดยคำนวณจากเงินกองทุนสะสม ณ ปีนั้นหารด้วยประมาณการค่าใช้จ่ายทั้งหมดของปีถัดไป ซึ่งเป็นตัวชี้วัดที่บ่งบอกถึงความพอเพียงของกองทุน หากในปีถัดไปสำนักงานประกันสังคมไม่มีการเก็บเงินสมทบแล้วกองทุนจะสามารถจ่ายประโยชน์ทดแทนได้นานเท่าใด ทั้งนี้ ILO ได้มีแนวปฏิบัติทางด้านคณิตศาสตร์ประกันภัยสำหรับการประกันสังคมไว้ว่า **สัดส่วนเงินกองทุนสำหรับประโยชน์ทดแทนระยะสั้น ไม่ควรต่ำกว่า 1 เท่า** จึงจะถือว่า กองทุนมีเสถียรภาพ

- อัตราส่วนเงินสำรอง 4 กรณี จากข้อมูลย้อนหลัง 5 ปี พบว่า อัตราส่วนเงินสำรองกองทุน 4 กรณี ในปี 2560 - 2562 อยู่ในระดับ 1.64 – 1.90 เท่า จากนั้นปี 2563 – 2564 อัตราส่วนปรับลดลง เนื่องจากเป็นปีที่เกิดโรคโควิด-19 ซึ่งมีการออกมาตรการปรับลดอัตราเงินสมทบ และปรับเพิ่มสิทธิประโยชน์ทางการแพทย์ให้กับผู้ประกันตนเพื่อบรรเทาความเดือดร้อนและช่วยเหลือ ด้านการเจ็บป่วยอย่างครอบคลุม จากการประมาณการเงินสมทบรับและการจ่ายประโยชน์ทดแทนทั้งปี คาดว่าอัตราส่วนเงินสำรองในปี 2565 จะเท่ากับ 0.99 เท่า ซึ่งต่ำกว่าเกณฑ์มาตรฐานที่องค์การแรงงานระหว่างประเทศ (ILO) แนะนำเล็กน้อย และในอนาคตมีแนวโน้มที่อัตราส่วนจะลดลงเนื่องจากการจ่ายสิทธิประโยชน์ที่เพิ่มสูงขึ้นในขณะที่รายรับมีความผันแปรตามภาวะเศรษฐกิจ ทำให้อาจจัดเก็บเงินสมทบได้ลดลงและอาจเกิดปัญหาเงินสมทบไม่เพียงพอต่อรายจ่ายประโยชน์ทดแทนได้ ดังนั้น ควรพิจารณาการให้สิทธิประโยชน์หรือการบริหารจัดการกองทุนอย่างรอบคอบ

- อัตราส่วนเงินสำรองกรณีว่างงาน จากข้อมูลย้อนหลัง 5 ปี พบว่า อัตราส่วนเงินสำรองกองทุนว่างงาน ในปี 2560 - 2561 อยู่ในระดับ 20.52 – 21.33 เท่า หลังจากนั้นในปี 2562 อัตราส่วนปรับลดลงอย่างมาก เนื่องจาก ปี 2563 เกิดโรคโควิด-19 สำนักงานได้มีมาตรการลดอัตราเงินสมทบ และปรับเพิ่มสิทธิประโยชน์กรณีว่างงานเพื่อบรรเทาความเดือดร้อนให้กับผู้ประกันตนที่ว่างงาน หยุ่ดงาน หรือถูกเลิกจ้าง ทำให้ค่าใช้จ่ายปี 2563 สูงถึง 40,000 ล้านบาท จากเดิมที่มีค่าใช้จ่ายเฉลี่ยปีละ 7,000 ล้านบาท อย่างไรก็ตามในปี 2563 – 2564 อัตราส่วนก็ค่อยๆ ปรับเพิ่มขึ้นเป็น 6.79 และ 9.16 เท่าตามลำดับ และจากการประมาณการเงินสมทบรับและการจ่ายประโยชน์ทดแทนทั้งปี คาดว่าอัตราส่วนเงินสำรองในปี 2565 จะเท่ากับ 11.05 เท่า ซึ่งสูงกว่าเกณฑ์มาตรฐานที่องค์การแรงงานระหว่างประเทศ (ILO) แนะนำ

5.3 ประเมินการสถานะกองทุน มาตรา 40

กองทุนประกันสังคมมาตรา 40 มีการบริหารแบ่งแยกเป็นกองทุนทั่วไปและกองทุนบำเหน็จ โดยเงินลงทุนทั้งหมดของกองทุนบำเหน็จเป็นเงินสำรองสำหรับการจ่ายสิทธิประโยชน์ชราภาพซึ่งคำนวณจากเงินสมทบและผลตอบแทนการลงทุน ในขณะที่กองทุนทั่วไปที่บริหารจัดการประโยชน์ทดแทนอื่นนอกจากเงินสะสมบำเหน็จ ได้แก่ เจ็บป่วย ทูพพลภาพ เสียชีวิต เงินเพิ่มเติมชราภาพ (กรณีสมทบไม่น้อยกว่า 180 เดือน : สำหรับทางเลือกที่ 3) และสงเคราะห์บุตร

เมื่อประมาณการสถานะกองทุนประกันสังคมในภาพรวม คาดว่า ในปี 2565 ทั้งปี กองทุนจะมีรายรับรวม จำนวน 6,048 ล้านบาท และมีรายจ่ายรวม จำนวน 1,668 ล้านบาท โดยมีรายรับสูงกว่ารายจ่าย จำนวน 4,380 ล้านบาท และมีเงินลงทุนสะสมจำนวน 23,671 ล้านบาท ทั้งนี้ส่วนใหญ่เป็นเงินสะสมสำหรับการจ่ายประโยชน์ทดแทนระยะสั้น โดยในปี 2565 มีการลดอัตราเงินสมทบให้แก่ผู้ประกันตนเพื่อบรรเทาความเดือดร้อนของผู้ประกันตนที่ได้รับผลกระทบจากการระบาดของโรคติดเชื้อไวรัสโคโรนา 2019 เป็นระยะเวลา 6 เดือน

ในปี 2565 ค่าใช้จ่ายเพิ่มขึ้นจากปี 2564 อย่างมีนัยสำคัญจากการปรับเพิ่มประโยชน์ทดแทนกรณีเสียชีวิต โดยเริ่มมีผู้ส่งเงินสมทบครบ 60 เดือนเป็นครั้งแรกทำให้กองทุนต้องจ่ายเงินเพิ่มเติมอีก 8,000 บาทต่อคนให้กับผู้ที่ส่งเงินสมทบครบเงื่อนไข นอกจากนี้ ในปี 2565 มีผู้ขอรับประโยชน์ทดแทนกรณีเจ็บป่วยเพิ่มสูงขึ้นจากสถานการณ์โรคโควิด-19 ทำให้มีผู้ใช้สิทธิเบิกเงินทดแทนการขาดรายได้จากการหยุดงาน และการใช้สิทธิกรณีสงเคราะห์บุตรเพิ่มขึ้นหลังจากส่งเงินสมทบครบ 24 เดือนใน 36 เดือน โดยรวมทำให้ประโยชน์ทดแทนรวมมีแนวโน้มเพิ่มขึ้นอย่างมีนัยสำคัญ จาก 835 ล้านบาทในปี 2564 เป็น 1,668 ล้านบาทในปี 2565 อย่างไรก็ตาม คาดว่ารายรับจากเงินสมทบบยังคงมากกว่ารายจ่ายอย่างต่อเนื่อง

สำหรับตัวชี้วัดสถานะกองทุน พบว่า ในปี 2565 อัตราส่วนเงินสำรองกองทุน (Reserve ratio) ของกองทุนทั่วไป อยู่ที่ 9.0 เท่า และอัตราส่วนเงินทุน (Funding ratio) ของกองทุนบำเหน็จชราภาพ อยู่ที่ 2.9 เท่า ซึ่งตัวชี้วัดทั้งหมดยังอยู่ในเกณฑ์มาตรฐานที่องค์การแรงงานระหว่างประเทศ (ILO) แนะนำรายละเอียดดังตารางที่ 14

ตารางที่ 14 ประเมินการสถานะกองทุนประกันสังคม มาตรา 40 ปี 2565 – 2569

หน่วย : ล้านบาท

| รายการ | 2565 | 2566 | 2567 | 2568 | 2569 |
|--------------------------------|---------------|---------------|---------------|---------------|---------------|
| 1. รายรับรวม | 6,048 | 7,918 | 8,334 | 8,749 | 9,166 |
| 1.1 เงินสมทบรับ | 5,276 | 6,971 | 7,052 | 7,119 | 7,175 |
| กองทุนทั่วไป | 3,225 | 4,880 | 4,927 | 4,965 | 4,996 |
| กองทุนบำเหน็จชราภาพ | 2,051 | 2,091 | 2,125 | 2,154 | 2,179 |
| 1.2 ดอกเบี้ยรับ | 772 | 947 | 1,282 | 1,630 | 1,991 |
| กองทุนทั่วไป | 494 | 582 | 826 | 1,081 | 1,346 |
| กองทุนบำเหน็จชราภาพ | 278 | 365 | 455 | 549 | 645 |
| 2. รายจ่ายรวม | 1,668 | 1,813 | 1,964 | 2,116 | 2,276 |
| 2.1 ประโยชน์ทดแทน | 1,668 | 1,813 | 1,964 | 2,116 | 2,276 |
| เจ็บป่วย | 645 | 667 | 686 | 702 | 715 |
| ทุพพลภาพ | 52 | 64 | 77 | 91 | 106 |
| ตาย | 805 | 861 | 916 | 972 | 1,033 |
| สงเคราะห์บุตร | 19 | 29 | 40 | 47 | 52 |
| บำเหน็จชราภาพ | 147 | 192 | 245 | 303 | 370 |
| 2.2. ค่าใช้จ่ายในการบริหาร | | | | | |
| 3. เงินสมทบ-รายจ่ายรวม | 3,608 | 5,158 | 5,089 | 5,003 | 4,899 |
| 4. รายรับรวม-รายจ่ายรวม | 4,380 | 6,105 | 6,370 | 6,633 | 6,890 |
| 5. เงินลงทุน ณ สิ้นปี | 23,671 | 32,040 | 40,745 | 49,778 | 59,122 |
| กองทุนทั่วไป | 14,551 | 20,656 | 27,026 | 33,659 | 40,549 |
| กองทุนบำเหน็จชราภาพ | 9,120 | 11,384 | 13,719 | 16,119 | 18,573 |
| 6. Reserve Ratio | | | | | |
| กองทุนทั่วไป | 9.0 | 12.0 | 14.9 | 17.7 | 20.3 |
| 7. Funding Ratio | | | | | |
| กองทุนบำเหน็จชราภาพ | 2.9 | 2.2 | 1.8 | 1.7 | 1.6 |

หมายเหตุ : 1. ประเมินการ ณ กุมภาพันธ์ 2565

2. มีการลดอัตราเงินสมทบมาตรา 40 เดือน ม.ค - ก.ค. 65

ข้อเสนอแนะต่อสถานะกองทุนมาตรา 33 และมาตรา 39

1. กรณีเจ็บป่วยมีอัตราเงินสมทบต้นทุน หรือ PAYG สูงกว่าอัตราที่เก็บในปัจจุบัน ในขณะที่สิทธิประโยชน์กรณีคลอดบุตร ทูพพลภาพ และตาย มีอัตราเงินสมทบต้นทุนที่ใกล้เคียงกับอัตราเงินสมทบที่จัดเก็บ นอกจากนี้สำนักงานประกันสังคมมีแนวโน้มปรับเพิ่มสิทธิประโยชน์อย่างต่อเนื่อง ดังนั้นจึงควรมีการปรับเพิ่มเพดานค่าจ้าง ซึ่งจะช่วยให้กองทุนมีรายรับมากขึ้นและจะส่งผลให้อัตราเงินสมทบต้นทุน 4 กรณี โดยเฉพาะกรณีเจ็บป่วยมีอัตราลดลง นอกจากนี้ผู้ประกันตนจะได้รับเงินทดแทนการขาดรายได้ที่เพิ่มขึ้นจากฐานค่าจ้างที่ปรับเพิ่มขึ้น

2. กรณีชราภาพมีอัตราเงินสมทบเฉลี่ยสูงถึง 17.84% ในปี 2569 ในขณะที่จัดเก็บเงินสมทบเพียง 6% ดังนั้นจำเป็นจะต้องค่อยๆ เพิ่มอัตราเงินสมทบเพื่อให้ใกล้เคียงกับต้นทุนที่แท้จริง โดยหากเริ่มดำเนินการปรับเพิ่มอัตราได้เร็วจะทำให้การเพิ่มอัตราเป็นไปแบบขั้นบันได เพื่อให้ผู้ประกันตนและนายจ้างได้ปรับตัวในการจ่ายเงินสมทบเพิ่มขึ้นทีละขั้น แต่ถ้าชะลอการเพิ่มอัตราเงินสมทบออกไปเรื่อยๆ จะทำให้ในอนาคตจะต้องเพิ่มอัตราอย่างก้าวกระโดด เพื่อให้กองทุนมีเงินเพียงพอจ่ายสิทธิประโยชน์ให้ผู้ประกันตนตามที่กฎหมายกำหนดไว้

| รหัส | ประเภทกิจการ | รวม | | | | ไม่เกิน 50 คน | | | | 51 - 200 คน | | | | 201 คนขึ้นไป | | | |
|-------|---|---------|----------|------------|----------|---------------|----------|-----------|----------|-------------|----------|-----------|----------|--------------|----------|-----------|----------|
| | | สปก. | | мпт. | | สปก. | | мпт. | | สปก. | | мпт. | | สปก. | | мпт. | |
| | | แห่ง | % | คน | % | แห่ง | % | คน | % | แห่ง | % | คน | % | แห่ง | % | คน | % |
| | รวมทั้งประเทศ | 490,868 | 100.00% | 11,137,211 | 100.00% | 458,471 | 100.00% | 3,439,835 | 100.00% | 24,342 | 100.00% | 2,326,950 | 100.00% | 8,055 | 100.00% | 5,370,426 | 100.00% |
| A | เกษตรกรรม การป่าไม้ และการประมง | 5,843 | 1.19% | 120,889 | 1.09% | 5,612 | 1.22% | 31,530 | 0.92% | 184 | 0.76% | 16,046 | 0.69% | 47 | 0.58% | 73,313 | 1.37% |
| B | การทำเหมืองแร่ และเหมืองหิน | 1,232 | 0.25% | 56,084 | 0.50% | 1,096 | 0.24% | 12,505 | 0.36% | 113 | 0.46% | 10,001 | 0.43% | 23 | 0.29% | 33,578 | 0.63% |
| C | การผลิต | 75,090 | 2 15.30% | 3,086,672 | 1 27.71% | 65,679 | 2 14.33% | 624,322 | 2 19.32% | 6,581 | 1 27.04% | 654,650 | 1 28.13% | 2,830 | 1 35.13% | 1,807,700 | 1 33.66% |
| D | ไฟฟ้า ก๊าซ ไอน้ำและระบบปรับอากาศ | 552 | 0.11% | 15,085 | 0.14% | 493 | 0.11% | 4,050 | 0.12% | 47 | 0.19% | 3,888 | 0.17% | 12 | 0.15% | 7,147 | 0.13% |
| E | การจัดหน้า การจัดการน้ำเสียและของเสียรวมถึงกิจกรรมที่เกี่ยวข้อง | 903 | 0.18% | 11,746 | 0.11% | 866 | 0.19% | 7,697 | 0.22% | 36 | 0.15% | 3,486 | 0.15% | 1 | 0.01% | 563 | 0.01% |
| F | การก่อสร้าง | 39,914 | 3 8.13% | 592,565 | 5.32% | 38,179 | 3 8.33% | 285,252 | 8.29% | 1,451 | 5.96% | 127,632 | 5.48% | 284 | 3.53% | 179,681 | 3.35% |
| G | การขายส่งและการขายปลีก การซ่อมยานยนต์และจักรยานยนต์ | 141,911 | 1 28.91% | 1,674,693 | 2 14.45% | 137,647 | 1 30.02% | 905,910 | 1 26.34% | 3,634 | 2 14.93% | 327,842 | 2 14.09% | 630 | 3 7.82% | 440,941 | 3 8.21% |
| H | การขายส่งและสถานที่เก็บสินค้า | 18,415 | 3.75% | 471,334 | 4.23% | 17,149 | 3.74% | 146,404 | 4.26% | 981 | 4.03% | 92,753 | 3.99% | 285 | 3.54% | 232,177 | 4.32% |
| I | ที่พักแรมและบริการด้านอาหาร | 36,309 | 7.40% | 352,198 | 3.16% | 35,504 | 7.74% | 193,326 | 5.62% | 655 | 2.69% | 59,070 | 2.54% | 150 | 1.86% | 99,802 | 1.86% |
| J | ข้อมูลข่าวสารและการสื่อสาร | 7,599 | 1.55% | 129,410 | 1.16% | 7,205 | 1.57% | 53,320 | 1.55% | 306 | 1.26% | 27,450 | 1.18% | 88 | 1.09% | 48,640 | 0.91% |
| K | กิจกรรมทางการเงินและการประกันภัย | 10,130 | 2.06% | 306,920 | 2.76% | 9,763 | 2.13% | 46,371 | 1.35% | 206 | 0.85% | 19,084 | 0.82% | 161 | 2.00% | 241,465 | 4.50% |
| L | กิจกรรมเกี่ยวกับสิ่งทอหนังหัตถ์ | 12,424 | 2.53% | 126,138 | 1.13% | 12,083 | 2.65% | 67,074 | 1.95% | 283 | 1.16% | 25,532 | 1.10% | 58 | 0.72% | 33,532 | 0.62% |
| M | กิจกรรมวิชาชีพ วิทยาศาสตร์และกิจการทางวิชาการ | 25,663 | 5.23% | 302,336 | 2.71% | 24,883 | 5.43% | 147,376 | 4.28% | 600 | 2.46% | 55,356 | 2.38% | 180 | 2.23% | 99,604 | 1.85% |
| N | กิจกรรมการบริหารและบริการสนับสนุน | 14,422 | 2.94% | 441,578 | 3.96% | 13,070 | 2.85% | 98,770 | 2.87% | 1,058 | 4.35% | 102,444 | 4.40% | 294 | 3.65% | 240,364 | 4.48% |
| O | การบริหารราชการ การป้องกันประเทศและการประกันสังคมภาคบังคับ | 30,920 | 6.30% | 1,075,591 | 3 9.66% | 27,375 | 5.97% | 295,891 | 3 8.60% | 2,563 | 3 10.53% | 242,844 | 3 10.44% | 982 | 2 12.19% | 536,856 | 2 10.00% |
| P | การศึกษา | 5,881 | 1.20% | 79,595 | 0.71% | 5,632 | 1.23% | 41,273 | 1.20% | 211 | 0.87% | 19,519 | 0.84% | 38 | 0.47% | 18,803 | 0.35% |
| Q | กิจกรรมด้านสุขภาพและงานสังคมสงเคราะห์ | 8,914 | 1.82% | 174,237 | 1.56% | 8,558 | 1.87% | 40,576 | 1.18% | 180 | 0.74% | 18,860 | 0.81% | 176 | 2.18% | 114,801 | 2.14% |
| R | ศิลปะ ความบันเทิงและนันทนาการ | 2,254 | 0.46% | 32,404 | 0.29% | 2,129 | 0.46% | 13,658 | 0.40% | 105 | 0.43% | 10,352 | 0.44% | 20 | 0.25% | 8,394 | 0.16% |
| S | กิจกรรมการบริการด้านอื่น ๆ | 10,681 | 2.18% | 84,723 | 0.76% | 10,462 | 2.28% | 54,148 | 1.57% | 188 | 0.77% | 15,985 | 0.78% | 31 | 0.38% | 14,590 | 0.27% |
| T | กิจกรรมการจ้างงานในครัวเรือน กิจกรรมการผลิตสินค้าและบริการที่ทำขึ้นเองเพื่อใช้ในครัวเรือน ซึ่งไม่สามารถจำแนกกิจกรรมได้อย่างชัดเจน | - | - | - | - | - | - | - | - | - | - | - | - | - | - | - | - |
| U | กิจกรรมขององค์การระหว่างประเทศและภาคีสมาชิก | 1 | - | 9 | 0.00% | 1 | 0.00% | 9 | 0.00% | - | - | - | - | - | - | - | - |
| 99999 | ไม่พบประเภทกิจการ | 41,810 | 8.52% | 2,003,004 | 17.98% | 35,085 | 7.65% | 370,373 | 10.77% | 4,960 | 20.38% | 494,156 | 21.24% | 1,765 | 21.91% | 1,138,475 | 21.34% |