



สำนักงานประกันสังคม

นโยบายการกำกับดูแลองค์การที่ดี

ของสำนักงานประกันสังคม

ประจำปี พ.ศ. ๒๕๖๓

กลุ่มพัฒนาระบบบริหาร

โทรศัพท์ ๐ ๒๙๕๖ ๒๒๑๒

โทรสาร ๐ ๒๙๖๘ ๗๕๖๓

นโยบายการกำกับดูแลองค์กรที่ดี
ของสำนักงานประกันสังคม
กระทรวงแรงงาน

เพื่อให้เป็นไปตามเจตนารมณ์ของรัฐธรรมนูญแห่งราชอาณาจักรไทย พุทธศักราช ๒๕๖๐ และพระราชกฤษฎีกาว่าด้วยหลักเกณฑ์และวิธีการบริหารกิจการบ้านเมืองที่ดี พ.ศ. ๒๕๔๖ และที่แก้ไขเพิ่มเติม ที่กำหนดให้ส่วนราชการปฏิบัติงานเพื่อประโยชน์สุขของประชาชน ดำเนินภารกิจอย่างมีประสิทธิภาพ เกิดความคุ้มค่า ลดขั้นตอนการปฏิบัติงาน ประชาชนได้รับการอำนวยความสะดวก และได้รับการตอบสนองความต้องการ ตลอดจนมีการทำงานอย่างเป็นระบบ เปิดกว้างและเชื่อมโยงบูรณาการทุกภาคส่วน เพื่อให้สามารถเป็นที่ไว้วางใจและเป็นที่ยอมรับของประชาชน ตอบสนองต่อยุทธศาสตร์ชาติ และแผนปฏิบัติการสำนักงานประกันสังคม ระยะ ๓ ปี (พ.ศ. ๒๕๖๓-๒๕๖๕)

สำนักงานประกันสังคม จึงได้กำหนดนโยบายการกำกับดูแลองค์กรที่ดี อันประกอบด้วยนโยบายหลัก ๔ ด้าน คือ ๑) ด้านรัฐ สังคม และสิ่งแวดล้อม ๒) ด้านผู้รับบริการและผู้มีส่วนได้ส่วนเสีย ๓) ด้านองค์กร และ ๔) ด้านผู้ปฏิบัติงาน รวมถึงได้กำหนดแนวทางปฏิบัติตามนโยบายการกำกับดูแลองค์กรที่ดีด้านต่างๆ ทั้งนี้ เพื่อเป็นมาตรฐานและเป็นแนวทางปฏิบัติควบคู่กับกฎ ข้อบังคับอื่นๆ อย่างทั่วถึง และให้บุคลากรทุกระดับของสำนักงานประกันสังคม สามารถนำนโยบายการกำกับดูแลองค์กรที่ดีฉบับนี้ไปเป็นแนวทางยึดถือปฏิบัติในการดำเนินงาน

ลงชื่อ

(นายทศพล กฤตวงศ์วิมาน)

เลขาธิการสำนักงานประกันสังคม

วันที่ ๕ เดือน มีนาคม พ.ศ. ๒๕๖๓

ประกาศเจตนารมณ์

สำนักงานประกันสังคมเป็นหน่วยงานภาครัฐ สังกัดกระทรวงแรงงาน มีภารกิจเกี่ยวกับการบริหาร การประกันสังคมและเงินทดแทน โดยการจัดการที่มีประสิทธิภาพ เพื่อให้แรงงานมีหลักประกันการดำรงชีวิตที่ มั่นคง ดังต่อไปนี้

๑. ปฏิบัติราชการให้เกิดผลสัมฤทธิ์และเป็นไปตามเป้าหมาย แนวทาง และแผนปฏิบัติการ ของกระทรวง

๒. ดำเนินการตามกฎหมายว่าด้วยการประกันสังคม กฎหมายว่าด้วยเงินทดแทนและ กฎหมายอื่นที่เกี่ยวข้อง

๓. บริหารกองทุนประกันสังคมและกองทุนเงินทดแทน

๔. คຸ້ມครองและดูแลผู้ประกันตนและลูกจ้างให้ได้รับสิทธิและประโยชน์ตามที่กฎหมายกำหนด

๕. พัฒนาระบบ รูปแบบ มาตรการ และวิธีการด้านการประกันสังคมและเงินทดแทน รวมทั้ง ประสานแผนการปฏิบัติงานของสำนักงาน

๖. ปฏิบัติการอื่นใดตามที่กฎหมายกำหนดให้เป็นอำนาจหน้าที่ของสำนักงานหรือตามที่รัฐมนตรี หรือคณะรัฐมนตรีมอบหมาย

ในฐานะผู้บริหารของสำนักงานประกันสังคม จึงกำหนดให้มีการจัดทำนโยบายการกำกับดูแล องค์การที่ดีของสำนักงานประกันสังคม เพื่อให้การปฏิบัติราชการของสำนักงานประกันสังคมมีระบบการ บริหารจัดการที่ดีมีความชัดเจน โปร่งใส มีธรรมาภิบาลเป็นที่ยอมรับของทุกฝ่ายที่เกี่ยวข้อง อันจะเป็นการ เสริมสร้างความมีศักดิ์ศรีของการเป็นหน่วยงานภาครัฐ พร้อมสร้างความมั่นใจ ศรัทธา และไว้วางใจจาก ผู้รับบริการ และผู้มีส่วนได้ส่วนเสียตลอดไป

สำนักงานประกันสังคมได้พิจารณาทบทวน และปรับปรุงนโยบายการกำกับดูแลองค์การที่ดี ของสำนักงานเป็นประจำทุกปี เพื่อให้มีความเหมาะสมและทันสมัยอยู่เสมอ อีกทั้งเพื่อเป็นการแสดงถึง พันธะสัญญาระหว่างสำนักงานและบุคลากรของสำนักงานประกันสังคม จึงเป็นหน้าที่ของบุคลากรทุกคนที่ จะต้องศึกษาทำความเข้าใจ พร้อมทั้งยอมรับเป็นหลักการปฏิบัติราชการต่อไป

ลงชื่อ

(นายทศพล กฤตวงศ์วิมาน)

เลขาธิการสำนักงานประกันสังคม

วันที่ ๔ เดือน มีนาคม พ.ศ. ๒๕๖๓

สารบัญ

เรื่อง	หน้า
หมวดที่ ๑ บททั่วไป	๑
๑. ข้อมูลองค์การ	๑
๒. หลักการและแนวความคิด	๒
๓. วัตถุประสงค์ในการจัดทำนโยบายการกำกับดูแลองค์การที่ดี	๔
หมวดที่ ๒ ความเชื่อมโยงของยุทธศาสตร์ระดับชาติ กระทรวง กรม กับนโยบายการกำกับดูแลองค์การที่ดี	๗
ยุทธศาสตร์ชาติ ๒๐ ปี (พ.ศ. ๒๕๖๑-๒๕๘๐)	๗
แผนแม่บทภายใต้ยุทธศาสตร์ชาติ	๗
แผนการปฏิรูปประเทศ	๘
แผนพัฒนาเศรษฐกิจและสังคมแห่งชาติ ฉบับที่ ๑๒	๘
นโยบายเน้นหนักของกระทรวงแรงงาน	๙
ประเด็นยุทธศาสตร์การพัฒนางานประกันสังคม	๙
หมวดที่ ๓ นโยบายการกำกับดูแลองค์การที่ดี	๑๑
๑. นโยบายด้านรัฐ สังคม และสิ่งแวดล้อม	๑๑
๒. นโยบายด้านผู้รับบริการและผู้มีส่วนได้ส่วนเสีย	๑๑
๓. นโยบายด้านองค์การ	๑๒
๔. นโยบายด้านผู้ปฏิบัติงาน	๑๒
หมวดที่ ๔ แผนงานภายใต้นโยบายการกำกับดูแลองค์การที่ดีของสำนักงานประกันสังคม	๑๓
หมวดที่ ๕ แนวทางส่งเสริมและผลักดันการปฏิบัติตามนโยบายการกำกับดูแลองค์การที่ดี	๑๘

หมวดที่ ๑

บททั่วไป

๑. ข้อมูลองค์การ

วิสัยทัศน์

“ร่วมสร้างสรรค์สังคมแรงงาน ที่มีหลักประกันถ้วนหน้าที่ยั่งยืน”

พันธกิจ

“การบริหารการประกันสังคมและเงินทดแทนโดยการจัดการที่มีประสิทธิภาพ เพื่อให้แรงงานมีหลักประกันการดำรงชีวิตที่มั่นคง”

ค่านิยมหลักขององค์การ : CHANGES

Creative	สร้างสรรค์
Helpful	มีน้ำใจ เป็นห่วงเป็นใย มีใจบริการ
Accountability	สำนึกรับผิดชอบ
Notable Leadership	มีความโดดเด่นเป็นผู้นำ
Go forward into the Digital World	ก้าวทันโลก และการเปลี่ยนแปลง กระตือรือร้น พร้อมปรับตัวสู่โลกยุคดิจิทัล
Expert & Ethics	ด้วยความเป็นมืออาชีพ ซื่อสัตย์สุจริต และมีจริยธรรม
Sacrifice	อย่างมุ่งมั่น ทุ่มเท และเสียสละ

โครงสร้างองค์การ

สำนักงานประกันสังคม เป็นองค์การหนึ่งของกระทรวงแรงงาน ที่มีภารกิจเกี่ยวกับการบริหารการประกันสังคมและเงินทดแทน โดยการจัดการที่มีประสิทธิภาพ เพื่อให้แรงงานมีหลักประกันการดำรงชีวิตที่มั่นคง



๒. หลักการและแนวความคิด

การจัดทำนโยบายการกำกับดูแลองค์การที่ดีของสำนักงานประกันสังคม เป็นการตอบสนองต่อการบริหารจัดการบ้านเมืองที่ดีตามหลักธรรมาภิบาล เพื่อให้องค์การมีกระบวนการทำงานที่มีประสิทธิภาพ คุณธรรม และความโปร่งใส ตรวจสอบได้ มุ่งผลประโยชน์สูงสุดแก่ประชาชน และกระตุ้นให้บุคลากรทุกคน ร่วมกันพัฒนาประเทศ โดยมีภาพรวม ดังนี้

๑. รัฐธรรมนูญแห่งราชอาณาจักรไทย พุทธศักราช ๒๕๖๐ มาตรา ๗๖ “รัฐพึงพัฒนาระบบการบริหารราชการแผ่นดินทั้งราชการส่วนกลาง ส่วนภูมิภาค ส่วนท้องถิ่น และงานของรัฐอย่างอื่น ให้เป็นไปตามหลักการบริหารกิจการบ้านเมืองที่ดี โดยหน่วยงานของรัฐต้องร่วมมือและช่วยเหลือกันในการปฏิบัติหน้าที่ เพื่อให้การบริหารราชการแผ่นดิน การจัดทำบริการสาธารณะและการใช้จ่ายเงินงบประมาณมีประสิทธิภาพสูงสุด เพื่อประโยชน์สุขของประชาชน รวมตลอดทั้งพัฒนาเจ้าหน้าที่ของรัฐให้มีความซื่อสัตย์สุจริต และมีทัศนคติเป็นผู้ให้บริการประชาชนให้เกิดความสะดวก รวดเร็วไม่เลือกปฏิบัติ และปฏิบัติหน้าที่อย่างมีประสิทธิภาพ

รัฐพึงดำเนินการให้มีกฎหมายเกี่ยวกับการบริหารงานบุคคลของหน่วยงานของรัฐ ให้เป็นไปตามระบบคุณธรรม โดยกฎหมายดังกล่าวอย่างน้อยต้องมีมาตรการป้องกันมิให้ผู้ใดใช้อำนาจ หรือกระทำการโดยมิชอบที่เป็นการก้าวก่ายหรือแทรกแซงการปฏิบัติหน้าที่ หรือกระบวนการแต่งตั้งการพิจารณาความดีความชอบของเจ้าหน้าที่ของรัฐ

รัฐพึงจัดให้มีมาตรฐานทางจริยธรรม เพื่อให้หน่วยงานของรัฐใช้เป็นหลักในการกำหนดประมวลจริยธรรมสำหรับเจ้าหน้าที่ของรัฐในหน่วยงานนั้นๆ ซึ่งต้องไม่ต่ำกว่ามาตรฐานทางจริยธรรมดังกล่าว

๒. การกำหนดให้มีการจัดทำนโยบายการกำกับดูแลองค์การที่ดีนี้ ถือเป็นส่วนหนึ่งของการนำหลักการบริหารกิจการบ้านเมืองที่ดีหรือธรรมาภิบาลเข้ามาประยุกต์ใช้ในการเปลี่ยนแปลงระบบการบริหารราชการแผ่นดินของไทย อันเป็นไปตามเจตนารมณ์ที่ปรากฏอย่างชัดเจนในมาตรา ๓/๑ แห่งพระราชบัญญัติระเบียบบริหารราชการแผ่นดิน พ.ศ. ๒๕๓๔ ซึ่งแก้ไขเพิ่มเติมโดยพระราชบัญญัติระเบียบบริหารราชการแผ่นดิน (ฉบับที่ ๕) พ.ศ. ๒๕๔๕ มุ่งเน้นให้ส่วนราชการใช้วิธีการบริหารกิจการบ้านเมืองที่ดีมาเป็นแนวทางในการปฏิบัติราชการ กล่าวคือ

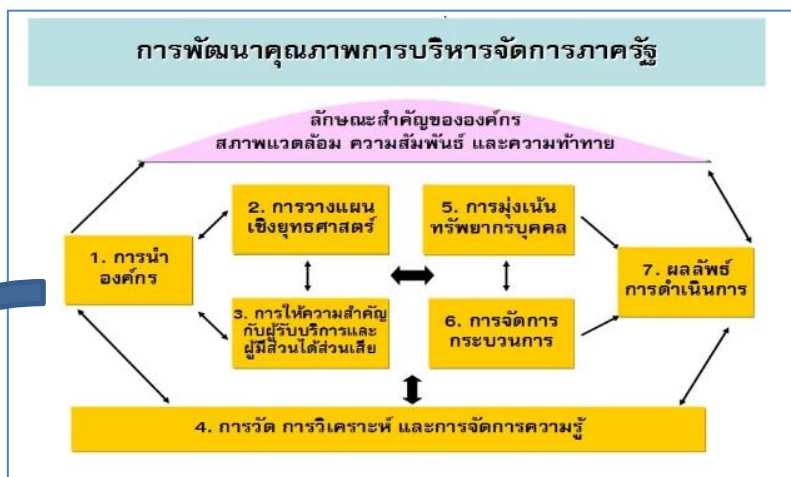
“การบริหารราชการเพื่อประโยชน์สุขของประชาชน เกิดผลสัมฤทธิ์ต่อภารกิจของรัฐ ความมีประสิทธิภาพ ความคุ้มค่าในเชิงภารกิจแห่งรัฐ การลดขั้นตอนการปฏิบัติงาน การลดภารกิจและยุบเลิกหน่วยงานที่ไม่จำเป็น การกระจายภารกิจและทรัพยากรให้แก่ท้องถิ่น การกระจายอำนาจตัดสินใจ การอำนวยความสะดวก และการตอบสนองความต้องการของประชาชน ทั้งนี้ โดยมีผู้รับผิดชอบต่อผลงาน

การจัดสรรงบประมาณและการบรรจุแต่งตั้งบุคคลเข้าดำรงตำแหน่ง หรือปฏิบัติหน้าที่ ต้องคำนึงถึงหลักการตามวรรคหนึ่ง

ในการปฏิบัติหน้าที่ของส่วนราชการต้องใช้วิธีการบริหารกิจการบ้านเมืองที่ดี โดยเฉพาะอย่างยิ่งให้คำนึงถึงความรับผิดชอบของผู้ปฏิบัติงาน การมีส่วนร่วมของประชาชน การเปิดเผยข้อมูล การติดตามตรวจสอบและประเมินผลการปฏิบัติงาน ทั้งนี้ ตามความเหมาะสมของภารกิจ

เพื่อประโยชน์ในการดำเนินการให้เป็นไปตามมาตรานี้ จะตราพระราชกฤษฎีกากำหนดหลักเกณฑ์ และวิธีการในการปฏิบัติราชการและการสั่งการให้ส่วนราชการและข้าราชการปฏิบัติก็ได้”

๓. สำนักงาน ก.พ.ร. ได้ดำเนินโครงการพัฒนาคุณภาพการบริหารจัดการภาครัฐ นับตั้งแต่ปีงบประมาณ พ.ศ. ๒๕๔๗ จนถึงปัจจุบัน โดยได้จัดทำเกณฑ์คุณภาพการบริหารจัดการภาครัฐขึ้น เพื่อส่งเสริมและสนับสนุนให้ส่วนราชการต่างๆ นำไปใช้ในการยกระดับและพัฒนาคุณภาพการบริหารจัดการให้เป็นหน่วยงานที่มีผลการปฏิบัติงานสูง และมีมาตรฐานการทำงานเทียบเคียงกับมาตรฐานสากล ซึ่งในเกณฑ์คุณภาพการบริหารจัดการภาครัฐ หมวด ๑ การนำองค์กร ได้ให้ความสำคัญกับการนำองค์กร (หัวข้อ ๑.๑) การนำองค์กร เพื่อให้ส่วนราชการมีการกำกับดูแลองค์กรที่ดี ซึ่งผู้บริหารจะต้องกำหนดทิศทางขององค์กร วิธีการปฏิบัติงานของบุคลากร เพื่อให้มีแนวทางการกำกับการปฏิบัติงานขององค์กร ที่ต้องดำเนินการด้วยความโปร่งใส สามารถตรวจสอบได้ มีความรับผิดชอบต่อสังคม ปกป้องผลประโยชน์ของประเทศไทย และ (หัวข้อ ๑.๒) ความรับผิดชอบต่อสังคม ดำเนินการอย่างมีจริยธรรม รวมทั้งต้องมีความรับผิดชอบต่อสังคม ด้วยการส่งเสริมให้บุคลากรในองค์กรเป็นทั้งคนเก่ง คนดี มีจริยธรรมและธรรมาภิบาล ต่อผู้รับบริการและผู้มีส่วนได้ส่วนเสียอย่างซื่อสัตย์สุจริตเป็นธรรม



หมวด 1 การนำองค์กร					
1.1 การนำองค์กร			1.2 ความรับผิดชอบต่อสังคม		
ก. การกำหนดทิศทางของส่วนราชการ	ข. การกำกับดูแลตนเองที่ดี	ค. การทบทวน ผลการดำเนินการของส่วนราชการ	ก. ความรับผิดชอบต่อสังคม	ข. การดำเนินการอย่างมีจริยธรรม	ค. การให้การสนับสนุนต่อชุมชนที่สำคัญ
(1)1 ทิศทาง (2)2 นโยบาย	(3)3 การกำกับดูแลตนเองที่ดี	(4)4 การทบทวนผลดำเนินการ (5)5 what ตัวชี้วัดสำคัญ 5.1 ตัวชี้วัด 5.2 ผลการทบทวนที่ผ่านมา (6) การใช้ผลการทบทวนเพื่อจัดลำดับความสำคัญและเพื่อการปรับปรุงทั่วทั้งองค์กร (7)7 การประเมินผลงานผู้บริหาร	(8)8 การดำเนินการต่อสังคม (เกิดเหตุการณ์แล้ว) (9)9 what การจัดการผลกระทบ 9.1 กระบวนการ 9.2 เป้าประสงค์ 9.3 ตัวชี้วัด 9.4 (ค่า)เป้าหมายในการจัดการผลกระทบ (10)10 การจัดการผลกระทบทางลบ	(11)11 การกำหนดวิธีปฏิบัติให้ทำอย่างมีจริยธรรม (ปฏิบัติต่อคนภายนอก)	(12)12 การสนับสนุนชุมชนที่สำคัญ

๓. วัตถุประสงค์ในการจัดทำนโยบายการกำกับดูแลองค์กรที่ดี

เพื่อให้การปฏิบัติงานของสำนักงานประกันสังคม มีผลในทางปฏิบัติอย่างแท้จริง และเกิดประโยชน์กับทุกฝ่าย การจัดทำนโยบายการกำกับดูแลองค์กรที่ดีจึงได้ยึดหลักการที่สำคัญเพื่อให้บรรลุวัตถุประสงค์ดังต่อไปนี้

๑) เพื่อเป็นนโยบายและแนวทางปฏิบัติที่ชัดเจนสำหรับส่งเสริมธรรมาภิบาลให้เกิดขึ้นในหน่วยงานและสามารถนำไปปฏิบัติและติดตามผลได้อย่างเป็นรูปธรรม

๒) เพื่อใช้เป็นแนวทางตรวจสอบธรรมาภิบาลในการปฏิบัติงานด้านต่างๆ ของกรม/จังหวัด ทั้งนี้ เพื่อมิให้เกิดการแสวงหาผลประโยชน์ส่วนตน อันจะทำให้เกิดความสูญเสียต่อรัฐ สังคม สิ่งแวดล้อม องค์กร ผู้รับบริการ ผู้มีส่วนได้ส่วนเสีย และผู้ปฏิบัติงานภายในกรม/จังหวัด

๓) เพื่อสร้างการยอมรับ ความน่าเชื่อถือ ความไว้วางใจ ความมั่นใจและศรัทธาให้เกิดขึ้นกับผู้รับบริการ ประชาชนทั่วไป และผู้มีส่วนได้ส่วนเสียทั้งภายนอกและภายใน

เพื่อให้การสนับสนุนการจัดทำนโยบายการกำกับดูแลองค์กรที่ดีเป็นไปด้วยความเรียบร้อย และบรรลุเป้าหมายความสำเร็จในแต่ละระดับขั้นตอนที่ได้กำหนดไว้ จึงจำเป็นที่สำนักงานฯ จะต้องมีการขับเคลื่อนตัวชี้วัดดังกล่าว โดยจะใช้คณะกรรมการกำกับการพัฒนาคุณภาพการบริหารจัดการภาครัฐของสำนักงานประกันสังคม (Steering committee) ในการดำเนินการพิจารณานโยบายการกำกับดูแลองค์กรที่ดีของสำนักงานประกันสังคม ซึ่งคณะกรรมการประกอบด้วย

๑. เลขาธิการ	ประธานคณะกรรมการ
๒. ผู้บริหารที่กำกับดูแลกลุ่มพัฒนาระบบบริหาร	รองประธานคณะกรรมการ
๓. เลขาธิการกรม	กรรมการ
๔. ผู้อำนวยการกองบริหารทรัพยากรบุคคล	กรรมการ
๕. ผู้อำนวยการกองนโยบายและแผนงาน	กรรมการ
๖. ผู้อำนวยการกองกฎหมาย	กรรมการ
๗. ผู้อำนวยการสำนักเงินสมทบ	กรรมการ
๘. ผู้อำนวยการสำนักจัดระบบบริการทางการแพทย์	กรรมการ
๙. ผู้อำนวยการสำนักตรวจสอบ	กรรมการ
๑๐. ผู้อำนวยการกองบริหารการเงินและการบัญชี	กรรมการ
๑๑. ผู้อำนวยการสำนักบริหารเทคโนโลยีสารสนเทศ	กรรมการ
๑๒. ผู้อำนวยการสำนักสิทธิประโยชน์	กรรมการ
๑๓. ผู้อำนวยการสำนักงานกองทุนเงินทดแทน	กรรมการ
๑๔. ผู้อำนวยการกองวิจัยและพัฒนา	กรรมการ
๑๕. ผู้อำนวยการศูนย์สารสนเทศ	กรรมการ
๑๖. ผู้อำนวยการกองคลัง	กรรมการ
๑๗. ผู้อำนวยการกองฝึกอบรม	กรรมการ
๑๘. ผู้อำนวยการกองบริหารการลงทุน	กรรมการ
๑๙. ผู้อำนวยการสำนักเสริมสร้างความมั่นคงแรงงานนอกระบบ	กรรมการ
๒๐. ผู้อำนวยการกลุ่มตรวจสอบภายใน	กรรมการ

- | | |
|---|--------------------------------|
| ๒๑. ผู้อำนวยการศูนย์ฟื้นฟูสมรรถภาพคนงานภาค ๑ | กรรมการ |
| ๒๒. ผู้อำนวยการกลุ่มพัฒนาระบบบริหาร | กรรมการ
และเลขานุการ |
| ๒๓. เจ้าหน้าที่กลุ่มพัฒนาระบบราชการ
กลุ่มพัฒนาระบบบริหาร | กรรมการ
และผู้ช่วยเลขานุการ |

แผนการดำเนินการ

กิจกรรม	ปี ๒๕๖๒			ปี ๒๕๖๓								ผู้รับผิดชอบ	
	ต.ค.	พ.ย.	ธ.ค.	ม.ค.	ก.พ.	มี.ค.	เม.ย.	พ.ค.	มิ.ย.	ก.ค.	ส.ค.		ก.ย.
๑. จัดทำร่างนโยบายการกำกับดูแลองค์การที่ดีของสำนักงานประกันสังคม		←	→										กพร.
๒. เสนอเลขาธิการเพื่อพิจารณาให้ความเห็นชอบร่างนโยบายการกำกับดูแลองค์การที่ดีฯ					←	→							กพร.
๓. ชับเคลื่อนการนำประกาศนโยบายการกำกับดูแลองค์การที่ดีฯ ไปสู่การปฏิบัติ - เผยแพร่ประชาสัมพันธ์ให้แก่ผู้บริหารและบุคลากรของสำนักงานประกันสังคม						↔							กพร.
๔. ดำเนินการติดตามประเมินผลตามมาตรการ/โครงการ						←	→						หน่วยงานที่เกี่ยวข้อง
๕. วิเคราะห์และประมวลผลการดำเนินการเสนอผู้บริหาร												↔	กพร.

หมวดที่ ๒

ความเชื่อมโยงของยุทธศาสตร์ระดับชาติ กระทรวง กรม กับนโยบายการกำกับดูแลองค์การที่ดี

ยุทธศาสตร์ชาติ ๒๐ ปี (พ.ศ. ๒๕๖๑ - ๒๕๘๐) ที่เกี่ยวข้องมี ๔ ด้าน ได้แก่

ยุทธศาสตร์ชาติที่ ๒ ด้านการสร้างความสามารถในการแข่งขัน มีเป้าหมายการพัฒนาที่มุ่งเน้นการยกระดับศักยภาพของประเทศในหลากหลายมิติ บนพื้นฐานแนวคิด ๓ ประการ คือ ต่อยอดอดีต ปรับปัจจุบัน และสร้างคุณค่าใหม่ในอนาคต

ยุทธศาสตร์ชาติที่ ๓ ด้านการพัฒนาและเสริมสร้างศักยภาพทรัพยากรมนุษย์ มีเป้าหมายการพัฒนาที่สำคัญ เพื่อพัฒนาคนในทุกมิติและในทุกช่วงวัยให้เป็นคนดี เก่ง และมีคุณภาพ

ยุทธศาสตร์ชาติที่ ๔ ด้านการสร้างโอกาสและความเสมอภาคทางสังคม มีเป้าหมายการพัฒนาที่สำคัญ ที่ให้ความสำคัญกับการดึงเอาพลังของภาคส่วนต่างๆ ทั้งภาคเอกชน ประชาสังคม ชุมชนท้องถิ่นมาร่วมขับเคลื่อน

ยุทธศาสตร์ชาติที่ ๖ ด้านการปรับสมดุลและพัฒนาระบบบริหารจัดการภาครัฐ มีเป้าหมายการพัฒนาที่สำคัญ เพื่อปรับเปลี่ยนภาครัฐที่ยืด “ภาครัฐของประชาชนเพื่อประชาชนและประโยชน์ส่วนร่วม”

แผนแม่บทภายใต้ยุทธศาสตร์ชาติ ที่เกี่ยวข้องมี ๗ แผน ได้แก่

แผนแม่บทที่ ๑๑ ศักยภาพคนตลอดช่วงชีวิต เพื่อพัฒนาและยกระดับทรัพยากรมนุษย์ในทุกมิติและในทุกช่วงวัยให้เต็มศักยภาพและเหมาะสม มีประเด็นที่เกี่ยวข้องกับสำนักงานประกันสังคมด้านการพัฒนาและยกระดับศักยภาพวัยแรงงาน การส่งเสริมศักยภาพวัยสูงอายุ

แผนแม่บทที่ ๑๓ การเสริมสร้างให้คนไทยมีสุขภาวะที่ดี มุ่งเน้นการเสริมสร้างการจัดการสุขภาวะในทุกรูปแบบ พร้อมทั้งสนับสนุนให้ทุกภาคส่วนมีส่วนร่วมในการสร้างเสริมให้คนไทยมีสุขภาวะที่ดี มีประเด็นที่เกี่ยวข้องกับสำนักงานประกันสังคมด้านการสร้างความรอบรู้ด้านสุขภาวะและการป้องกันและควบคุมปัจจัยเสี่ยงที่คุกคามสุขภาวะ

แผนแม่บทที่ ๑๕ พลังทางสังคม กำหนดเป้าหมายให้ประเทศไทยมีความเท่าเทียมและเสมอภาคในสังคมผ่านการมีส่วนร่วมจากประชากรทุกกลุ่ม ทุกเพศ ทุกวัย และภาคีต่างๆ มีประเด็นที่เกี่ยวข้องกับสำนักงานประกันสังคมด้านการคุ้มครองทางสังคมขั้นพื้นฐาน และหลักประกันสังคมทางเศรษฐกิจ สังคม สุขภาพ และมาตรการแบบเจาะจงกลุ่มเป้าหมายเพื่อแก้ปัญหาเฉพาะกลุ่ม

แผนแม่บทที่ ๑๗ ความเสมอภาคและหลักประกันทางสังคม เป็นกลไกสำคัญของการกำจัดวงจรความเหลื่อมล้ำและความยากจนที่จะถูกถ่ายทอดจากรุ่นสู่รุ่นได้อย่างยั่งยืน มีประเด็นที่เกี่ยวข้องกับสำนักงานประกันสังคมด้านการคุ้มครองทางสังคมขั้นพื้นฐานและหลักประกันทางเศรษฐกิจ สังคม สุขภาพ และมาตรการแบบเจาะจงกลุ่มเป้าหมายเพื่อแก้ปัญหาเฉพาะกลุ่ม

แผนแม่บทที่ ๒๐ บริการประชาชนและประสิทธิภาพภาครัฐ มุ่งเน้นพัฒนาการให้บริการของรัฐให้มีประสิทธิภาพ มีคุณภาพเป็นที่ยอมรับของผู้ใช้บริการ และเป็นการพัฒนาแบบครอบคลุมทั่วถึง บูรณาการไร้รอยต่อ มีประเด็นที่เกี่ยวข้องกับสำนักงานประกันสังคมด้านการพัฒนาบริการประชาชน พัฒนาระบบบริหารงานภาครัฐ การสร้างและพัฒนาบุคลากรภาครัฐ

แผนแม่บทที่ ๒๑ การต่อต้านการทุจริตและประพฤติมิชอบ เพื่อให้ภาครัฐมีความโปร่งใส ปลอดภัยการทุจริตและประพฤติมิชอบ ผ่านการพัฒนาคนและและการพัฒนาระบบ โดยให้ความสำคัญกับการปรับและหล่อหลอมพฤติกรรม “คน” และการส่งเสริมการพัฒนานวัตกรรมในการต่อต้านการทุจริตในหน่วยงานภาครัฐที่เหมาะสมกับบริบทและสภาพปัญหา

แผนแม่บทที่ ๒๒ กฎหมายและกระบวนการยุติธรรม ให้ความสำคัญกับการมีส่วนร่วมของประชาชนเป็นกลไกในการขับเคลื่อนและสร้างการเปลี่ยนแปลงขนานใหญ่ มุ่งเน้นการนำนวัตกรรมและเทคโนโลยีดิจิทัลมาสนับสนุนให้เกิดความโปร่งใสกับการพัฒนากฎหมายและกระบวนการยุติธรรม

แผนการปฏิรูปประเทศ มี ๓ ประเด็น ได้แก่

๑. ด้านเศรษฐกิจ แนวทางการปฏิรูปบนหลักการของการสร้างความยั่งยืนและครอบคลุมทุกมิติ ๓ ด้าน ได้แก่ ๑) การเพิ่มความสามารถทางการแข่งขันของประเทศ ๒) ความเท่าเทียมและการเติบโตอย่างมีส่วนร่วม และ ๓) การปฏิรูปด้านสถาบันเศรษฐกิจ มีประเด็นที่เกี่ยวข้องกับสำนักงานประกันสังคม ด้านการขยายความคุ้มครองของกองทุนประกันสังคมและเงินบำนาญ

๒. ด้านสาธารณสุข ประชาชนทุกภาคส่วนมีความรอบรู้ มีส่วนร่วมในการวางระบบในการดูแลสุขภาพ ได้รับโอกาสที่เท่าเทียมกันในการเข้าถึงบริการสาธารณสุขที่จำเป็น และอยู่ในสภาพแวดล้อมที่เอื้อต่อการมีสุขภาพะมีประเด็นที่เกี่ยวข้องกับสำนักงานประกันสังคม คือ ระบบบริการปฐมภูมิ ความรอบรู้ด้านสุขภาพ และระบบหลักประกันสุขภาพ

๓. ด้านสังคม ดำเนินการตามรัฐธรรมนูญแห่งราชอาณาจักรไทย พ.ศ. ๒๕๖๐ หมวดที่ ๑๖ บัญญัติให้ดำเนินการปฏิรูปประเทศเพื่อให้บรรลุเป้าหมาย ประเทศชาติมีความสงบเรียบร้อย สามัคคีปรองดองมีประเด็นที่เกี่ยวข้องกับสำนักงานประกันสังคม ด้านการปฏิรูปการออม สวัสดิการสังคม และการลงทุนเพื่อสังคม

แผนพัฒนาเศรษฐกิจและสังคมแห่งชาติ ฉบับที่ ๑๒ ที่เกี่ยวข้อง ๔ แผน ได้แก่

ยุทธศาสตร์ที่ ๑ การเสริมสร้างและพัฒนาศักยภาพทุนมนุษย์ เพื่อปรับเปลี่ยนให้คนในสังคมไทยมีค่านิยมตามบรรทัดฐานที่ดีทางสังคม เตรียมคนในสังคมไทยให้มีทักษะในการดำรงชีวิตสำหรับโลกศตวรรษที่ ๒๑ และส่งเสริมให้คนไทยมีสุขภาวะที่ดีตลอดช่วงชีวิต

ยุทธศาสตร์ที่ ๒ การสร้างความเป็นธรรมและลดความเหลื่อมล้ำในสังคม เพื่อขยายโอกาสทางเศรษฐกิจและสังคมให้แก่กลุ่มประชากรร้อยละ ๔๐ ที่มีรายได้ต่ำสุด และให้คนไทยทุกคนเข้าถึงบริการทางสังคม ที่มีคุณภาพได้อย่างทั่วถึง

ยุทธศาสตร์ที่ ๓ การสร้างความเข้มแข็งทางเศรษฐกิจและแข่งขันได้อย่างยั่งยืน เพื่อสร้างความเข้มแข็งของแรงขับเคลื่อนทางเศรษฐกิจ ศักยภาพของฐานการผลิตและฐานรายได้ สร้างฐานการผลิต สนับสนุนการกระจายการขยายตัวของกิจกรรมทางเศรษฐกิจ และสร้างความเข้มแข็ง รักษาวินัยทางการเงินการคลัง

ยุทธศาสตร์ที่ ๖ การบริหารจัดการในภาครัฐ การป้องกันการทุจริตประพฤติในสังคมไทย เพื่อให้ภาครัฐมีขนาดเล็ก มีการบริหารจัดการที่ดี ได้มาตรฐาน ลดปัญหาการทุจริตและประพฤติมิชอบและธรรมาภิบาลของประเทศ และการพัฒนาระบบและกระบวนการทางกฎหมาย

นโยบายเน้นหนักของกระทรวงแรงงาน ที่เกี่ยวข้องหลัก

นโยบายเร่งด่วน (Agenda Based) มี ๓ เรื่อง ได้แก่

- ข้อ ๓ ส่งเสริมการมีงานทำและยกระดับคุณภาพชีวิตที่ผู้สูงอายุและคนพิการ
- ข้อ ๑๒ พัฒนา/ปรับปรุงสิทธิประโยชน์การประกันสังคม และการเข้าสู่ ILO ๑๐๒
- ข้อ ๑๓ ขยายภาคีเครือข่ายการส่งเสริมคุ้มครอง และพัฒนาแรงงานนอกระบบ

นโยบายการบริการพัฒนา (Administration Based) มี ๕ เรื่อง ได้แก่

- ข้อ ๑ ยกระดับกระทรวงแรงงาน
- ข้อ ๒ พัฒนาบุคลากรให้มีขีดสมรรถนะสูง บุคลิกภาพที่ดี มีภาวะผู้นำ
- ข้อ ๔ ยกระดับศูนย์ NLIC ให้เป็นศูนย์กลางการใช้ประโยชน์ Big Data
- ข้อ ๕ เร่งรัด ทบทวน และปรับปรุงการออกกฎหมาย
- ข้อ ๖ จัดสวัสดิการสำหรับบุคลากรของกระทรวงแรงงาน

ประเด็นยุทธศาสตร์การพัฒนางานประกันสังคม

ยุทธศาสตร์ที่ 1 สร้างความครอบคลุมการดูแลบริการและสิทธิประโยชน์ของวัยแรงงานทุกกลุ่มและทุกคน

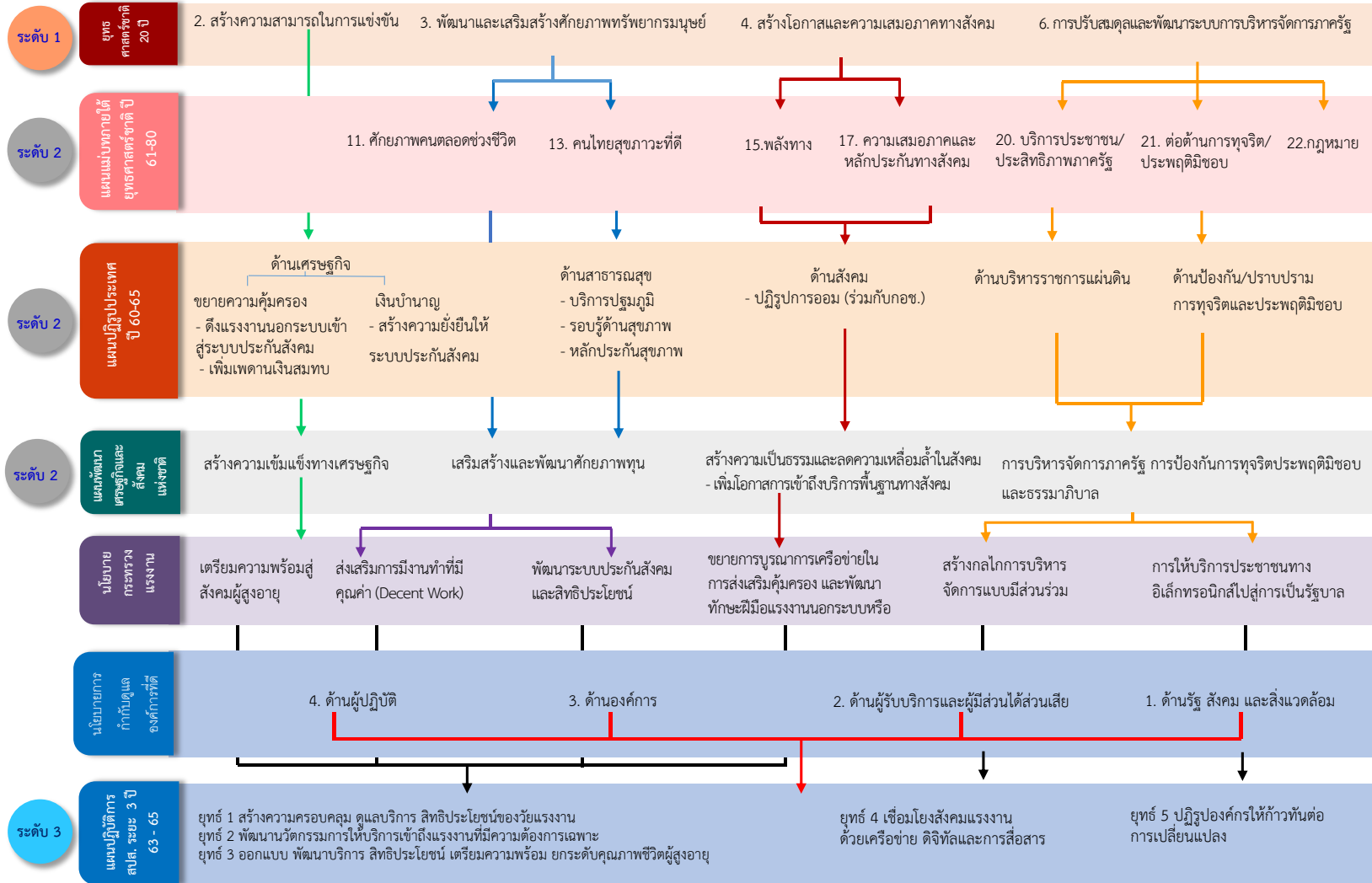
ยุทธศาสตร์ที่ 2 พัฒนานวัตกรรมการให้บริการและการเข้าถึงกลุ่มแรงงานที่มีความต้องการเฉพาะ

ยุทธศาสตร์ที่ 3 ออกแบบและพัฒนาบริการ พร้อมกับสิทธิประโยชน์ เพื่อเตรียมความพร้อมและยกระดับคุณภาพชีวิตของกลุ่มผู้สูงอายุ

ยุทธศาสตร์ที่ 4 เชื่อมโยงสังคมแรงงาน ด้วยเครือข่ายดิจิทัล และเครือข่ายการสื่อสาร เพื่อสร้างการเข้าถึงและให้บริการเชิงรุกแก่ทุกคน

ยุทธศาสตร์ที่ 5 ปฏิรูปองค์กรให้ก้าวทันต่อการเปลี่ยนแปลง เพื่อให้บริการได้เต็มศักยภาพ

ผังความเชื่อมโยงยุทธศาสตร์ แผนระดับประเทศ นโยบายกระทรวง นโยบายการกำกับดูแลองค์กรที่ดีของสำนักงานประกันสังคม แผนปฏิบัติการสำนักงานประกันสังคม ระยะ 3 ปี (พ.ศ. 2563-2565)



หมวดที่ ๓ นโยบายการกำกับดูแลองค์การที่ดี

เพื่อแสดงความมุ่งมั่นต่อการบริหารราชการตามหลักธรรมาภิบาล สำนักงานประกันสังคมได้จัดทำแผนปฏิบัติการราชการสำนักงานประกันสังคม ประจำปี ๒๕๖๓ โดยสอดคล้องกับนโยบายการกำกับดูแลองค์การที่ดีประกอบด้วยนโยบายหลักด้านรัฐ สังคมและสิ่งแวดล้อม ด้านผู้รับบริการและผู้มีส่วนได้ส่วนเสีย ด้านองค์กร และด้านผู้ปฏิบัติงาน ตามแผนภาพ



๑. นโยบายด้านรัฐ สังคมและสิ่งแวดล้อม : เป็นนโยบายที่แสดงออกถึงการเป็นส่วนหนึ่งในการสร้างและรับผิดชอบต่อความมั่นคงของรัฐ และสังคม อันจะก่อให้เกิดการรับรู้และความรู้สึกยอมรับต่อสำนักงานประกันสังคมในฐานะหน่วยราชการชั้นนำที่เป็นหลักประกันสังคมของประเทศจากทุกภาคส่วน

นโยบายหลัก : การเป็นส่วนหนึ่งในการสร้างและรับผิดชอบต่อความมั่นคงของรัฐ และสังคม อันจะก่อให้เกิดการรับรู้และความรู้สึกยอมรับต่อสำนักงานประกันสังคมในฐานะหน่วยราชการชั้นนำที่เป็นหลักประกันสังคมของประเทศจากทุกภาคส่วน

๒. นโยบายด้านผู้รับบริการและผู้มีส่วนได้ส่วนเสีย : เป็นนโยบายที่มุ่งมั่นที่จะนำเสนอ สิทธิประโยชน์ด้วยการบริการที่คำนึงถึงการเกื้อกูลและยอมรับระหว่างกันของทุกฝ่าย (รัฐ-นายจ้าง-ลูกจ้าง-ผู้ประกันตน/ผู้มีสิทธิ-สถานพยาบาล-บุคลากรของสำนักงานประกันสังคม) โดยมุ่งเน้นที่จะสนองตอบความคาดหวังของทุกฝ่าย เพื่อให้เกิดคุณภาพการให้บริการที่ดี มีความรวดเร็ว ทันสมัย โปร่งใส เสมอภาค โดยเปิดโอกาสให้เข้ามามีส่วนร่วมตั้งแต่ต้น ทั้งให้ความสำคัญต่อการสื่อสาร ประชาสัมพันธ์อย่างต่อเนื่องและทั่วถึงจนเกิดการรับรู้และยอมรับระหว่างกันได้มากที่สุด

นโยบายหลัก : มุ่งมั่นที่จะนำเสนอสิทธิประโยชน์ด้วยการบริการที่คำนึงถึงการเกื้อกูลและยอมรับระหว่างกันของทุกฝ่าย (รัฐ-นายจ้าง-ลูกจ้าง-ผู้ประกันตน/ผู้มีสิทธิ-สถานพยาบาล-บุคลากรของสำนักงานประกันสังคม) โดยมุ่งเน้นที่จะสนองตอบความคาดหวังของทุกฝ่าย เพื่อให้เกิดคุณภาพการให้บริการที่ดีมีความรวดเร็ว ทันสมัย โปร่งใส เสมอภาค โดยเปิดโอกาสให้เข้ามามีส่วนร่วมตั้งแต่ต้น ทั้งให้ความสำคัญต่อการสื่อสาร ประชาสัมพันธ์อย่างต่อเนื่องและทั่วถึงจนเกิดการรับรู้และยอมรับระหว่างกันได้มากที่สุด

๓. **นโยบายด้านองค์กร :** เป็นนโยบายที่มุ่งพัฒนาสำนักงานประกันสังคมให้ก้าวไกลไปกว่าหน่วยงานราชการอื่นๆ และทัดเทียมกับการประกันสังคมในระดับนานาชาติ ภายใต้การกำกับดูแลที่เหมาะสมกับบริบทของตน ควบคู่ไปกับการบริหารความเสี่ยงในด้านต่างๆ อย่างครอบคลุม รอบคอบ รัดกุม และสามารถปฏิบัติได้เพื่อให้มั่นใจได้ว่าองค์กรจะเกิดเสถียรภาพ และความมั่นคงในสถานการณ์ต่างๆ ในระดับที่ยอมรับได้

นโยบายหลัก : มุ่งพัฒนางานประกันสังคมมีประสิทธิภาพควบคู่ไปกับการบริหารความเสี่ยงในด้านต่างๆ อย่างครอบคลุม รอบคอบ รัดกุม และสามารถปฏิบัติได้เพื่อให้มั่นใจได้ว่าองค์กรจะเกิดเสถียรภาพ และความมั่นคงในสถานการณ์ต่างๆ ในระดับที่ยอมรับได้

๔. **นโยบายด้านผู้ปฏิบัติงาน :** เป็นนโยบายที่ร่วมสร้างบรรยากาศ และวัฒนธรรมองค์กรที่เต็มไปด้วยความเอื้ออาทร และเกื้อกูลกันเพื่อให้สำนักงานประกันสังคมเป็น “ที่อยู่” ร่วมกันได้อย่างเป็นสุขของบุคลากรที่มีศักยภาพสูง พร้อมด้วยกายภาพที่สนับสนุนการปฏิบัติงานได้เป็นอย่างดี โดยเปิดโอกาสให้ผู้ปฏิบัติงานมีส่วนร่วมทั้งด้านการพัฒนาตน-ผู้อื่น-ทีมงาน (เกื้อกูล)-งาน-หน่วยงาน-องค์กร และพัฒนาคุณภาพชีวิต ด้วยการพัฒนาอย่างต่อเนื่องทั้งด้านขีดความสามารถของบุคลากรและทีมงานให้สมกับความก้าวหน้าในอาชีพและ/หรือลักษณะงาน ทั้งที่ปรากฏเป็นอยู่ และ/หรืออาจเกิดการปรับเปลี่ยนไปในอนาคตได้อย่างเหมาะสม คุ่มค่า และทันการณ์

นโยบายหลัก : ร่วมสร้างบรรยากาศ และวัฒนธรรมองค์กรที่เต็มไปด้วยความเอื้ออาทรและเกื้อกูลกัน เพื่อให้สำนักงานฯ เป็น “ที่อยู่” ร่วมกันได้อย่างเป็นสุขของบุคลากรที่มีศักยภาพสูง โดยเปิดโอกาสให้ผู้ปฏิบัติงานมีส่วนร่วม ทั้งด้านการพัฒนาตน-ผู้อื่น-ทีมงาน (เกื้อกูล)-งาน-หน่วยงาน-องค์กรและพัฒนาคุณภาพชีวิต ด้วยการพัฒนาอย่างต่อเนื่อง เพื่อเพิ่มขีดความสามารถของบุคลากรและทีมงาน ตลอดจนพัฒนาเส้นทางความก้าวหน้าและการเจริญเติบโต

หมวดที่ ๔
แผนงานภายใต้นโยบายการกำกับดูแลองค์การที่ดีของสำนักงานประกันสังคม
ประจำปี พ.ศ. ๒๕๖๓

นโยบายด้าน	แนวทางปฏิบัติ	งาน/โครงการ	ผู้รับผิดชอบ
๑. รัฐ สังคม และสิ่งแวดล้อม	- กำหนดมาตรการสนับสนุน ส่งเสริมให้มีกิจกรรมที่เป็นประโยชน์ต่อสังคมและชุมชน	๑. โครงการประกันสังคมเยี่ยมผู้ประกันตนเจ็บป่วยในสถานพยาบาล และผู้ทุพพลภาพ และผู้ป่วยหลังภาวะวิกฤต (Intermediate Care) ๒. โครงการ สปส. มอบสุข ๓. โครงการเผยแพร่ประชาสัมพันธ์ความรู้ เรื่อง การประกันสังคมสู่สถานศึกษา ๔. โครงการส่งเสริมวินัยการออม ๕. โครงการส่งเสริมการจ้างงานผู้สูงอายุเข้าทำงานกับสำนักงานประกันสังคม ประจำปี ๒๕๖๓ ๖. การขยายอายุการเข้าเป็นผู้ประกันตน มาตรา ๓๓ และมาตรา ๔๐ ๗. โครงการสื่อสารสร้างการรับรู้งานประกันสังคม ๘. โครงการส่งเสริมการมีส่วนร่วมเผยแพร่ประชาสัมพันธ์งานประกันสังคมสู่ผู้ประกันตน ๑๙. โครงการบริหารสื่อออนไลน์และการสื่อสารเพื่อส่งเสริมภาพลักษณ์สำนักงานประกันสังคม	พื้นที่/จังหวัด/สาขา ศสน. พื้นที่/จังหวัด/สาขา กบล กบค. กม. ศสน. กฝ. ศสน.

นโยบายด้าน	แนวทางปฏิบัติ	งาน/โครงการ	ผู้รับผิดชอบ
		๒๐. โครงการประชาสัมพันธ์องค์กรผ่านกิจกรรม CSR ๒๑. โครงการสำรวจความพึงพอใจ สำนักงานประกันสังคม ปี ๒๕๖๓	ศสน. กวพ.
๒. ผู้รับบริการและผู้มีส่วนได้ส่วนเสีย	- พัฒนาสิทธิประโยชน์ เพื่อผู้ประกันตนมีหลักประกันความมั่นคงในชีวิต - จัดให้มีกระบวนการรับเรื่องร้องเรียน และแก้ไข ปัญหาบริการแก่ผู้ประกันตน ผู้มีส่วนได้ส่วนเสีย	๑. โครงการพัฒนาระบบงานจ่ายสิทธิประโยชน์ทันตกรรมในรูปแบบ Web Application ๒. งานพัฒนาช่องทางการรับขึ้นทะเบียนเป็นผู้ประกันตนตาม มาตรา ๔๐ ผ่านหน่วยบริการ ๓. โครงการพัฒนาศักยภาพแกนนำเครือข่ายประกันสังคม ๔. โครงการพัฒนาศักยภาพแกนนำเครือข่ายประกันสังคม ๕. โครงการ ๑ ตำบล ๑ หมู่บ้าน ประกันสังคมทั่วประเทศ ๖. โครงการออกหน่วยเคลื่อนที่บริการเบ็ดเสร็จ Service Delivery Unit ๗. โครงการส่งเสริมสนับสนุนการปฏิบัติงานให้แก่เครือข่ายประกันสังคมตามมาตรา ๔๐ ๘. โครงการบูรณาการความร่วมมือการขยายความคุ้มครองประกันสังคมมาตรา ๔๐ ระหว่างหน่วยงานภาครัฐและเอกชน ๙. งานจัดระบบบริการทางการแพทย์ ๑๐. โครงการสถานพยาบาลในดวงใจ ๑๑. โครงการตรวจประเมินการให้บริการทางการแพทย์ของสถานพยาบาลหลักที่ให้บริการแก่ผู้ประกันตน ประจำปี ๒๕๖๑-๒๕๖๓	สบพ. สสร. สสร. พื้นที่/จังหวัด/สาขา พื้นที่/จังหวัด/สาขา พื้นที่/จังหวัด/สาขา สสร. สสร. สจพ. สจพ. สจพ.

นโยบายด้าน	แนวทางปฏิบัติ	งาน/โครงการ	ผู้รับผิดชอบ
		๑๒. โครงการส่งเสริมสุขภาพป้องกันโรคเชิงรุก ๑๓. โครงการบริการข้อมูลประกันสังคม Contact Center ๑๕๐๖ สู่เป้าหมายรายบุคคล ๑๓. โครงการส่งเสริมสุขภาพป้องกันโรคเชิงรุกในสถาน ประกอบการสู้นิคมอุตสาหกรรมขนาดใหญ่ ๑๔. โครงการพัฒนาการเพิ่มสิทธิประโยชน์ ๑๕. สัมมนานายจ้าง ลูกจ้าง เจ้าหน้าที่สถานพยาบาลและ เจ้าหน้าที่ประกันสังคม	สจพ. ศสน. สจพ. สปย. สจพ.
๓. องค์กร	- จัดให้มีการดำเนินงานด้านการบริหารความเสี่ยง ด้านการบริหารจัดการที่มีคุณธรรม จริยธรรมและ ธรรมภิบาล ด้านการบริหารการเงินและการลงทุน การพัฒนาระบบการให้บริการแก่ประชาชน	๑. การอบรมเชิงปฏิบัติการแก่นายจ้างเพื่อจัดทำข้อมูลและจ่ายเงิน สมทบกองทุนประกันสังคมผ่านอิเล็กทรอนิกส์ (e-Payment) ๒. โครงการพัฒนาการรับ-จ่ายเงิน ๓. โครงการให้ความรู้ด้านการประกันสังคมแก่แรงงานต่างด้าว (Mini Office) ๔. โครงการสำนักงานบัญชีคุณภาพกับงานประกันสังคม ๕. โครงการตรวจสอบสถานประกอบการเพื่อป้องกันการแสวง ประโยชน์จากการใช้แรงงานและกองทุน ๖. โครงการเชื่อมโยงข้อมูลนายจ้างกับฐานข้อมูลภาครัฐเพื่อการ ตรวจสอบ ๗. โครงการวิเคราะห์ความเสี่ยงความสามารถในการชำระเงิน สมทบของนายจ้าง	พื้นที่/จังหวัด/สาขา กบง. พื้นที่/จังหวัด/สาขา สตส. สตส. สตส. สตส.

นโยบายด้าน	แนวทางปฏิบัติ	งาน/โครงการ	ผู้รับผิดชอบ
		๘. โครงการพัฒนาระบบการตรวจสอบเงินสมทบกองทุนเงินทดแทนผ่านอิเล็กทรอนิกส์ ๙. งานอนุกรรมการบริหารความเสี่ยง กองทุนประกันสังคม ๑๐. โครงการจัดจ้างหน่วยบริการดูแลและเก็บรักษาหลักทรัพย์ (Custodian) ๑๑. โครงการปรับกระบวนการงานการจัดทำแฟ้มนายจ้างอิเล็กทรอนิกส์และอบรมเชิงปฏิบัติการแก่เจ้าหน้าที่ผู้ปฏิบัติงานเพื่อจัดทำแฟ้มนายจ้างอิเล็กทรอนิกส์ ๑๒. โครงการประชุมเชิงปฏิบัติการบริหารจัดการความเสี่ยงด้านงานประโยชน์ทดแทน	สตส. กบล. กบล. กฝ./สสท. สพย./กฝ.
๔. ผู้ปฏิบัติงาน	<ul style="list-style-type: none"> - จัดให้มีระบบการฝึกอบรมเพื่อพัฒนาบุคลากรทุกระดับเพื่อส่งเสริมให้มีความรู้ความสามารถที่หลากหลาย - พัฒนาจิตสำนึกและส่งเสริมด้านคุณธรรม 	๑. โครงการพัฒนาทักษะเจ้าหน้าที่ติดตามเร่งรัดหนี้ตามโครงการลดหนี้ใหม่ใส่ใจหนี้เก่า ๒. โครงการจัดทำแผนการสืบทอดและทดแทนตำแหน่งงานที่สำคัญขององค์กร (Success Plan) ๓. โครงการจัดทำแผนพัฒนาเส้นทางความก้าวหน้าในสายอาชีพของบุคลากรที่มีศักยภาพสูง (Career Path) ของสำนักงานประกันสังคม	สสท. กบค. กบค.

นโยบายด้าน	แนวทางปฏิบัติ	งาน/โครงการ	ผู้รับผิดชอบ
		<p>๔. โครงการอบรมข้าราชการบรรจุใหม่ของ สปส.</p> <p>๕. โครงการพัฒนาสมรรถนะข้าราชการระดับปฏิบัติการ</p> <p>๖. โครงการพัฒนาทักษะเพื่อเพิ่มความเชี่ยวชาญในสายงานเพื่อสร้างความเป็นมืออาชีพ</p> <p>๗. โครงการนักบริหารประกันสังคม ระดับต้น</p> <p>๘. โครงการนักบริหารประกันสังคม ระดับกลาง</p> <p>๙. โครงการพัฒนาศักยภาพผู้นำ ระดับชำนาญการพิเศษ (The Leadership Dynamic Program)</p> <p>๑๐. โครงการสัมมนาผู้บริหารสำนักงานประกันสังคม</p> <p>๑๑. โครงการนักปฏิบัติการประกันสังคมต้นแบบ Social Security Model Officers</p> <p>๑๒. การจัดการความรู้ในสำนักงานประกันสังคม</p> <p>๑๓. โครงการจ้างพัฒนาหลักสูตร e - learning ของสำนักงานประกันสังคม</p> <p>๑๔. โครงการพัฒนาสมรรถนะบุคลากรด้านเทคโนโลยีสารสนเทศและความมั่นคงปลอดภัยด้านสารสนเทศ</p> <p>๑๕. โครงการพัฒนาศักยภาพบุคคลต้นแบบเพื่อเพิ่มประสิทธิภาพในการปฏิบัติงานประกันสังคมมาตรา ๔๐ สู่ความเป็นเลิศ (Smart Stars M 40)</p> <p>๑๖. โครงการเสริมสร้างธรรมาภิบาลป้องกันและลดความเสี่ยงในการเกิดทุจริตและประพฤติมิชอบ พ.ศ. ๒๕๖๓</p>	<p>กผ.</p> <p>กผ.</p> <p>กผ.</p> <p>กผ.</p> <p>กผ.</p> <p>กผ.</p> <p>กผ.</p> <p>กผ.</p> <p>กผ.</p> <p>กผ.</p> <p>กผ.</p> <p>กผ.</p> <p>สบท./กผ.</p> <p>สสร./กผ.</p> <p>กบค.</p>

หมวดที่ ๕

แนวทางส่งเสริมและผลักดันการปฏิบัติตามนโยบายการกำกับดูแลองค์กรที่ดี

เพื่อให้การปฏิบัติงานมีผลดีตามนโยบายการกำกับดูแลองค์กรที่ดีของสำนักงานประกันสังคม จึงกำหนดหลักปฏิบัติที่สำคัญดังนี้

๑. สำนักงานประกันสังคมสื่อสารให้บุคลากรทุกคนได้รับทราบและมีความเข้าใจเกี่ยวกับนโยบายการกำกับดูแลองค์กรที่ดีอย่างทั่วถึง

๒. สำนักงานประกันสังคมจัดระบบบริหารธรรมาภิบาลที่มีประสิทธิภาพเพื่อให้ทุกคนมั่นใจว่าบุคลากรและองค์กรจะปฏิบัติตามแนวทางการปฏิบัติตามนโยบายการกำกับดูแลองค์กรที่ดีฉบับนี้อย่างเคร่งครัด โดยจะถือเสมือนว่าเป็นข้อปฏิบัติขององค์กรข้อหนึ่ง ที่บุคลากรทุกระดับต้องทำความเข้าใจ ยึดมั่น และปฏิบัติให้ถูกต้องในการทำงานประจำวัน และไม่มีบุคคลใดที่จะมีสิทธิ หรืออนุญาตให้บุคลากรของสำนักงานประกันสังคมคนใด กระทำการใดที่ขัดต่อนโยบายฉบับนี้

๓. สำนักงานประกันสังคมคาดหวังให้บุคลากรทุกคนมีการรายงานโดยสุจริตถึงการปฏิบัติที่ขัดหรือสงสัยว่าจะขัดต่อหลักการต่างๆ ในนโยบายฉบับนี้ต่อผู้บังคับบัญชาโดยตรง หรือในกรณีที่ไม่อำนาจรายงานต่อผู้บังคับบัญชาได้ อาจขอคำปรึกษาจากผู้บริหารระดับสูง หรือ(หน่วยงานที่รับผิดชอบด้านบุคลากร เช่น กองบริหารทรัพยากรบุคคล) โดยข้อมูลที่ให้นำไปปฏิบัติเป็นข้อมูลลับ ทั้งนี้ ผู้บังคับบัญชาเองมีหน้าที่ในการสอดส่องดูแล และให้คำแนะนำผู้ใต้บังคับบัญชาตามลำดับชั้นให้ปฏิบัติให้สอดคล้องกับแนวทางปฏิบัติตามนโยบายการกำกับดูแลองค์กรที่ดีฉบับนี้

๔. นโยบายการกำกับดูแลองค์กรที่ดีฉบับนี้ จะได้รับการพิจารณาปรับปรุงให้เป็นปัจจุบันทุกปี โดยคณะกรรมการกำกับการพัฒนาคุณภาพการบริหารจัดการภาครัฐของสำนักงานประกันสังคม (Steering committee)

๕. สำนักงานประกันสังคมจะกำหนดแนวทางวัดและประเมินการปฏิบัติตามนโยบายการกำกับดูแลองค์กรที่ดีตามตัวชี้วัดที่กำหนดไว้ต่อไปอย่างเป็นระบบ รวมทั้งมีการประเมินตนเองอย่างสม่ำเสมอ

๖. หากผู้ใดมีข้อสงสัยเกี่ยวกับความหมาย แนวทางปฏิบัติ หรือต้องการคำแนะนำเกี่ยวกับนโยบายการกำกับดูแลองค์กรที่ดีฉบับนี้ สามารถติดต่อหรือสอบถามได้ที่กลุ่มพัฒนาระบบบริหาร โทรศัพท์ ๐ ๒๙๕๖ ๒๒๑๒