



สำนักงานประกันสังคม

สถานการณ์สถิติการประสบอันตรายหรือเจ็บป่วย
เนื่องจากการทำงาน ปี 2551 - 2555



สำนักงานกองทุนเงินทดแทน สำนักงานประกันสังคม

กระทรวงแรงงาน



สำนักงานประกันสังคม

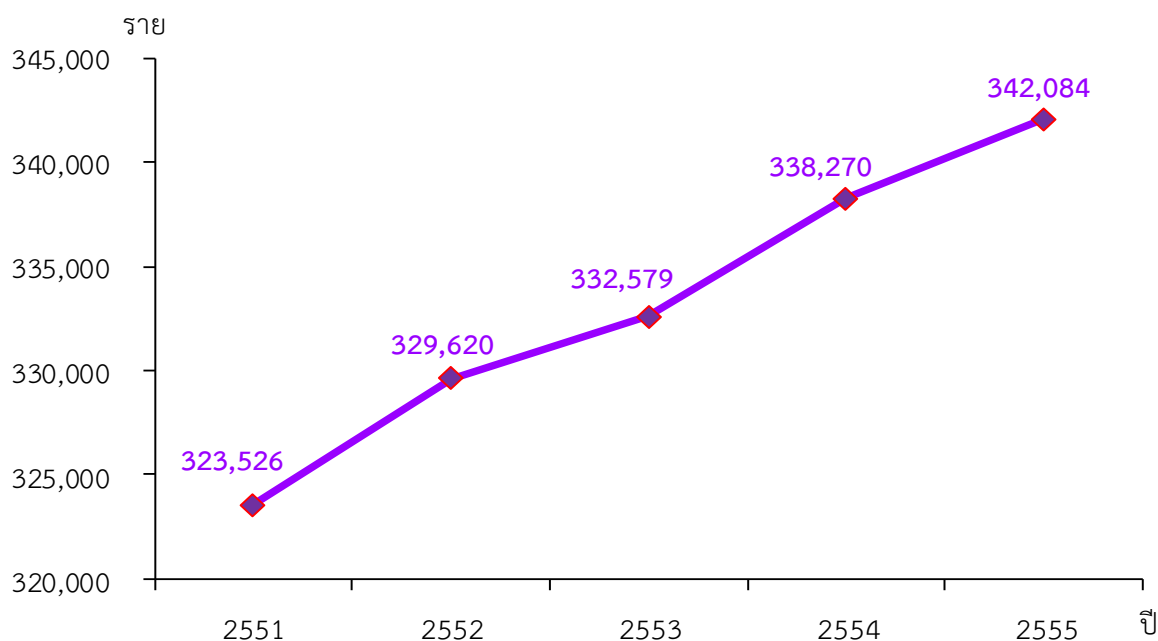
สถานการณ์สถิติการประสบอันตรายหรือเจ็บป่วยเนื่องจากการทำงาน ปี 2551 - 2555

ขอบข่ายความคุ้มครอง

1. จำนวนนายจ้าง ปี 2551 - 2555

ปี 2551 - 2555 จำนวนนายจ้างเพิ่มขึ้นอย่างต่อเนื่อง โดยปี 2551 มีจำนวนนายจ้าง 323,526 ราย เพิ่มขึ้นเป็น 329,620 ราย ในปี 2552 เพิ่มขึ้นเป็น 332,579 ราย ในปี 2553 เพิ่มขึ้นเป็น 338,270 ราย ในปี 2554 และเพิ่มขึ้นเป็น 342,084 ราย ในปี 2555 คิดเป็นอัตราเพิ่มขึ้นเฉลี่ยร้อยละ 1.40 ต่อปี

แผนภูมิที่ 1 จำนวนนายจ้าง ปี 2551 - 2555

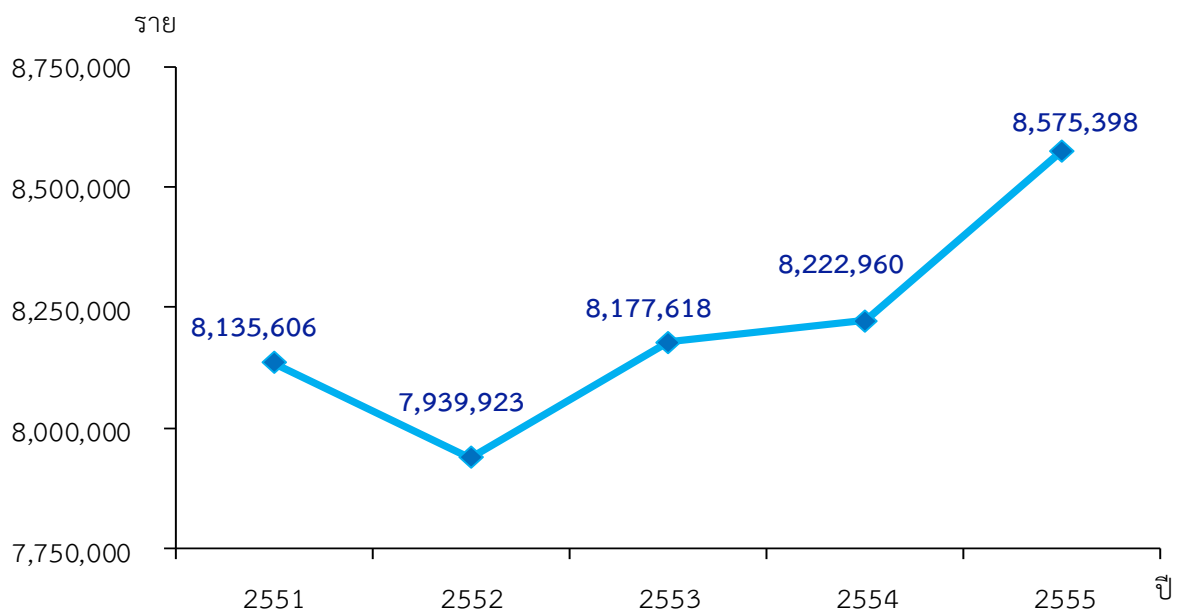


ที่มา : กองวิจัยและพัฒนา

2. จำนวนลูกจ้าง ปี 2551 - 2555

ปลายปี 2551 เกิดวิกฤตเศรษฐกิจโลก ได้ส่งผลกระทบต่อระบบเศรษฐกิจไทย ทำให้อัตราการเติบโตทางเศรษฐกิจลดลง เกิดสภาวะการณ้เลิกจ้างเพิ่มขึ้นต่อเนื่องจนถึงปี 2552 และในปี 2553 รัฐบาลได้มีมาตรการกระตุ้นเศรษฐกิจ ทำให้อัตราการเติบโตทางเศรษฐกิจในปี 2553 ขยายตัวเพิ่มขึ้น ส่งผลให้มีการจ้างงานเพิ่มขึ้นต่อเนื่องจนถึงปี 2554 - 2555 ทั้งนี้ปี 2554 เกิดปัญหาอุทกภัยครั้งใหญ่ในช่วงปลายปี จำนวนลูกจ้างเพิ่มขึ้นแต่ไม่สูงมากนัก คือร้อยละ 0.55 และปี 2555 จำนวนลูกจ้างเพิ่มขึ้นเป็น 8,575,398 ราย หรือร้อยละ 4.29 เมื่อเทียบกับปีที่ผ่านมา โดยสรุปในช่วง 5 ปี (2551 - 2555) อัตราการเพิ่มขึ้นของลูกจ้างเฉลี่ยอยู่ที่ร้อยละ 1.36 ต่อปี

แผนภูมิที่ 2 จำนวนลูกจ้าง ปี 2551 - 2555



ที่มา : กองวิจัยและพัฒนา

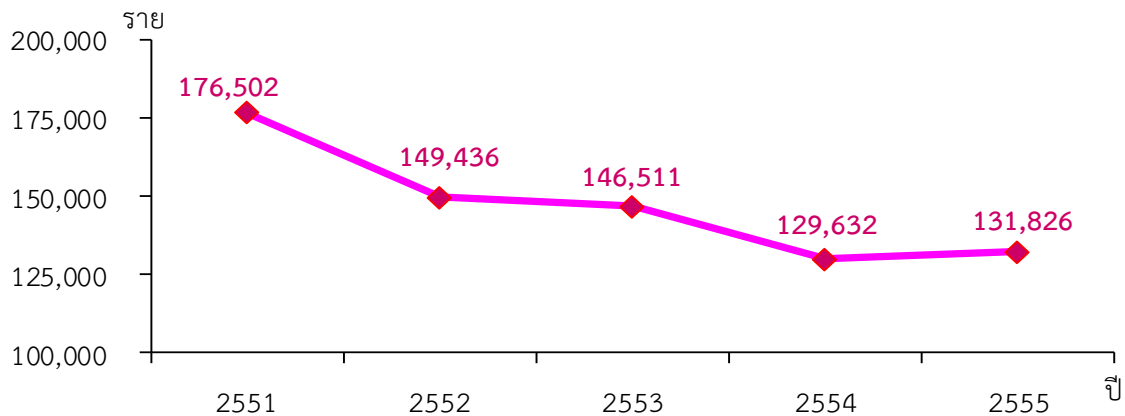
การวินิจฉัยเงินทดแทน

สำนักงานกองทุนเงินทดแทน ประมวลผลและวิเคราะห์ข้อมูลสถิติการประสบอันตรายหรือเจ็บป่วยเนื่องจากการทำงานของลูกจ้าง ปี 2551 - 2555 สรุปได้ดังนี้

1. จำนวนการประสบอันตรายหรือเจ็บป่วยเนื่องจากการทำงาน

ปี 2551 - 2554 จำนวนการประสบอันตรายลดลงอย่างต่อเนื่อง สำหรับปี 2555 มีการวินิจฉัยเรื่องการประสบอันตราย จำนวน 131,826 ราย เพิ่มขึ้นจากปี 2554 จำนวน 2,194 ราย หรือร้อยละ 1.69

แผนภูมิที่ 3 จำนวนการประสบอันตรายหรือเจ็บป่วยเนื่องจากการทำงาน ปี 2551 - 2555

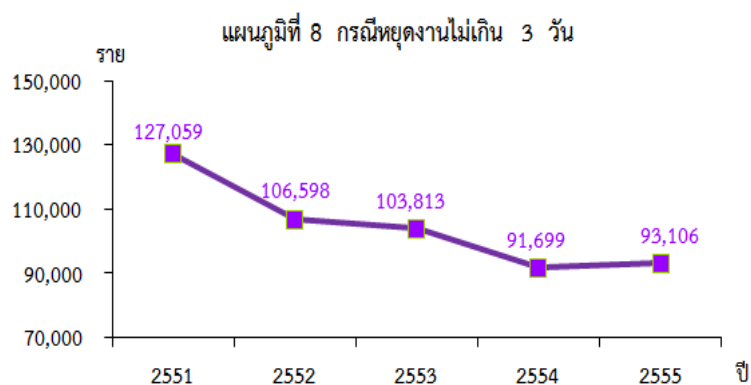
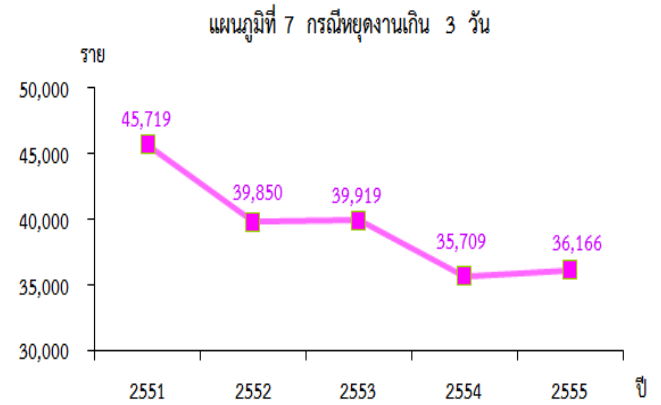
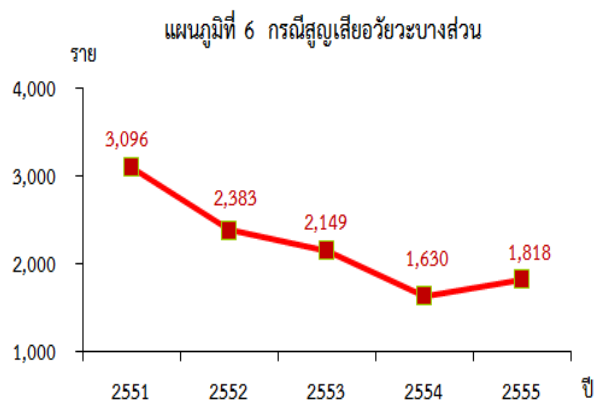
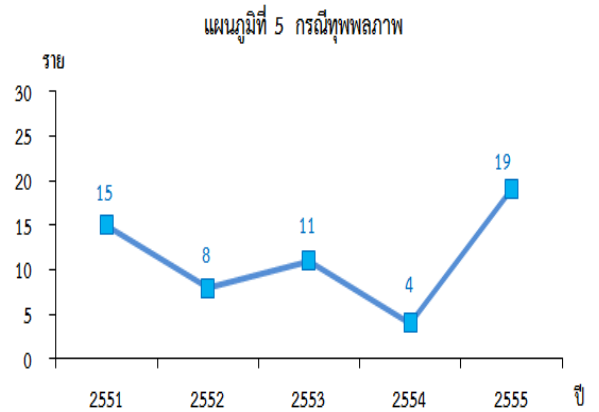
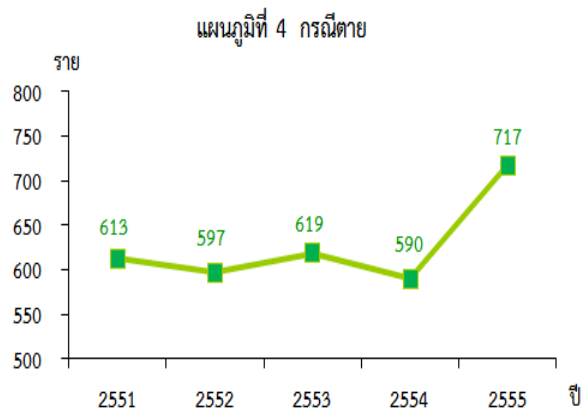


ตารางที่ 1 จำนวนการประสบอันตรายหรือเจ็บป่วยเนื่องจากการทำงานจำแนกตามความรุนแรง ปี 2551 - 2555

ปี	ความรุนแรง											
	ตาย		ทุพพลภาพ		สูญเสียอวัยวะบางส่วน		หยุดงานเกิน 3 วัน		หยุดงานไม่เกิน 3 วัน		รวมทั้งสิ้น	
	จำนวน (ราย)	ร้อยละ	จำนวน (ราย)	ร้อยละ	จำนวน (ราย)	ร้อยละ	จำนวน (ราย)	ร้อยละ	จำนวน (ราย)	ร้อยละ	จำนวน (ราย)	ร้อยละ
2551	613	0.35	15	0.01	3,096	1.75	45,719	25.90	127,059	71.99	176,502	100.00
2552	597	0.40	8	0.01	2,383	1.59	39,850	26.67	106,598	71.33	149,436	100.00
2553	619	0.42	11	0.01	2,149	1.47	39,919	27.25	103,813	70.86	146,511	100.00
2554	590	0.46	4	0.00	1,630	1.26	35,709	27.55	91,699	70.74	129,632	100.00
2555	717	0.54	19	0.02	1,818	1.38	36,166	27.43	93,106	70.63	131,826	100.00
เฉลี่ย 5 ปี	627	0.43	11	0.01	2,215	1.49	39,473	26.96	104,455	71.11	146,781	100.00

จากตารางที่ 1 ในช่วง 5 ปี (2551 - 2555) จำนวนการประสบอันตรายเฉลี่ยของแต่ละความรุนแรง พบว่า ส่วนใหญ่เป็นกรณีหยุดงานไม่เกิน 3 วัน คิดเป็นร้อยละ 71.11 รองลงมา คือ กรณีหยุดงานเกิน 3 วัน คิดเป็นร้อยละ 26.96 กรณีสูญเสียอวัยวะ คิดเป็นร้อยละ 1.49 กรณีตาย คิดเป็นร้อยละ 0.43 และกรณีทุพพลภาพ มีสัดส่วนน้อยที่สุด คิดเป็นร้อยละ 0.01 ของจำนวนลูกจ้างที่ประสบอันตรายจากการทำงานทั้งหมด ตามลำดับ

จำนวนการประสบอันตรายหรือเจ็บป่วยเนื่องจากการทำงาน จำแนกตามความรุนแรง ปี 2551 – 2555



จากแผนภูมิที่ 4 – 8 ในช่วง 5 ปี (2551 – 2555) อัตราการเปลี่ยนแปลงของจำนวนการประสบอันตรายของแต่ละความรุนแรง พบว่า กรณีตาย และกรณีทุพพลภาพ มีอัตราการประสบอันตรายเฉลี่ยเพิ่มขึ้นร้อยละ 4.48 ต่อปี และ 75.55 ต่อปี ตามลำดับ สำหรับกรณีสูญเสียอวัยวะบางส่วน กรณีหยุดงานเกิน 3 วัน และกรณีหยุดงานไม่เกิน 3 วัน มีอัตราเฉลี่ยลดลง โดยเฉพาะกรณีสูญเสียอวัยวะบางส่วน มีอัตราเฉลี่ยลดลงมากที่สุด ร้อยละ 11.37

2. อัตราการประสบอันตรายต่อลูกจ้าง 1,000 ราย

อัตราการประสบอันตรายเนื่องจากการทำงานต่อลูกจ้าง 1,000 ราย คำนวณได้จากจำนวนการประสบอันตรายทั้งหมดใน 1 ปีหารด้วยจำนวนลูกจ้างที่อยู่ในความคุ้มครองกองทุนเงินทดแทนทั้งหมด ณ สิ้นปีคูณด้วย 1,000

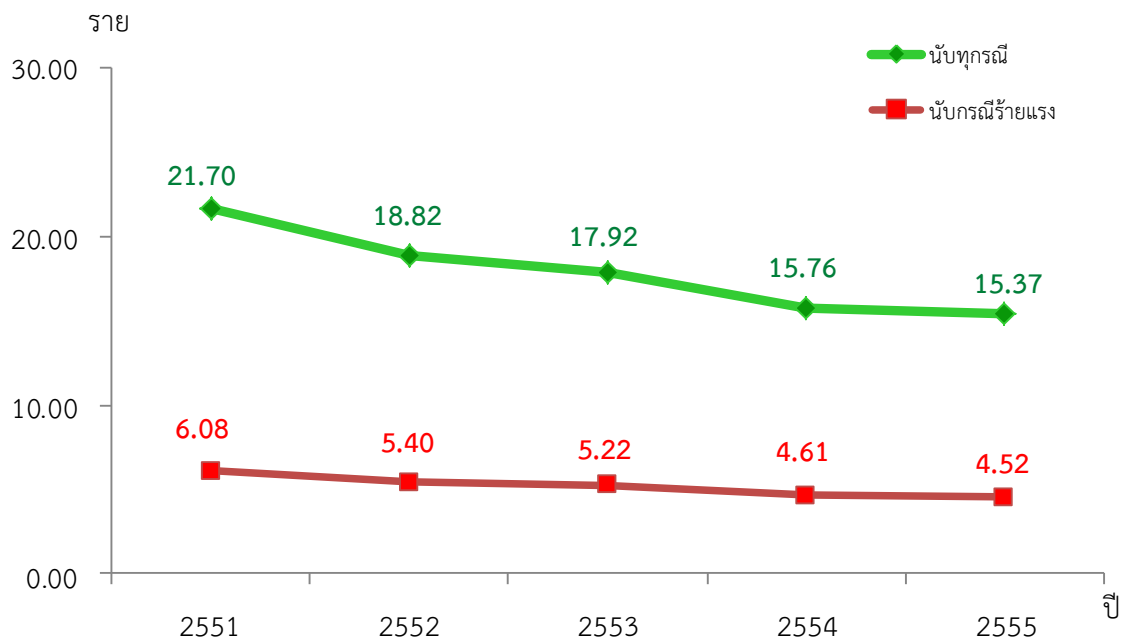
การคำนวณอัตราการประสบอันตรายต่อลูกจ้าง 1,000 ราย แบ่งเป็น 2 กรณี

1. นับจำนวนการประสบอันตรายทุกกรณีความรุนแรง (ตาย ทูพพลภาพ สูญเสียอวัยวะหยุดงานเกิน 3 วัน หยุดงานไม่เกิน 3 วัน)
2. นับจำนวนการประสบอันตรายกรณีร้ายแรง (ตาย ทูพพลภาพ สูญเสียอวัยวะ หยุดงานเกิน 3 วัน)

ในช่วงปี 2551 – 2555 อัตราการประสบอันตรายต่อลูกจ้าง 1,000 ราย (รวมทุกกรณีความรุนแรง) มีแนวโน้มลดลงเฉลี่ยร้อยละ 8.15 ต่อปี โดยปี 2551 อัตราการประสบอันตราย เท่ากับ 21.70 รายต่อพันราย และลดลงอยู่ที่อัตรา 15.37 รายต่อพันราย ในปี 2555

สำหรับอัตราการประสบอันตรายต่อลูกจ้าง 1,000 ราย (กรณีร้ายแรง) มีแนวโน้มลดลงเช่นกันเฉลี่ยร้อยละ 7.04 ต่อปี โดยปี 2551 อัตราการประสบอันตราย เท่ากับ 6.08 รายต่อพันราย และลดลงอยู่ที่อัตรา 4.52 รายต่อพันราย ในปี 2555

แผนภูมิที่ 9 อัตราการประสบอันตรายต่อลูกจ้าง 1,000 ราย ปี 2551 - 2555

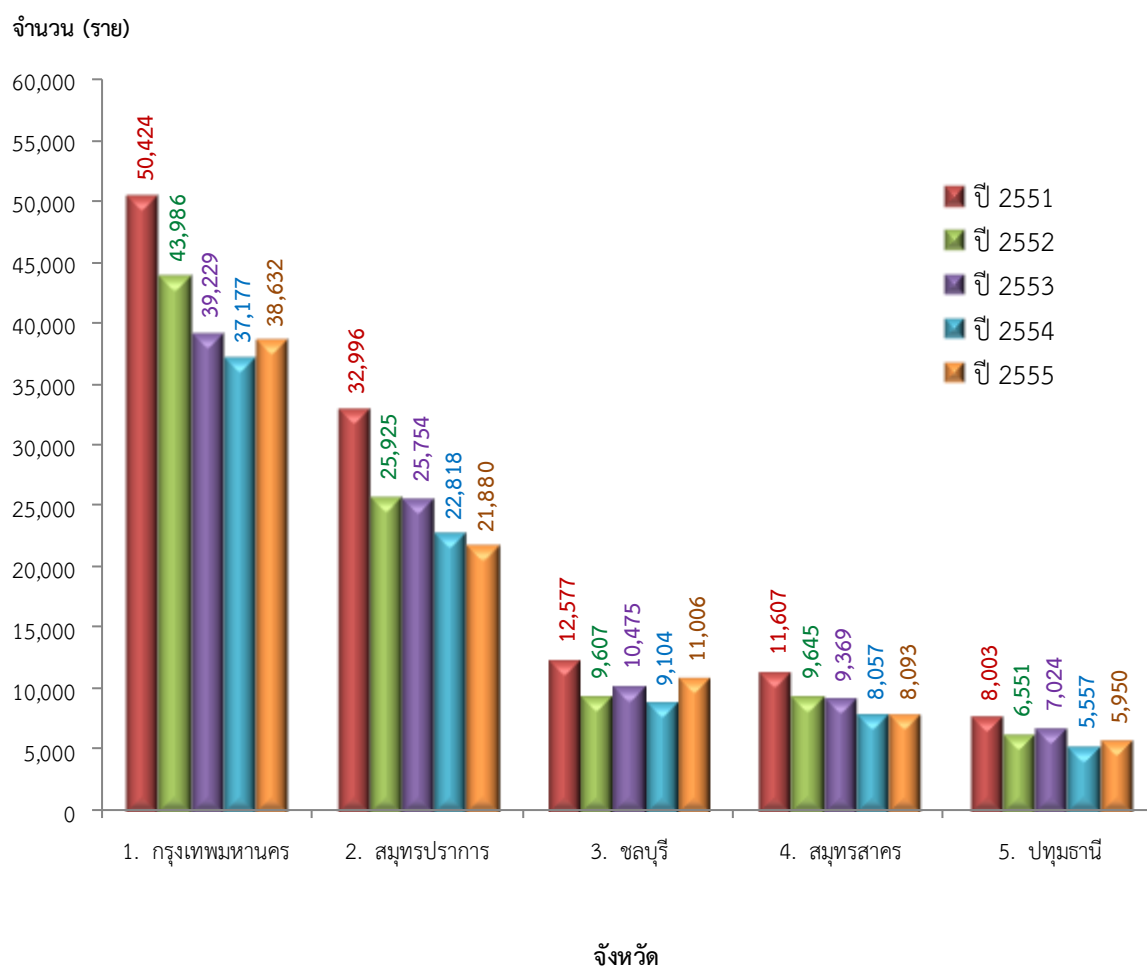


3. ลักษณะการประสบอันตรายของลูกจ้าง จำแนกตามประเด็นที่สำคัญ ดังนี้

3.1 จังหวัด

พบว่า จังหวัดที่มีจำนวนลูกจ้างประสบอันตรายสูงสุด 5 อันดับแรกของปี 2551 – 2555 ไม่แตกต่างกัน คือ จังหวัดกรุงเทพมหานคร ยังคงเป็นจังหวัดที่มีจำนวนการประสบอันตรายสูงสุด หรือโดยเฉลี่ย 5 ปี มีลูกจ้างประสบอันตรายร้อยละ 28.55 ต่อปี ของจำนวนการประสบอันตรายทั้งหมด รองลงมา คือ จังหวัดสมุทรปราการ ร้อยละ 17.56 และจังหวัดชลบุรี ร้อยละ 7.22 ตามลำดับ

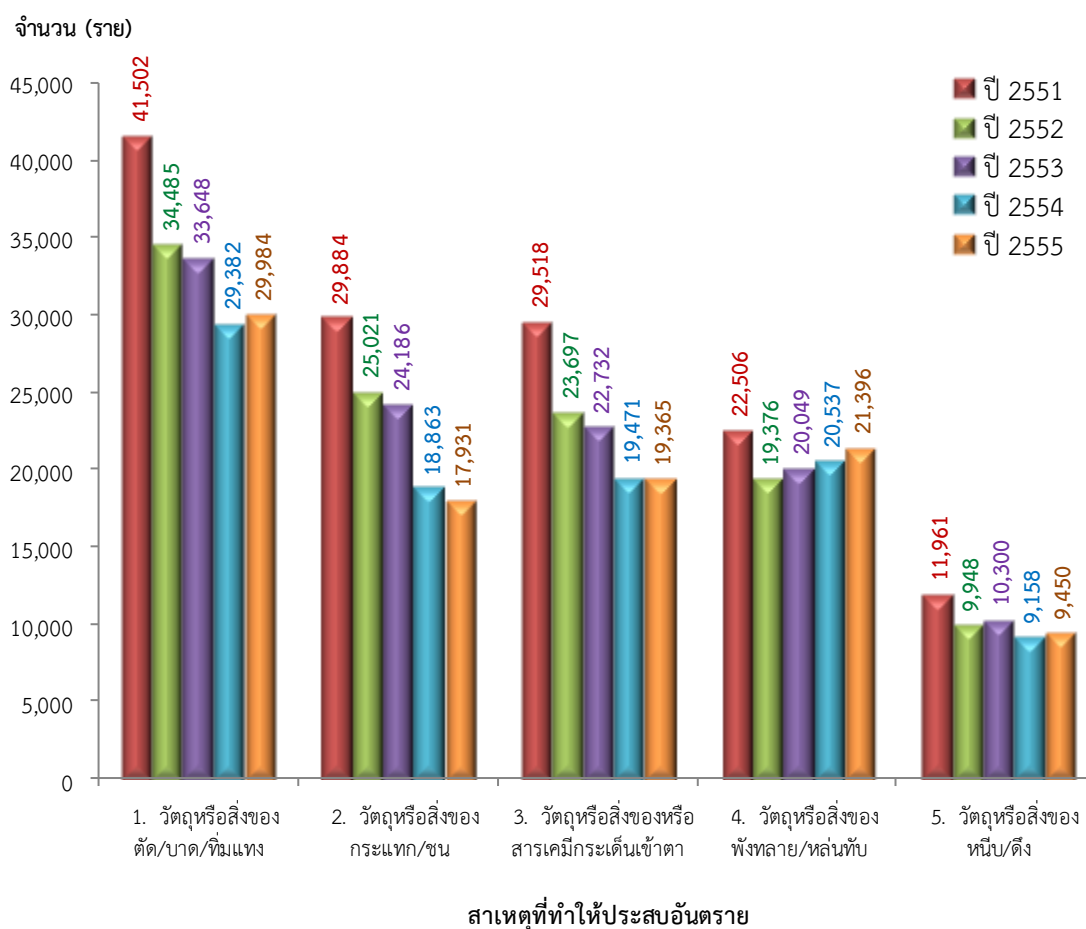
แผนภูมิที่ 10 จังหวัดที่มีจำนวนการประสบอันตรายหรือเจ็บป่วยเนื่องจากการทำงาน สูงสุด 5 อันดับแรก ปี 2551 - 2555



3.2 สาเหตุที่ประสบอันตราย

พบว่า สาเหตุที่ทำให้ลูกจ้างประสบอันตรายหรือเจ็บป่วยเนื่องจากการทำงานสูงสุด 5 อันดับแรกของปี 2551 - 2555 ไม่แตกต่างกัน คือ วัตถุหรือสิ่งของตัด/บาด/ทิ่มแทง ยังคงเป็นสาเหตุหลักของการประสบอันตราย หรือโดยเฉลี่ย 5 ปี มีลูกจ้างประสบอันตรายร้อยละ 23.00 ต่อปี ของจำนวนการประสบอันตรายทั้งหมด รองลงมา คือ วัตถุหรือสิ่งของกระแทก/ชน ร้อยละ 15.67 และวัตถุหรือสิ่งของหรือสารเคมี กระเด็นเข้าตา ร้อยละ 15.56 ตามลำดับ

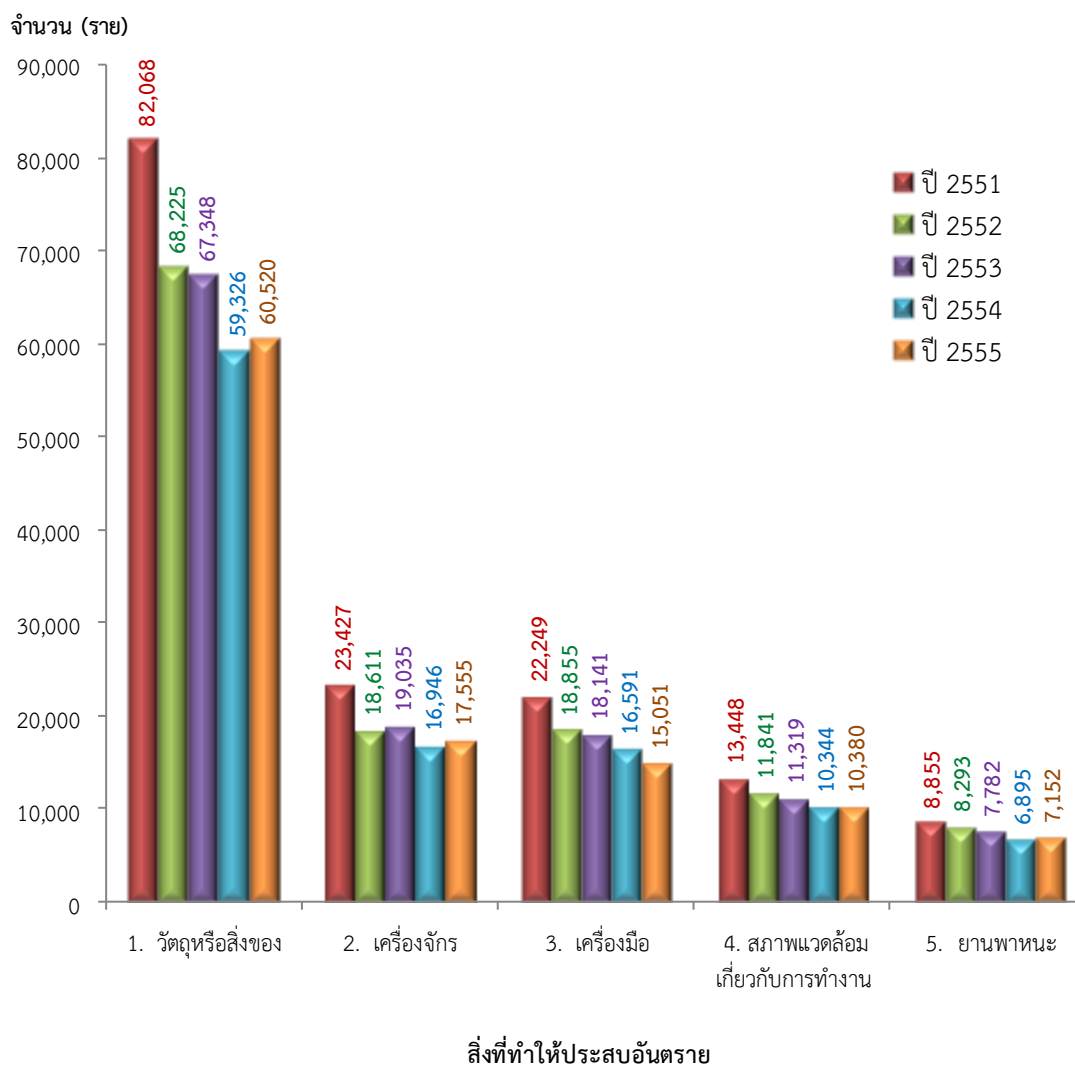
แผนภูมิที่ 11 สาเหตุที่ทำให้ลูกจ้างประสบอันตรายหรือเจ็บป่วยเนื่องจากการทำงาน สูงสุด 5 อันดับแรก ปี 2551 - 2555



3.3 สิ่งที่ทำให้ประสบอันตราย

พบว่า สิ่งที่ทำให้ลูกจ้างประสบอันตรายหรือเจ็บป่วยเนื่องจากการทำงานสูงสุด 5 อันดับแรก ของปี 2551 - 2555 ไม่แตกต่างกัน คือ วัตถุหรือสิ่งของ หรือโดยเฉลี่ย 5 ปี มีลูกจ้างประสบอันตราย ร้อยละ 45.96 ต่อปี ของจำนวนการประสบอันตรายทั้งหมด รองลงมา คือ เครื่องจักร ร้อยละ 13.02 และเครื่องมือ ร้อยละ 12.37 ตามลำดับ

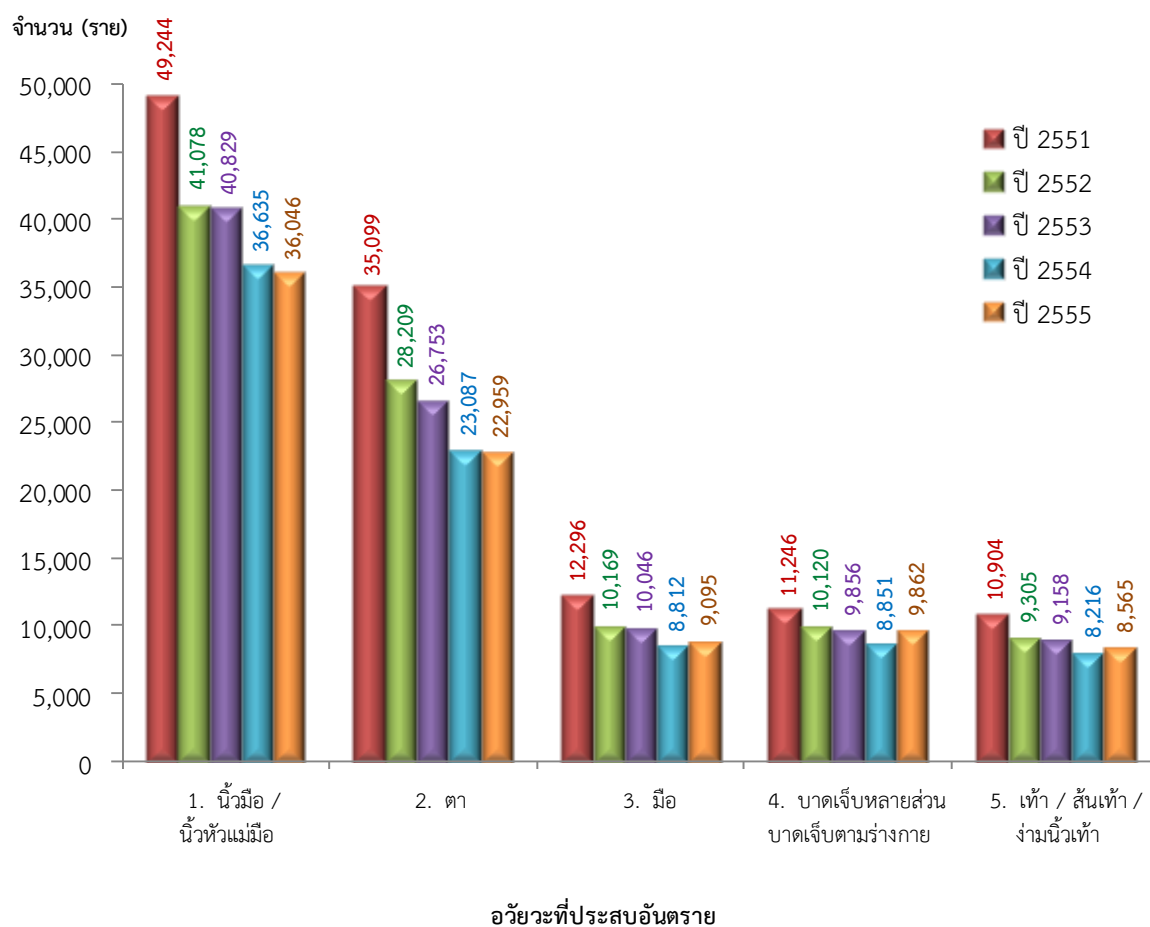
แผนภูมิที่ 12 สิ่งที่ทำให้ลูกจ้างประสบอันตรายหรือเจ็บป่วยเนื่องจากการทำงาน สูงสุด 5 อันดับแรก ปี 2551 - 2555



3.4 อวัยวะที่ได้รับอันตราย

พบว่า อวัยวะที่ถูกจ้างได้รับอันตรายประสบอันตรายหรือเจ็บป่วยเนื่องจากการทำงานสูงสุด 5 อันดับแรกของปี 2551 - 2555 ไม่แตกต่างกัน คือ ยังคงเป็นนิ้วมือ/นิ้วหัวแม่มือ หรือโดยเฉลี่ย 5 ปี มีลูกจ้างประสบอันตรายร้อยละ 27.77 ต่อปี ของจำนวนการประสบอันตรายทั้งหมด รองลงมา คือ ตา ร้อยละ 18.45 และมือ ร้อยละ 6.87 ตามลำดับ

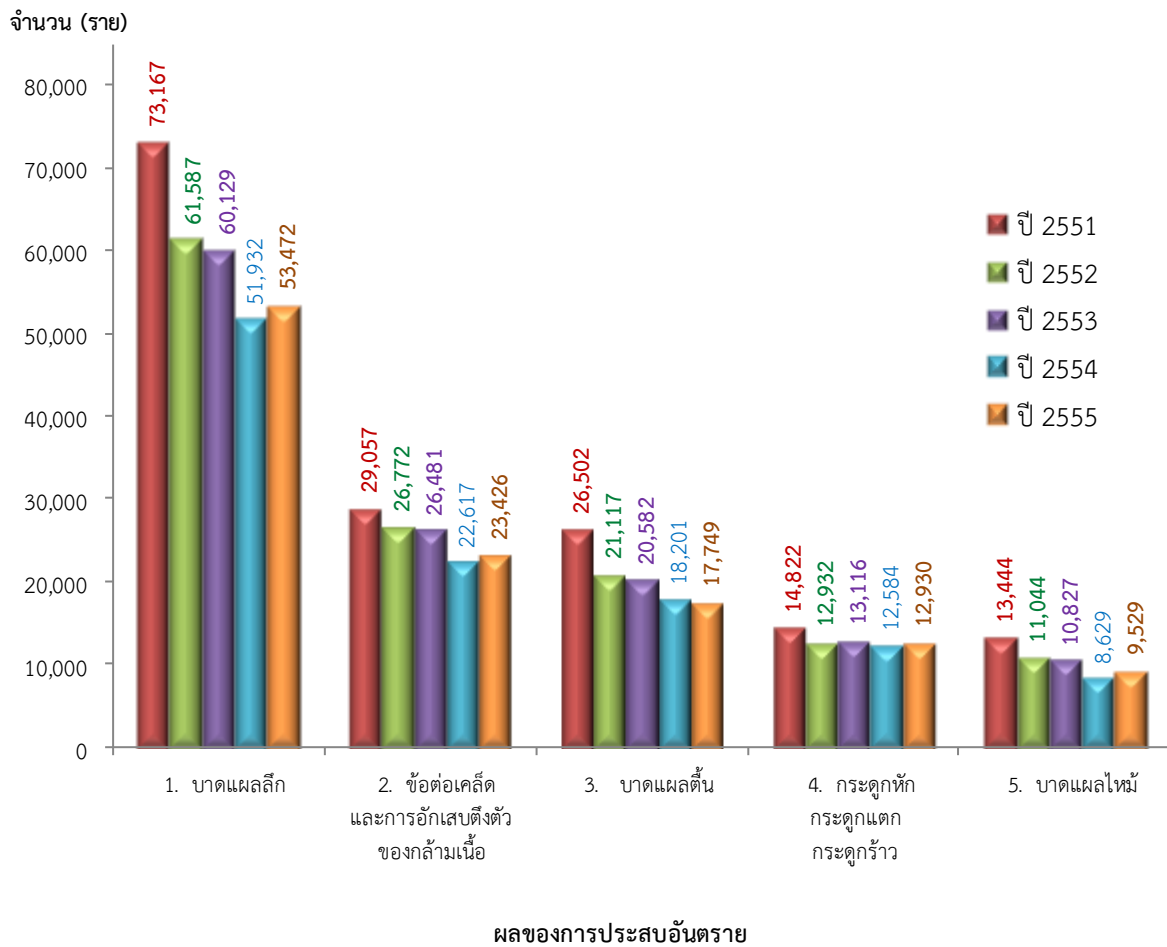
แผนภูมิที่ 13 อวัยวะที่ถูกจ้างได้รับอันตรายหรือเจ็บป่วยเนื่องจากการทำงาน
สูงสุด 5 อันดับแรก ปี 2551 - 2555



3.5 ผลของการประสบอันตราย

พบว่า ผลของการประสบอันตรายที่เกิดขึ้นกับลูกจ้าง สูงสุดของปี 2551 - 2555 ไม่แตกต่างกัน คือ ยังคงเป็นบาดแผลลึก หรือโดยเฉลี่ย 5 ปี คิดเป็นร้อยละ 40.86 ต่อปี ของจำนวนการประสบอันตรายทั้งหมด รองลงมา คือ ข้อต่อเคล็ดและการอักเสบตั้งตัวของกล้ามเนื้อ ร้อยละ 17.53 และบาดแผลตื้น ร้อยละ 14.14 ตามลำดับ

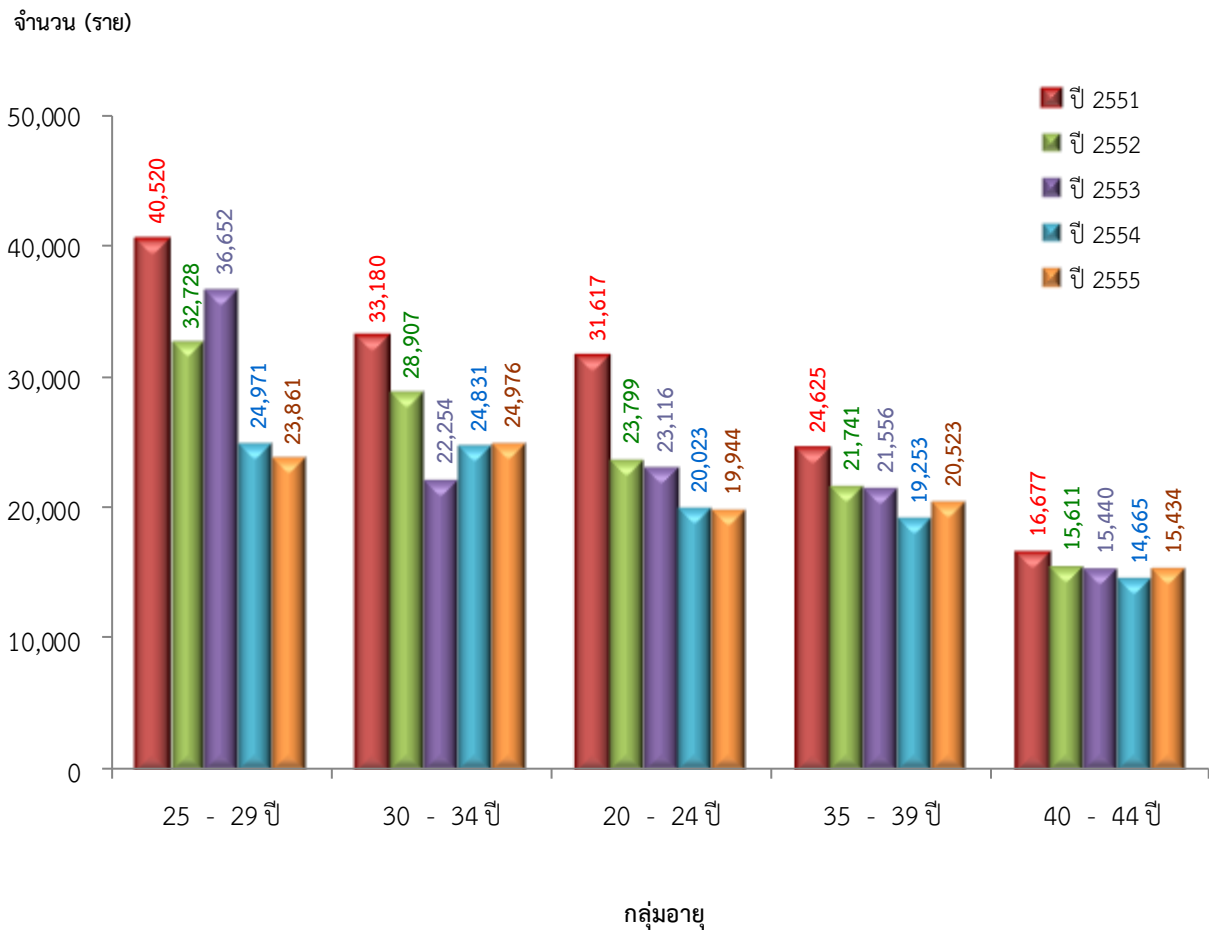
แผนภูมิที่ 14 ผลการประสบอันตราย สูงสุด 5 อันดับแรก
ปี 2551 - 2555



3.6 กลุ่มอายุ

พบว่า กลุ่มอายุของลูกจ้างที่มีจำนวนการประสบอันตรายสูงสุดของปี 2551 - 2555 ไม่แตกต่างกัน คือ กลุ่มอายุ 25 - 29 ปี ยังคงเป็นกลุ่มอายุที่มีจำนวนการประสบอันตรายสูงสุด หรือโดยเฉลี่ย 5 ปี คิดเป็นร้อยละ 21.45 ต่อปี ของจำนวนการประสบอันตรายทั้งหมด รองลงมา คือ กลุ่มอายุ 30 - 34 ปี ร้อยละ 18.29 และกลุ่มอายุ 20 - 24 ปี ร้อยละ 16.04 ตามลำดับ

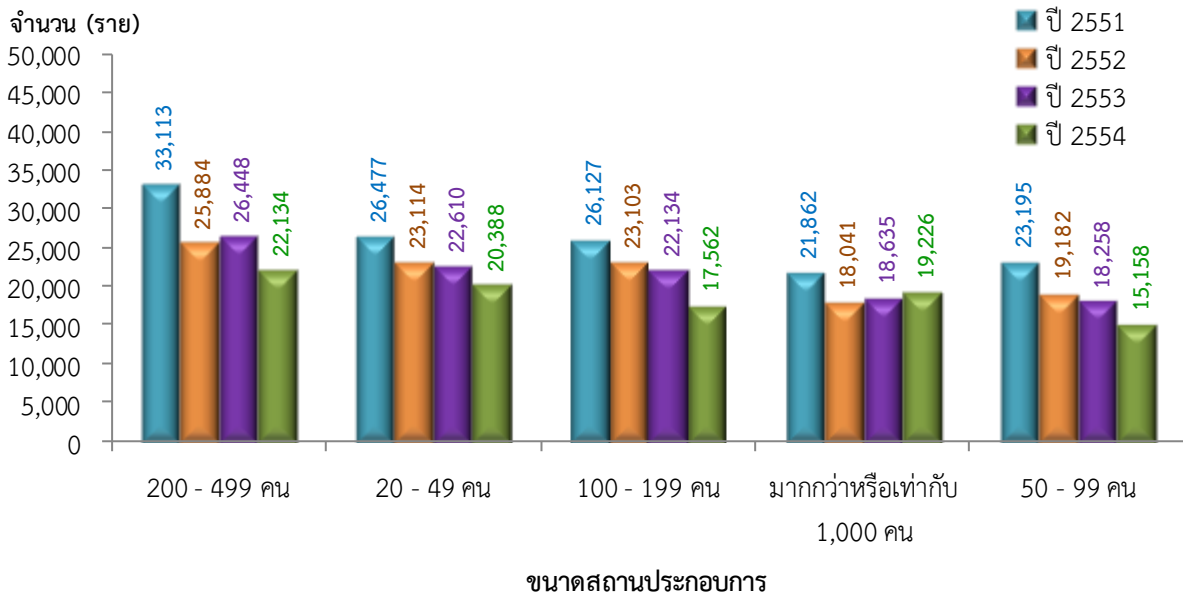
แผนภูมิที่ 15 กลุ่มอายุที่ลูกจ้างได้รับอันตรายหรือเจ็บป่วยเนื่องจากการทำงาน สูงสุด 5 อันดับแรก ปี 2551 - 2555



3.7 ขนาดสถานประกอบการ

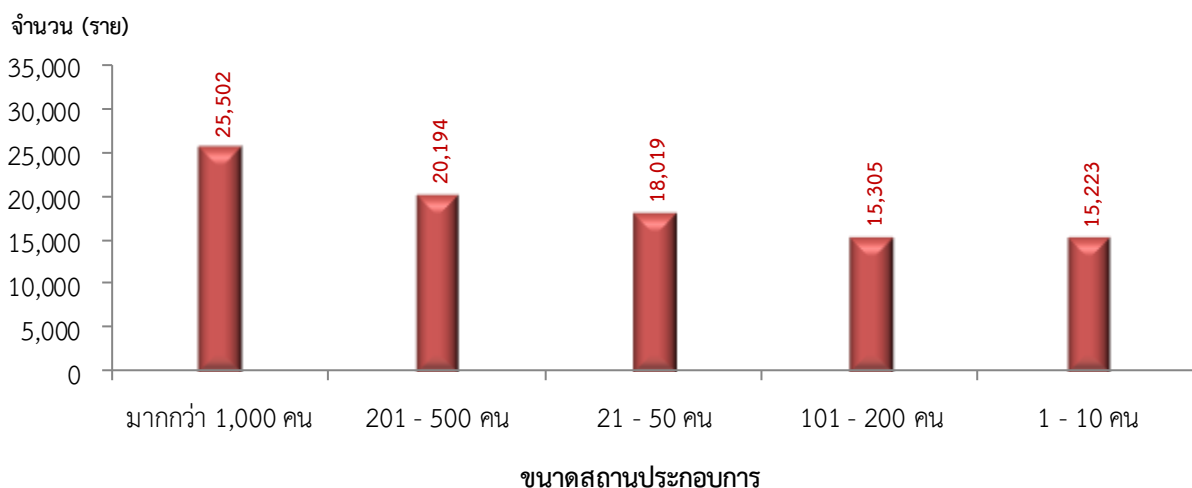
ปี 2551 – 2554 สถานประกอบการที่มีลูกจ้าง 200 - 499 คน ยังคงเป็นขนาดที่มีจำนวนการประสบอันตรายสูงสุด หรือโดยเฉลี่ย 4 ปี คิดเป็นร้อยละ 14.24 ต่อปี ของจำนวนการประสบอันตรายทั้งหมด รองลงมา คือ สถานประกอบการ ขนาด 20 - 49 คน ร้อยละ 12.33 และสถานประกอบการขนาด 100 - 199 คน ร้อยละ 10.40 ตามลำดับ

แผนภูมิที่ 16 ขนาดสถานประกอบการที่ลูกจ้างได้รับอันตรายหรือเจ็บป่วยเนื่องจากการทำงาน สูงสุด 5 อันดับแรก ปี 2551 – 2554



ปี 2555 สถานประกอบการที่มีลูกจ้างมากกว่า 1,000 คน มีจำนวนการประสบอันตรายสูงสุด จำนวน 25,502 ราย คิดเป็นร้อยละ 19.35 ของจำนวนการประสบอันตรายทั้งหมด รองลงมา คือ สถานประกอบการที่มีลูกจ้าง 201 - 500 คน จำนวน 20,194 ราย คิดเป็นร้อยละ 15.32 และสถานประกอบการที่มีลูกจ้าง 21 - 50 คน จำนวน 18,019 ราย คิดเป็นร้อยละ 13.67 ตามลำดับ

แผนภูมิที่ 17 ขนาดสถานประกอบการที่ลูกจ้างได้รับอันตรายหรือเจ็บป่วยเนื่องจากการทำงาน สูงสุด 5 อันดับแรก ปี 2555

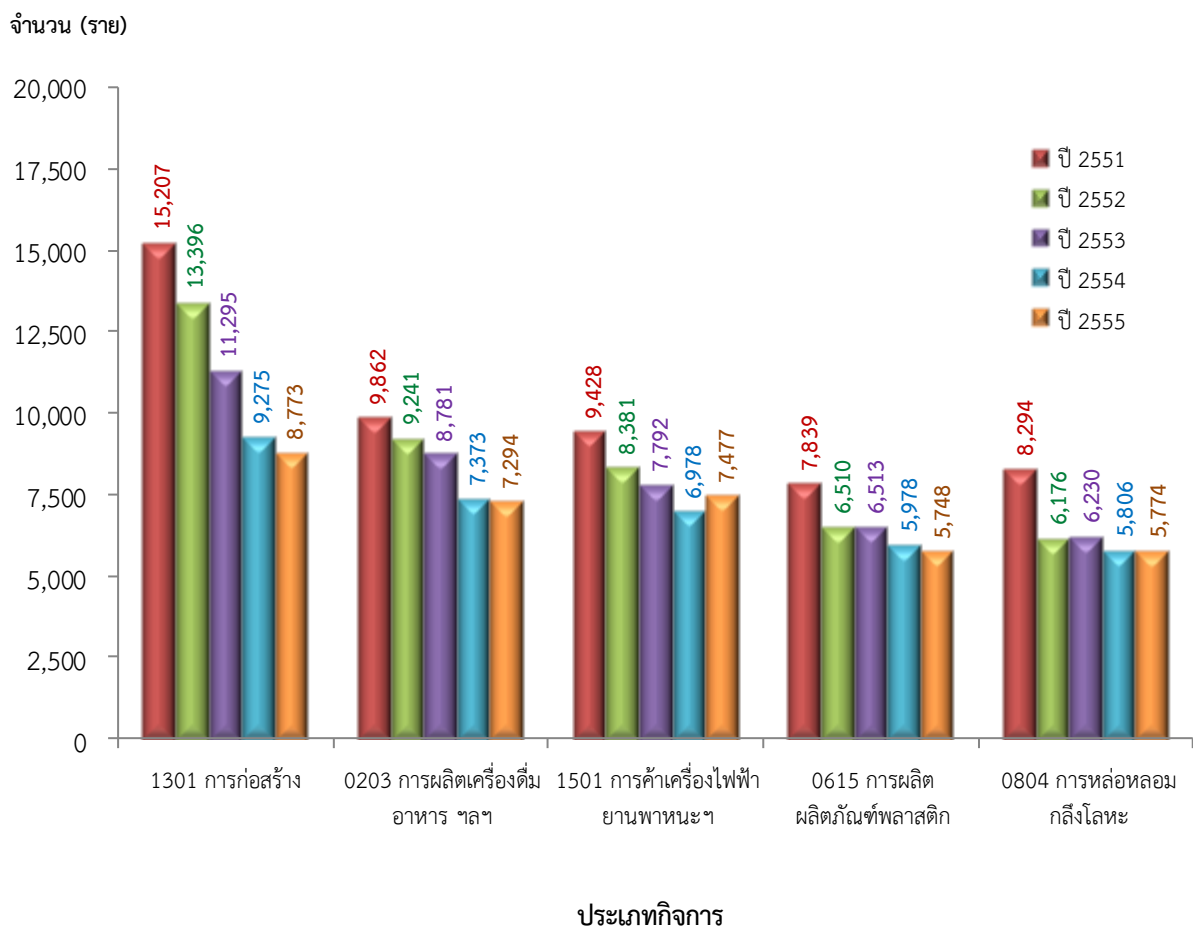


หมายเหตุ : ปี 2555 ปรับปรุงการจัดจำแนกข้อมูลขนาดสถานประกอบการตามมาตรฐานกระทรวงแรงงาน

3.8 ประเภทกิจการ

พบว่า ประเภทกิจการที่มีจำนวนลูกจ้างประสบอันตรายสูงสุดของปี 2551 - 2555 ไม่แตกต่างกัน คือ ประเภทกิจการก่อสร้าง ยังคงเป็นประเภทกิจการที่มีจำนวนการประสบอันตรายสูงสุด หรือโดยเฉลี่ย 5 ปี คิดเป็นร้อยละ 7.82 ต่อปี ของจำนวนการประสบอันตรายทั้งหมด รองลงมา คือ ประเภทกิจการการผลิตเครื่องดื่ม อาหาร ฯลฯ ร้อยละ 5.80 และประเภทกิจการการค้าเครื่องไฟฟ้า ยานพาหนะ ฯ ร้อยละ 5.46 ตามลำดับ

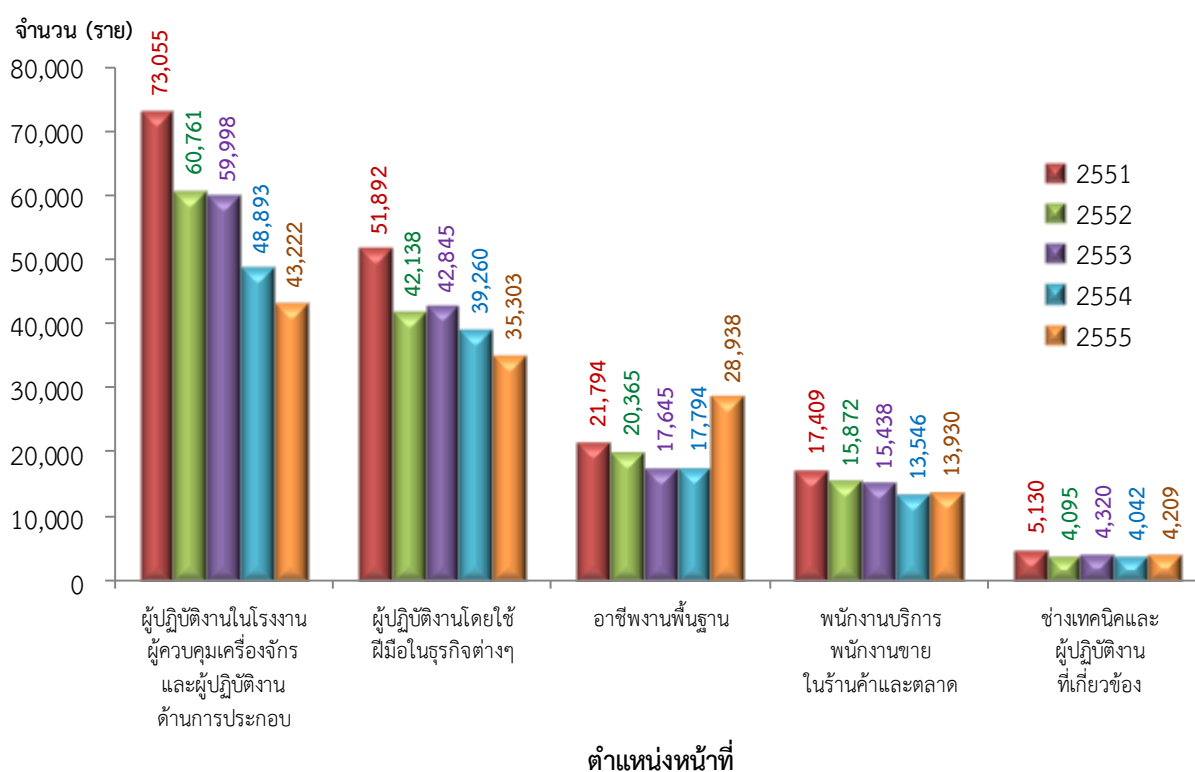
แผนภูมิที่ 18 ประเภทกิจการที่ลูกจ้างได้รับอันตรายหรือเจ็บป่วยเนื่องจากการทำงาน สูงสุด 5 อันดับแรก ปี 2551 - 2555



3.9 ตำแหน่งหน้าที่

พบว่า ตำแหน่งหน้าที่ที่มีจำนวนลูกจ้างประสบอันตรายสูงสุดของปี 2551 - 2555 ไม่แตกต่างกัน คือ ตำแหน่งผู้ปฏิบัติงานในโรงงาน ผู้ควบคุมเครื่องจักร และผู้ปฏิบัติงานด้านการประกอบ ยังคงเป็นตำแหน่งที่มีจำนวนการประสบอันตรายสูงสุด หรือโดยเฉลี่ย 5 ปี คิดเป็นร้อยละ 38.70 ต่อปี ของจำนวนการประสบอันตรายทั้งหมด รองลงมา คือ ตำแหน่งผู้ปฏิบัติงานโดยใช้ฝีมือในธุรกิจต่าง ๆ ร้อยละ 28.78 และตำแหน่งอาชีพงานพื้นฐาน ร้อยละ 14.74 ตามลำดับ

แผนภูมิที่ 19 ตำแหน่งหน้าที่ที่ลูกจ้างได้รับอันตรายหรือเจ็บป่วยเนื่องจากการทำงาน สูงสุด 5 อันดับแรก ปี 2551 - 2555



ตารางที่ 2 สรุปจำนวนการประสบอันตรายหรือเจ็บป่วยเนื่องจากการทำงานสูงสุด
จำแนกตามประเด็นที่สำคัญ ปี 2551 – 2555

จำนวนการประสบอันตรายสูงสุด		ปี 2551	ปี 2552	ปี 2553	ปี 2554	ปี 2555	เฉลี่ย 5 ปี (ร้อยละ)
1. จังหวัดที่มีจำนวน การประสบอันตราย	กรุงเทพมหานคร	50,424 (28.57%)	43,986 (29.43%)	39,229 (26.78%)	37,177 (28.68%)	38,632 (29.31%)	28.55
2. สาเหตุที่ประสบอันตราย	วัตถุหรือสิ่งของตัด/ บาด/ทิ่มแทง	41,502 (23.51%)	34,485 (23.08%)	33,648 (22.97%)	29,384 (22.67%)	29,984 (22.75%)	23.00
3. สิ่งที่ทำให้ประสบอันตราย	วัตถุหรือสิ่งของ	82,068 (46.50%)	68,225 (45.65%)	67,348 (45.97%)	59,342 (45.78%)	60,520 (45.91%)	45.96
4. อวัยวะที่ลูกจ้าง ได้รับอันตราย	นิ้วมือ/นิ้วหัวแม่มือ	49,244 (27.90%)	41,078 (27.49%)	40,829 (27.87%)	36,636 (28.26%)	36,046 (27.34%)	27.77
5. ผลของการประสบอันตราย	บาดเจ็บ	73,167 (41.45%)	61,587 (41.21%)	60,129 (41.04%)	51,932 (40.06%)	53,472 (40.56%)	40.86
6. กลุ่มอายุของลูกจ้างที่มี จำนวนการประสบอันตราย	กลุ่มอายุ 25 - 29 ปี	40,520 (22.96%)	32,728 (21.90%)	36,652 (25.02%)	24,971 (19.26%)	23,861 (18.10%)	21.45
7. ขนาดสถานประกอบการ ที่มีจำนวนการประสบ อันตราย	ปี 2551 - 2554 ขนาด 200 - 499 คน	33,113 (18.76%)	25,884 (17.32%)	26,448 (18.05%)	22,134 (17.07%)	-	(เฉลี่ย 4 ปี) 14.24
	ปี 2555 ขนาด มากกว่า 1,000 คน	-	-	-	-	25,502 (19.35%)	-
8. ประเภทกิจการที่มีจำนวน การประสบอันตราย	รหัสประเภทกิจการ 1301 การก่อสร้าง	15,207 (8.62%)	13,396 (8.96%)	11,295 (7.71%)	9,275 (7.15%)	8,773 (6.65%)	7.82
9. ตำแหน่งหน้าที่ที่มีจำนวน การประสบอันตราย	ผู้ปฏิบัติงานในโรงงาน ผู้ควบคุมเครื่องจักร และผู้ปฏิบัติงาน ด้านการประกอบ	73,055 (41.39%)	60,761 (40.66%)	52,998 (40.95%)	48,893 (37.72%)	43,222 (32.79%)	38.70

สำนักงานกองทุนเงินทดแทน
สำนักงานประกันสังคม
สิงหาคม 2556

โดย : ฝ่ายกำหนดอัตราเงินสมทบ

สำนักงานกองทุนเงินทดแทน

โทร. 0 - 2956 - 2737 - 43

พิมพ์ : สิงหาคม 2556