



สำนักงานประกันสังคม

สถานการณ์สถิติการประสบอันตรายหรือเจ็บป่วย
เนื่องจากการทำงาน ปี 2552 - 2556



สำนักงานกองทุนเงินทดแทน สำนักงานประกันสังคม

กระทรวงแรงงาน



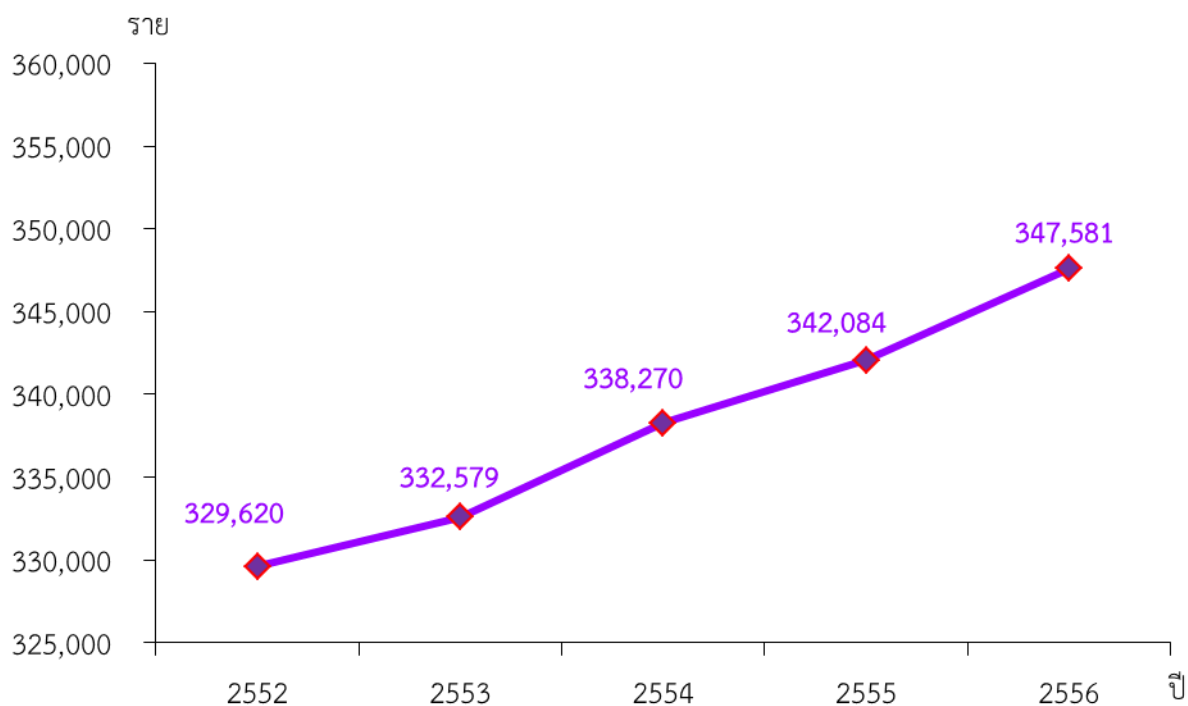
สถานการณ์สถิติการประสบอันตรายหรือเจ็บป่วยเนื่องจากการทำงาน ปี 2552 - 2556

ขอบข่ายความคุ้มครอง

1. จำนวนนายจ้าง ปี 2552 - 2556

ปี 2552 - 2556 จำนวนนายจ้างเพิ่มขึ้นอย่างต่อเนื่อง โดยปี 2552 มีจำนวนนายจ้าง 329,620 ราย เพิ่มขึ้นเป็น 332,579 ราย ในปี 2553 เพิ่มขึ้นเป็น 338,270 ราย ในปี 2554 เพิ่มขึ้นเป็น 342,084 ราย ในปี 2555 และเพิ่มขึ้นเป็น 347,581 ราย ในปี 2556 คิดเป็นอัตราเพิ่มขึ้นเฉลี่ยร้อยละ 1.34 ต่อปี

แผนภูมิที่ 1 จำนวนนายจ้าง ปี 2552 - 2556

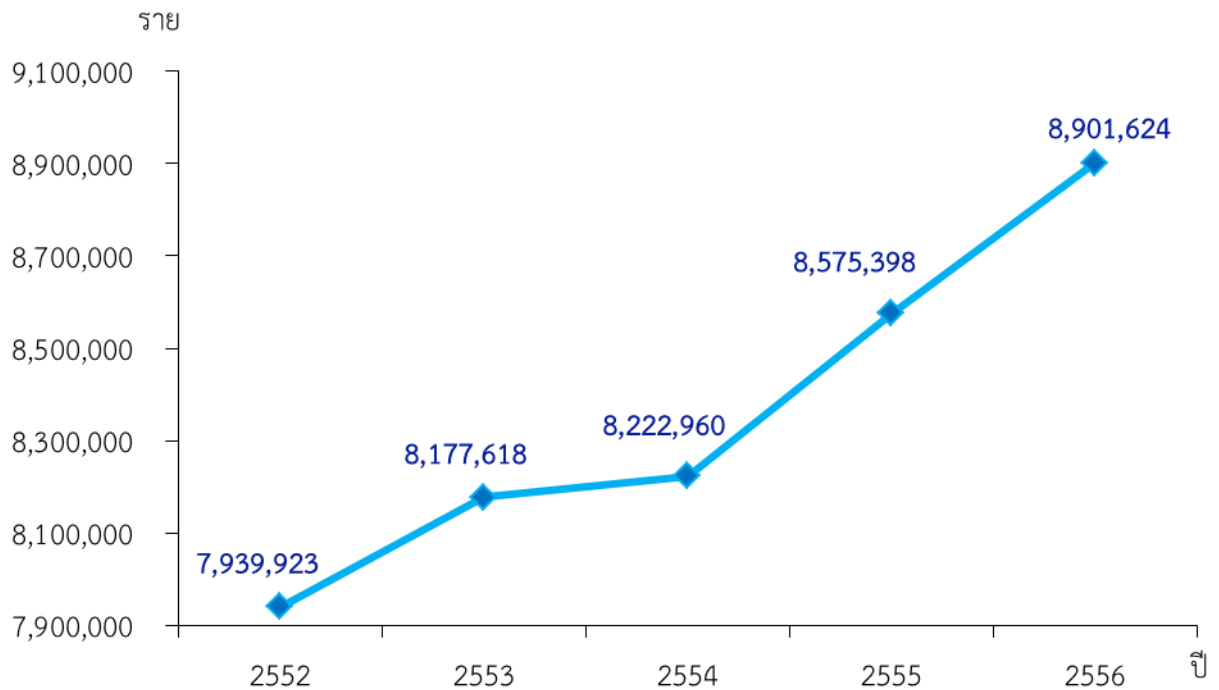


ที่มา : กองวิจัยและพัฒนา

2. จำนวนลูกจ้าง ปี 2552 - 2556

ปี 2552 - 2556 จำนวนลูกจ้างเพิ่มขึ้นอย่างต่อเนื่อง โดยปี 2552 มีจำนวนลูกจ้าง 7,939,923 ราย เพิ่มขึ้นเป็น 8,177,618 ราย ในปี 2553 เพิ่มขึ้นเป็น 8,222,960 ราย ในปี 2554 เพิ่มขึ้นเป็น 8,575,398 ราย ในปี 2555 และเพิ่มขึ้นเป็น 8,901,624 ราย ในปี 2556 คิดเป็นอัตราเพิ่มขึ้นเฉลี่ยร้อยละ 2.91 ต่อปี

แผนภูมิที่ 2 จำนวนลูกจ้าง ปี 2552 - 2556



ที่มา : กองวิจัยและพัฒนา

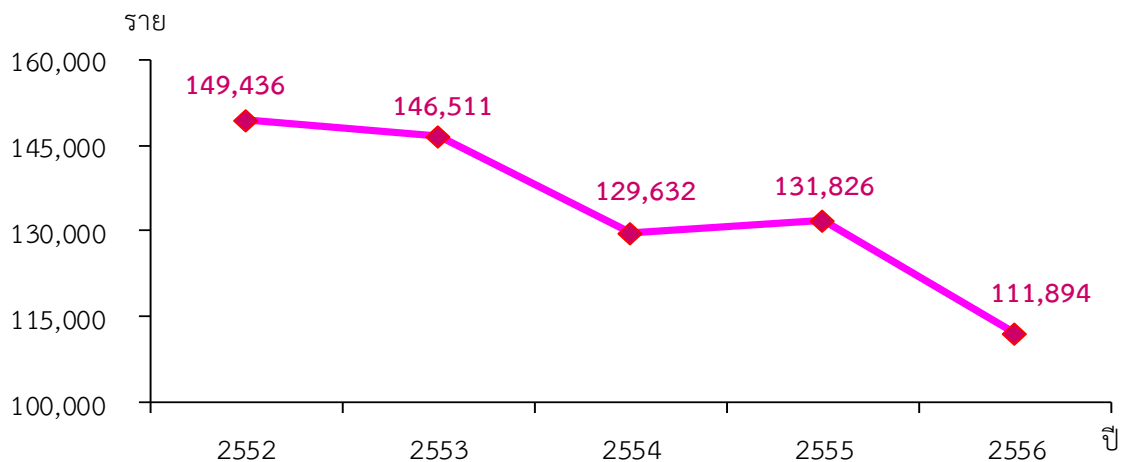
การวินิจฉัยเงินทดแทน

สำนักงานกองทุนเงินทดแทน ประมวลผลและวิเคราะห์ข้อมูลสถิติการประสบอันตรายหรือเจ็บป่วยเนื่องจากการทำงานของลูกจ้าง ปี 2552 - 2556 สรุปได้ดังนี้

1. จำนวนการประสบอันตรายหรือเจ็บป่วยเนื่องจากการทำงาน

ปี 2556 มีการวินิจฉัยเรื่องการประสบอันตรายทั้งหมด จำนวน 111,894 ราย ลดลงจากปี 2555 จำนวน 19,932 ราย หรือร้อยละ 15.12

แผนภูมิที่ 3 จำนวนการประสบอันตรายหรือเจ็บป่วยเนื่องจากการทำงาน ปี 2552 - 2556

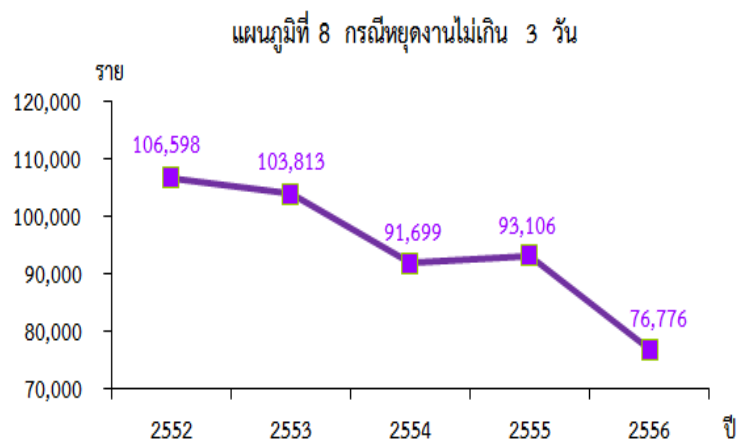
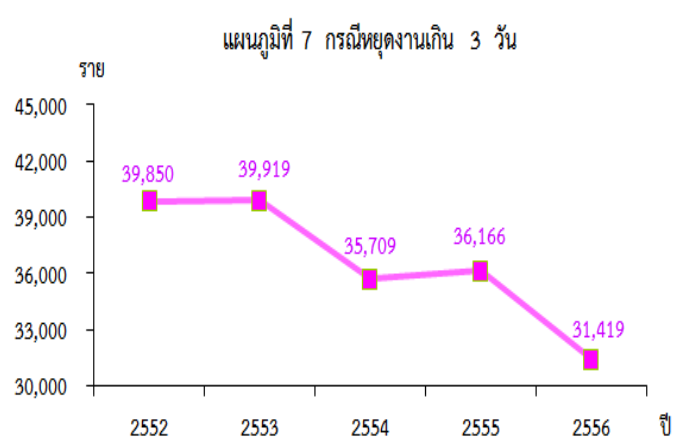
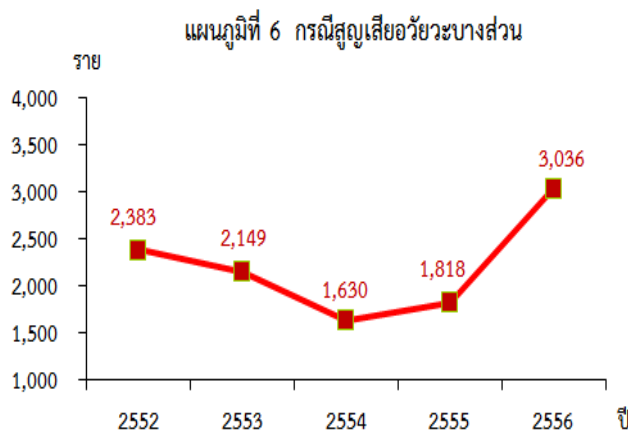
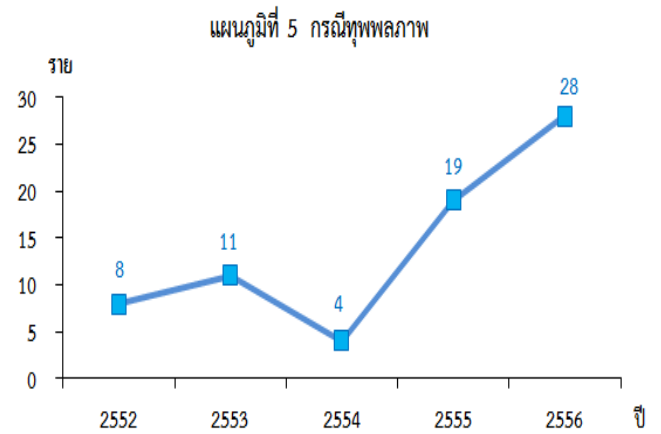
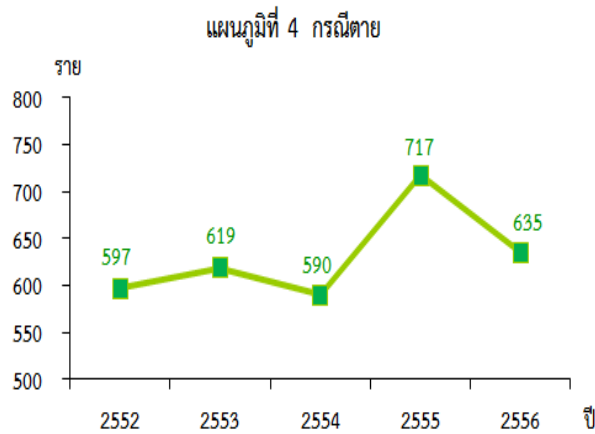


ตารางที่ 1 จำนวนการประสบอันตรายหรือเจ็บป่วยเนื่องจากการทำงานจำแนกตามความรุนแรง ปี 2552 - 2556

ปี	ความรุนแรง											
	ตาย		ทุพพลภาพ		สูญเสียอวัยวะบางส่วน		หยุดงานเกิน 3 วัน		หยุดงานไม่เกิน 3 วัน		รวมทั้งสิ้น	
	จำนวน (ราย)	ร้อยละ	จำนวน (ราย)	ร้อยละ	จำนวน (ราย)	ร้อยละ	จำนวน (ราย)	ร้อยละ	จำนวน (ราย)	ร้อยละ	จำนวน (ราย)	ร้อยละ
2552	597	0.40	8	0.01	2,383	1.59	39,850	26.67	106,598	71.33	149,436	100.00
2553	619	0.42	11	0.01	2,149	1.47	39,919	27.25	103,813	70.86	146,511	100.00
2554	590	0.46	4	0.00	1,630	1.26	35,709	27.55	91,699	70.74	129,632	100.00
2555	717	0.54	19	0.02	1,818	1.38	36,166	27.43	93,106	70.63	131,826	100.00
2556	635	0.57	28	0.03	3,036	2.71	31,419	28.08	76,776	68.61	111,894	100.00
เฉลี่ย 5 ปี	632	0.48	14	0.01	2,203	1.68	36,613	27.39	94,398	70.43	133,860	100.00

จากตารางที่ 1 ในช่วง 5 ปี (2552 - 2556) จำนวนการประสบอันตรายเฉลี่ยของแต่ละความรุนแรง พบว่า ส่วนใหญ่เป็นกรณีหยุดงานไม่เกิน 3 วัน คิดเป็นร้อยละ 70.43 รองลงมา คือ กรณีหยุดงานเกิน 3 วัน คิดเป็นร้อยละ 27.39 กรณีสูญเสียอวัยวะ คิดเป็นร้อยละ 1.68 กรณีตาย คิดเป็นร้อยละ 0.48 และกรณีทุพพลภาพ มีสัดส่วนน้อยที่สุด คิดเป็นร้อยละ 0.01 ของจำนวนลูกจ้างที่ประสบอันตรายจากการทำงานทั้งหมด ตามลำดับ

จำนวนการประสบอันตรายหรือเจ็บป่วยเนื่องจากการทำงาน จำแนกตามความรุนแรง ปี 2552 – 2556



จากแผนภูมิที่ 4 – 8 ในช่วง 5 ปี (2552 – 2556) อัตราการเปลี่ยนแปลงของจำนวนการประสบอันตรายของแต่ละความรุนแรง พบว่า กรณีทุพพลภาพ กรณีสูญเสียอวัยวะบางส่วน และกรณีตาย อัตราการประสบอันตรายเฉลี่ยเพิ่มขึ้นร้อยละ 99.06 ต่อปี เพิ่มขึ้นร้อยละ 11.14 ต่อปี และเพิ่มขึ้นร้อยละ 2.27 ต่อปี ตามลำดับ สำหรับกรณีหยุดงานเกิน 3 วัน และกรณีหยุดงานไม่เกิน 3 วัน มีอัตราเฉลี่ยลดลงร้อยละ 5.55 ต่อปี และลดลงร้อยละ 7.57 ต่อปี ตามลำดับ

2. อัตราการประสบอันตรายต่อลูกจ้าง 1,000 ราย

อัตราการประสบอันตรายเนื่องจากการทำงานต่อลูกจ้าง 1,000 ราย คำนวณได้จากจำนวนการประสบอันตรายทั้งหมดใน 1 ปี หารด้วยจำนวนลูกจ้างที่อยู่ในความคุ้มครองกองทุนเงินทดแทนทั้งหมด ณ สิ้นปี คูณด้วย 1,000

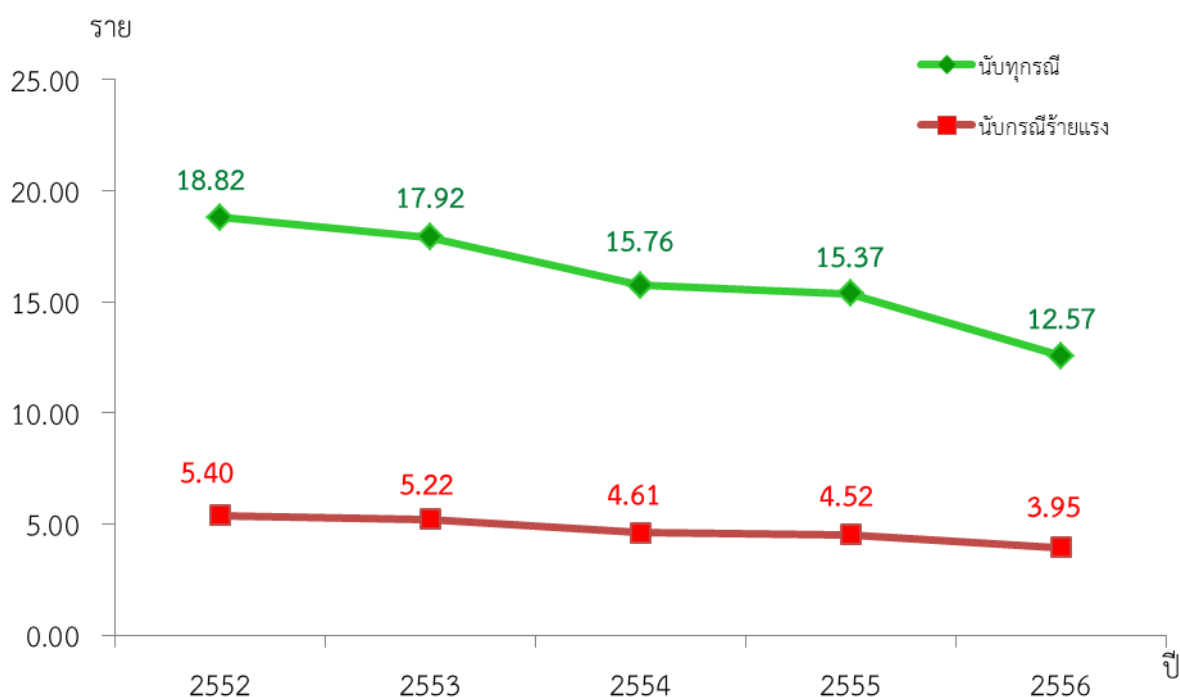
การคำนวณอัตราการประสบอันตรายต่อลูกจ้าง 1,000 ราย แบ่งเป็น 2 กรณี

1. นับจำนวนการประสบอันตรายทุกกรณีความรุนแรง (ตาย ทูพพลภาพ สูญเสียอวัยวะ หยุดงานเกิน 3 วัน หยุดงานไม่เกิน 3 วัน)
2. นับจำนวนการประสบอันตรายกรณีร้ายแรง (ตาย ทูพพลภาพ สูญเสียอวัยวะ หยุดงานเกิน 3 วัน)

ในช่วงปี 2552 – 2556 อัตราการประสบอันตรายต่อลูกจ้าง 1,000 ราย (รวมทุกกรณีความรุนแรง) มีแนวโน้มลดลงเฉลี่ยร้อยละ 9.38 ต่อปี โดยปี 2552 อัตราการประสบอันตราย เท่ากับ 18.82 รายต่อพันราย และลดลงอยู่ที่อัตรา 12.57 รายต่อพันราย ในปี 2556

สำหรับอัตราการประสบอันตรายต่อลูกจ้าง 1,000 ราย (กรณีร้ายแรง) มีแนวโน้มลดลงเช่นกัน เฉลี่ยร้อยละ 7.42 ต่อปี โดยปี 2552 อัตราการประสบอันตราย เท่ากับ 5.40 รายต่อพันราย และลดลงอยู่ที่อัตรา 3.95 รายต่อพันราย ในปี 2556

แผนภูมิที่ 9 อัตราการประสบอันตรายต่อลูกจ้าง 1,000 ราย ปี 2552 - 2556

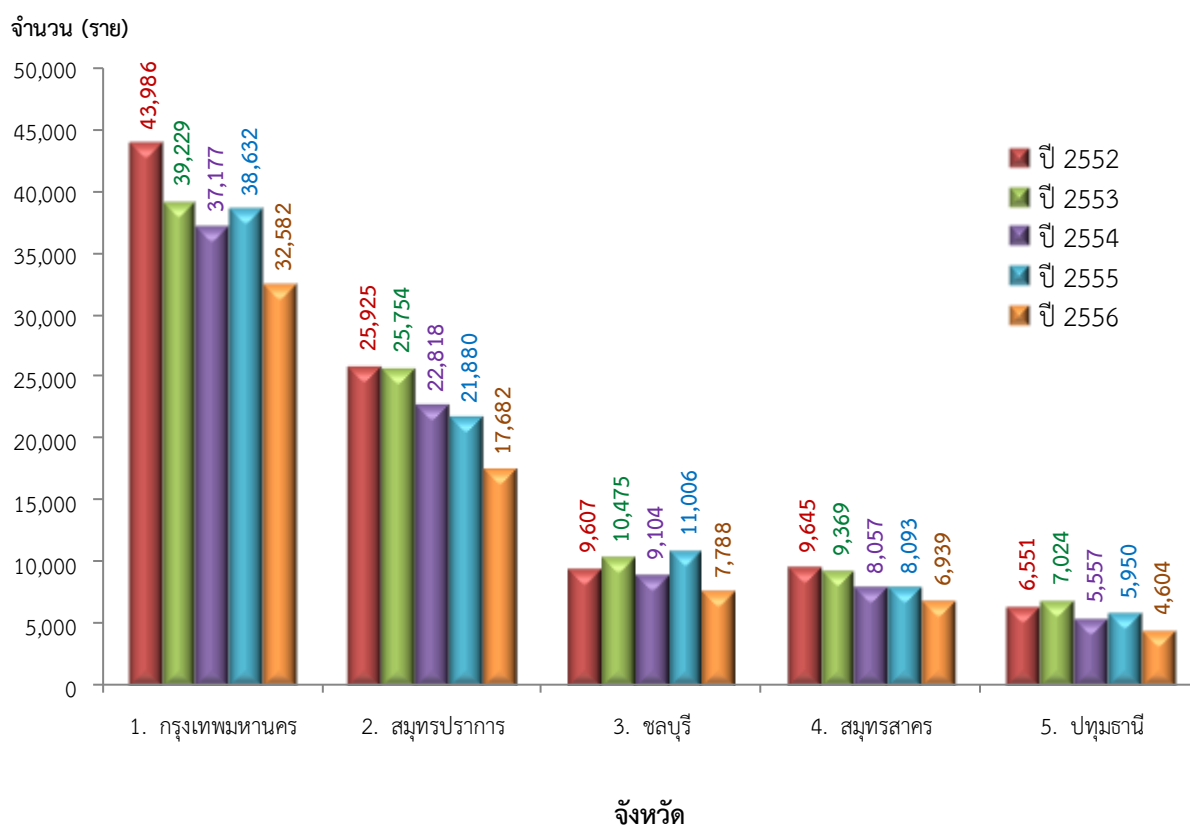


3. ลักษณะการประสบอันตรายของลูกจ้าง จำแนกตามประเด็นที่สำคัญ ดังนี้

3.1 จังหวัด

พบว่า จังหวัดที่มีจำนวนลูกจ้างประสบอันตรายสูงสุด 5 อันดับแรกของปี 2552 – 2556 คือ จังหวัดกรุงเทพมหานคร ยังคงเป็นจังหวัดที่มีจำนวนการประสบอันตรายสูงสุด หรือโดยเฉลี่ย 5 ปี มีลูกจ้างประสบอันตรายร้อยละ 28.66 ต่อปี ของจำนวนการประสบอันตรายทั้งหมด รองลงมา คือ จังหวัดสมุทรปราการ ร้อยละ 16.99 และจังหวัดชลบุรี ร้อยละ 7.18 ตามลำดับ

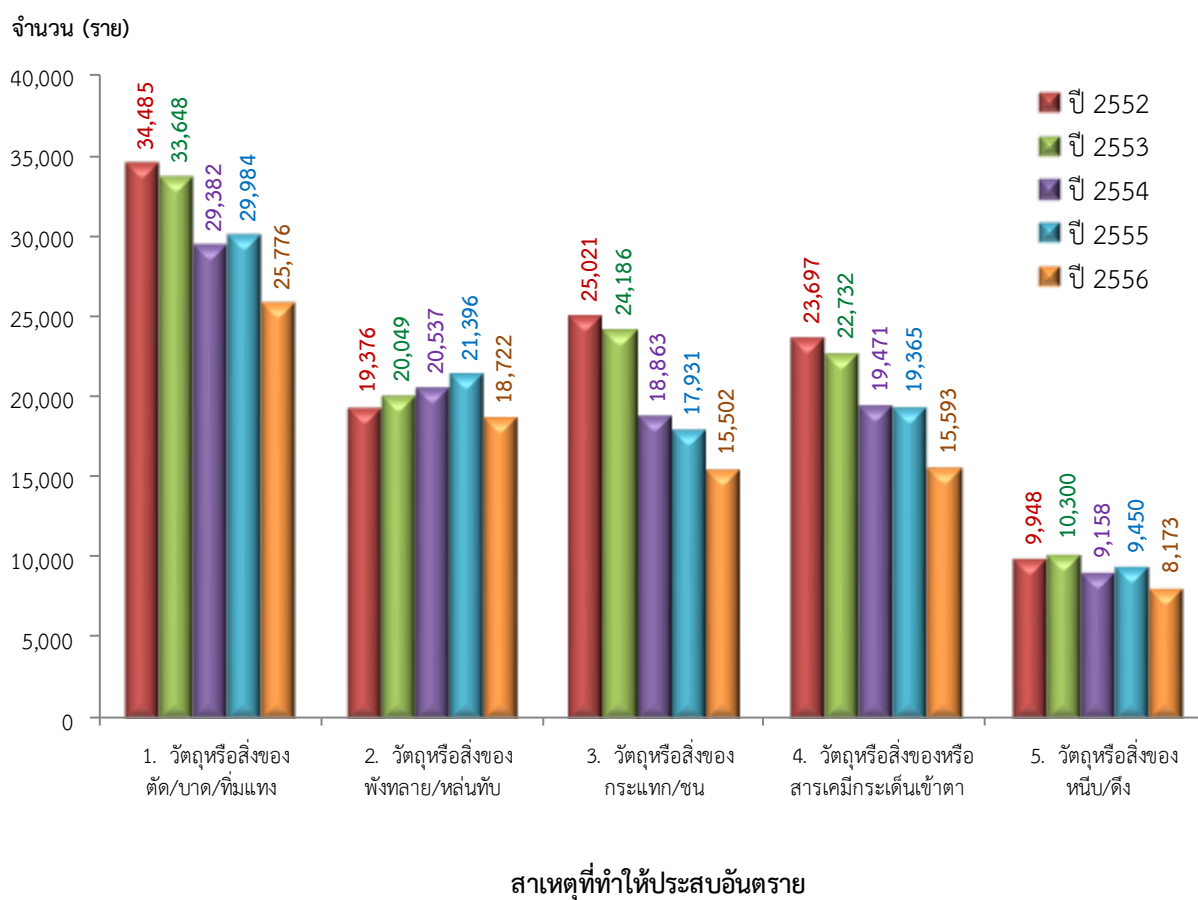
แผนภูมิที่ 10 จังหวัดที่มีจำนวนการประสบอันตรายหรือเจ็บป่วยเนื่องจากการทำงาน สูงสุด 5 อันดับแรก ปี 2552 – 2556



3.2 สาเหตุที่ประสบอันตราย

พบว่า สาเหตุที่ทำให้ลูกจ้างประสบอันตรายหรือเจ็บป่วยเนื่องจากการทำงานสูงสุด 5 อันดับแรก ของปี 2552 - 2556 คือ วัตถุหรือสิ่งของตัด/บาด/ทิ่มแทง ยังคงเป็นสาเหตุหลักของการประสบอันตราย หรือ โดยเฉลี่ย 5 ปี มีลูกจ้างประสบอันตรายร้อยละ 22.90 ต่อปี ของจำนวนการประสบอันตรายทั้งหมด รองลงมา คือ วัตถุหรือสิ่งของพังทลาย/หล่นทับ ร้อยละ 15.09 และวัตถุหรือสิ่งของกระแทก/ชน ร้อยละ 15.05 ตามลำดับ

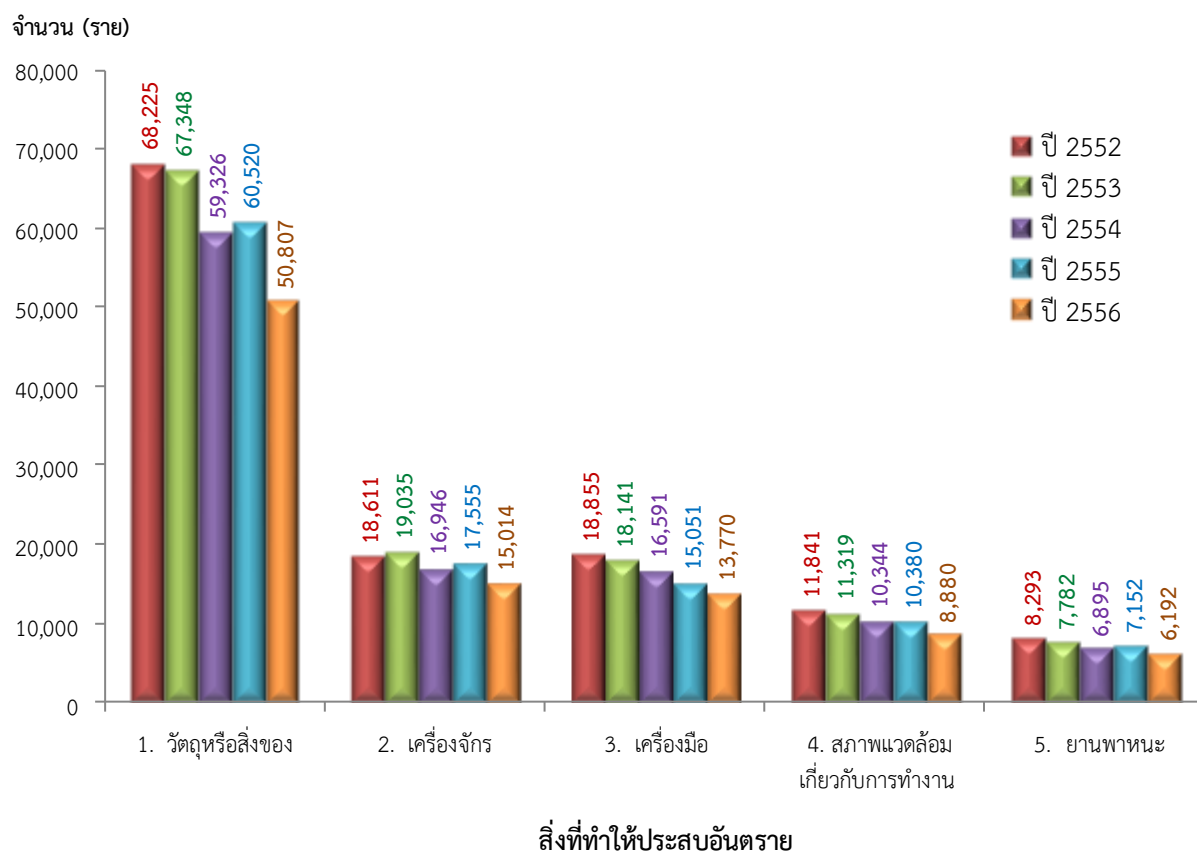
แผนภูมิที่ 11 สาเหตุที่ทำให้ลูกจ้างประสบอันตรายหรือเจ็บป่วยเนื่องจากการทำงาน
สูงสุด 5 อันดับแรก ปี 2552 - 2556



3.3 สิ่งที่ทำให้ประสบอันตราย

พบว่า สิ่งที่ทำให้ลูกจ้างประสบอันตรายหรือเจ็บป่วยเนื่องจากการทำงานสูงสุด 5 อันดับแรก ของปี 2552 - 2556 คือ วัตถุหรือสิ่งของ หรือโดยเฉลี่ย 5 ปี มีลูกจ้างประสบอันตราย ร้อยละ 45.74 ต่อปี ของจำนวนการประสบอันตรายทั้งหมด รองลงมา คือ เครื่องจักร ร้อยละ 13.05 และเครื่องมือ ร้อยละ 12.31 ตามลำดับ

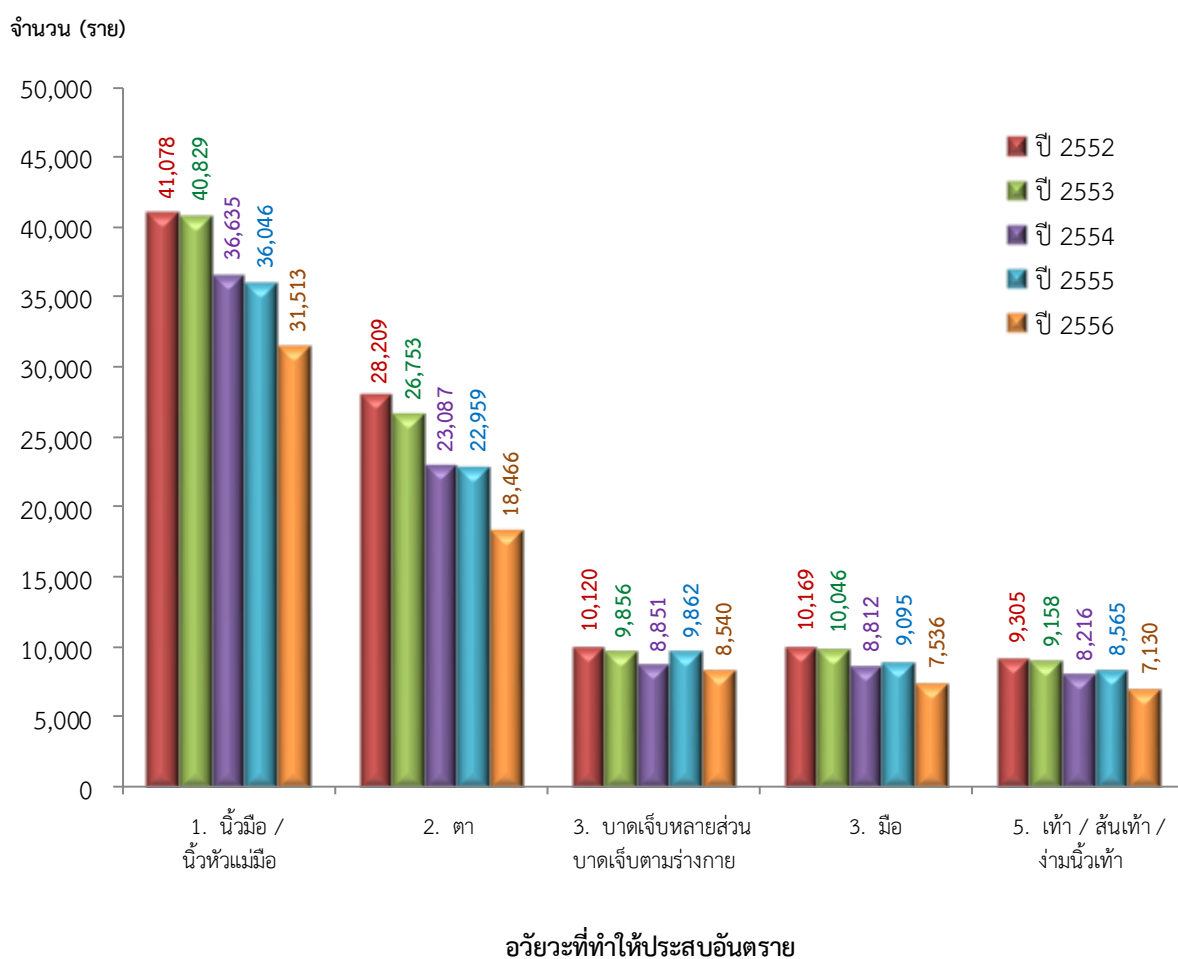
แผนภูมิที่ 12 สิ่งที่ทำให้ลูกจ้างประสบอันตรายหรือเจ็บป่วยเนื่องจากการทำงาน สูงสุด 5 อันดับแรก ปี 2552 - 2556



3.4 อวัยวะที่ได้รับอันตราย

พบว่า อวัยวะที่ถูกจ้างได้รับประสบอันตรายหรือเจ็บป่วยเนื่องจากการทำงานสูงสุด 5 อันดับแรก ของปี 2552 - 2556 คือ ยังคงเป็นนิ้วมือ/นิ้วหัวแม่มือ หรือโดยเฉลี่ย 5 ปี มีลูกจ้างประสบอันตรายร้อยละ 27.82 ต่อปี ของจำนวนการประสบอันตรายทั้งหมด รองลงมา คือ ตา ร้อยละ 17.77 และบาดเจ็บหลายส่วน บาดเจ็บตามร่างกาย ร้อยละ 7.09 ตามลำดับ

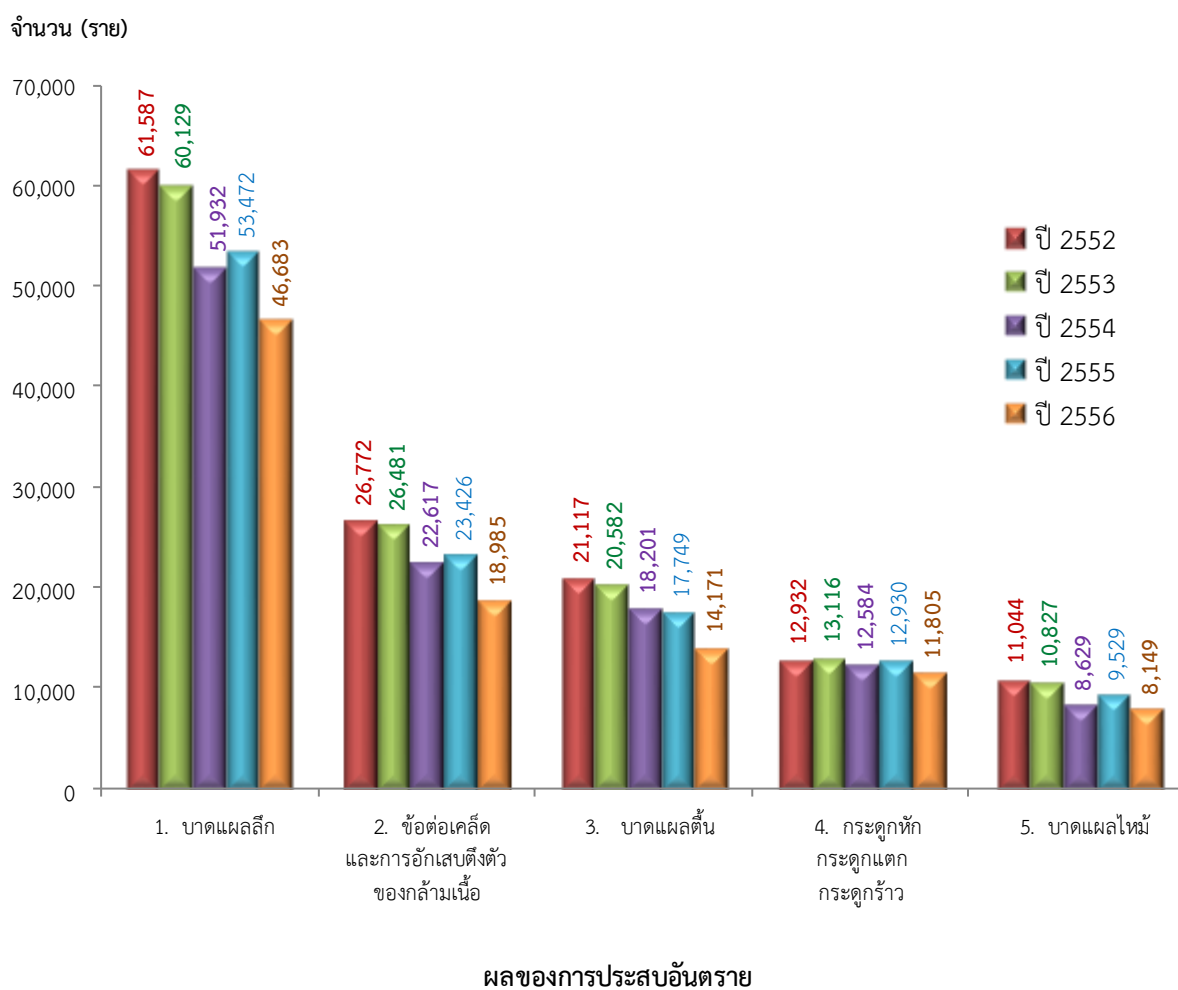
แผนภูมิที่ 13 อวัยวะที่ถูกจ้างได้รับอันตรายหรือเจ็บป่วยเนื่องจากการทำงาน
สูงสุด 5 อันดับแรก ปี 2552 - 2556



3.5 ผลของการประสบอันตราย

พบว่า ผลของการประสบอันตรายที่เกิดขึ้นกับลูกจ้างสูงสุด 5 อันดับแรกของปี 2552 - 2556 คือ ยังคงเป็นบาดแผลลึก หรือโดยเฉลี่ย 5 ปี คิดเป็นร้อยละ 40.92 ต่อปี ของจำนวนการประสบอันตรายทั้งหมด รองลงมา คือ ข้อต่อเคล็ดและการอักเสบตั้งตัวของกล้ามเนื้อ ร้อยละ 17.64 และบาดแผลตื้น ร้อยละ 13.67 ตามลำดับ

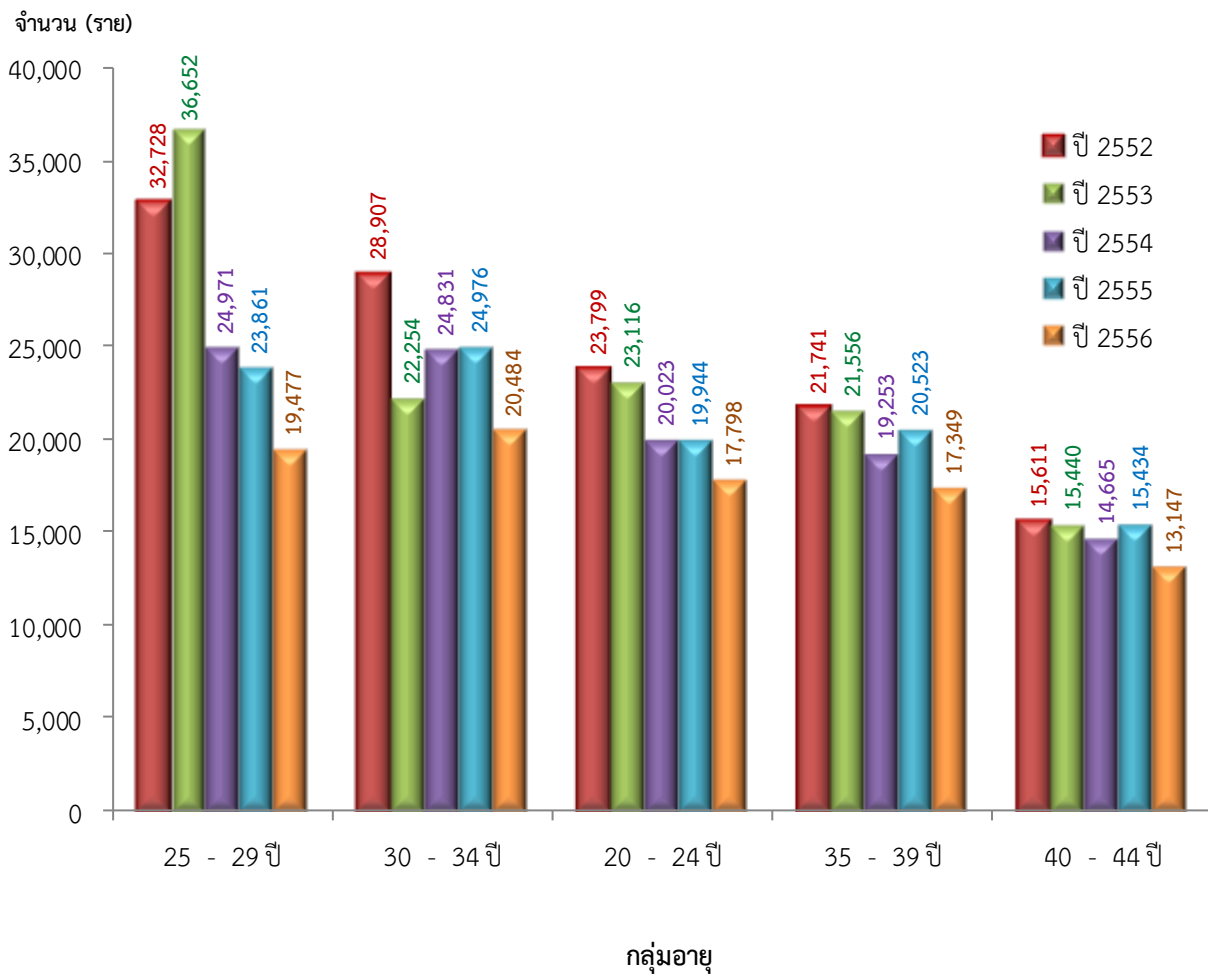
แผนภูมิที่ 14 ผลการประสบอันตราย สูงสุด 5 อันดับแรก
ปี 2552 - 2556



3.6 กลุ่มอายุ

พบว่า กลุ่มอายุของลูกจ้างที่มีจำนวนการประสบอันตรายสูงสุด 5 อันดับแรกของปี 2552 - 2556 คือ กลุ่มอายุ 25 - 29 ปี ยังคงเป็นกลุ่มอายุที่มีจำนวนการประสบอันตรายสูงสุด หรือโดยเฉลี่ย 5 ปี คิดเป็นร้อยละ 20.34 ต่อปี ของจำนวนการประสบอันตรายทั้งหมด รองลงมา คือ กลุ่มอายุ 30 - 34 ปี ร้อยละ 18.19 และกลุ่มอายุ 20 - 24 ปี ร้อยละ 15.64 ตามลำดับ

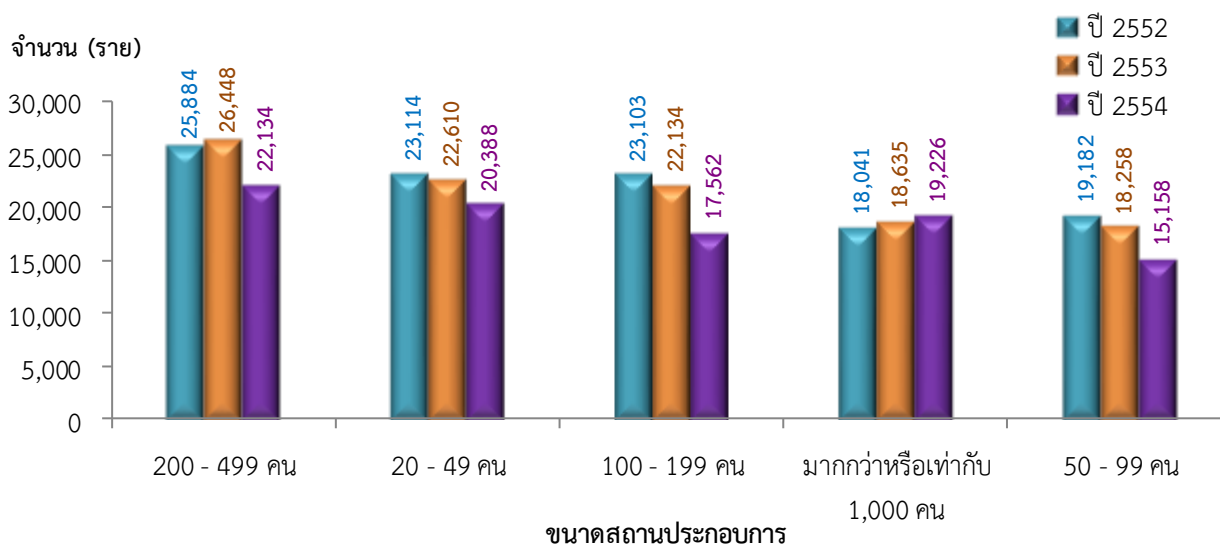
แผนภูมิที่ 15 กลุ่มอายุที่ลูกจ้างได้รับอันตรายหรือเจ็บป่วยเนื่องจากการทำงาน
สูงสุด 5 อันดับแรก ปี 2552 - 2556



3.7 ขนาดสถานประกอบการ

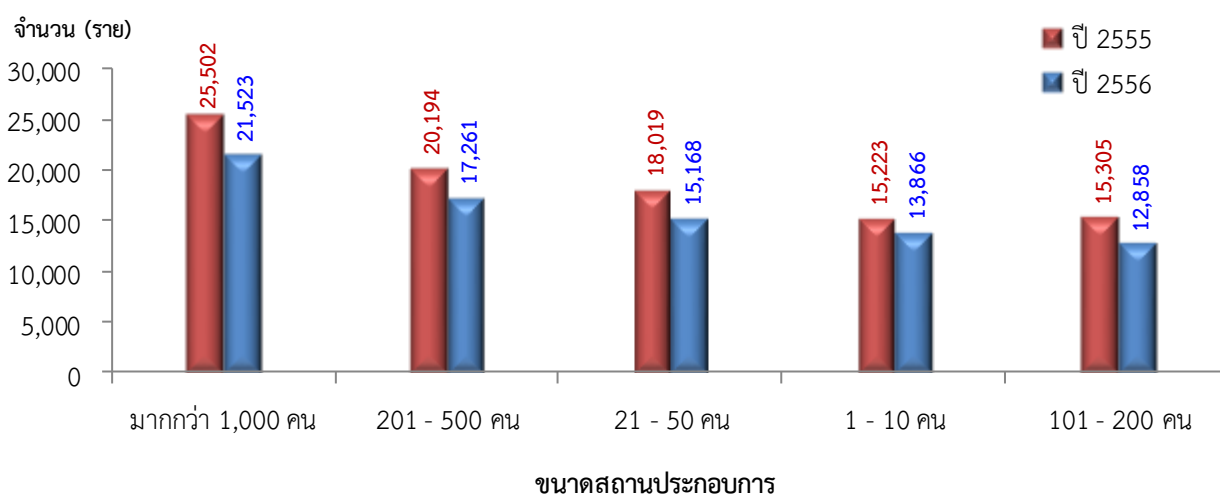
ปี 2552 – 2554 สถานประกอบการที่มีลูกจ้าง 200 - 499 คน ยังคงเป็นขนาดที่มีจำนวนการประสบอันตรายสูงสุด หรือโดยเฉลี่ย 3 ปี คิดเป็นร้อยละ 17.48 ต่อปี ของจำนวนการประสบอันตรายทั้งหมด รองลงมา คือ สถานประกอบการ ขนาด 20 - 49 คน ร้อยละ 15.54 และสถานประกอบการขนาด 100 - 199 คน ร้อยละ 13.21 ตามลำดับ

แผนภูมิที่ 16 ขนาดสถานประกอบการที่ลูกจ้างได้รับอันตรายหรือเจ็บป่วยเนื่องจากการทำงาน สูงสุด 5 อันดับแรก ปี 2552 – 2554



ปี 2555 – 2556 สถานประกอบการที่มีลูกจ้างมากกว่า 1,000 คน ยังคงเป็นขนาดที่มีจำนวนการประสบอันตรายสูงสุด หรือโดยเฉลี่ย 2 ปี คิดเป็นร้อยละ 19.30 ต่อปี ของจำนวนการประสบอันตรายทั้งหมด รองลงมา คือ สถานประกอบการ ขนาด 201 - 500 คน ร้อยละ 15.38 และสถานประกอบการขนาด 21 - 50 คน ร้อยละ 13.62 ตามลำดับ

แผนภูมิที่ 17 ขนาดสถานประกอบการที่ลูกจ้างได้รับอันตรายหรือเจ็บป่วยเนื่องจากการทำงาน สูงสุด 5 อันดับแรก ปี 2555 - 2556

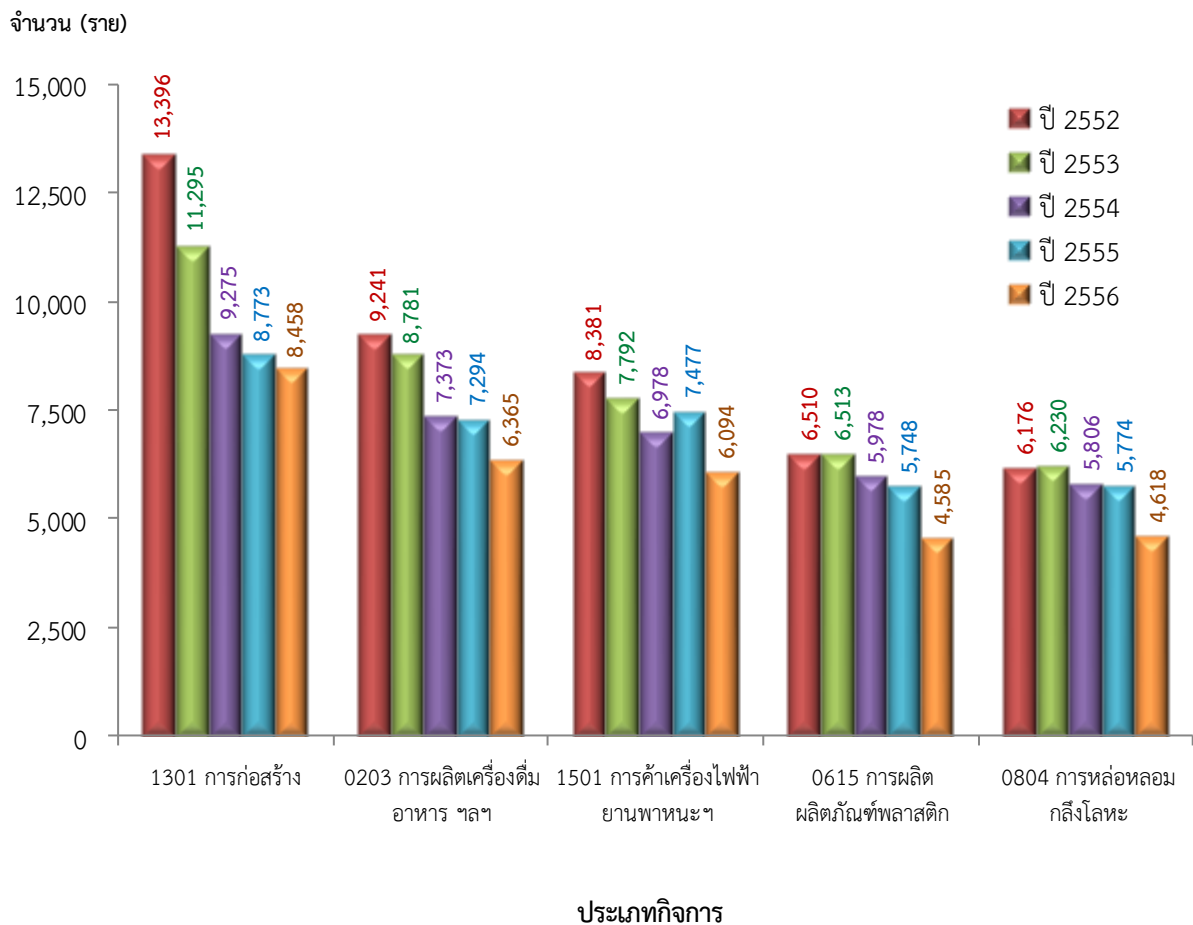


หมายเหตุ : ปี 2555 ปรับปรุงการจัดจำแนกข้อมูลขนาดสถานประกอบการตามมาตรฐานกระทรวงแรงงาน

3.8 ประเภทกิจการ

พบว่า ประเภทกิจการที่มีจำนวนลูกจ้างประสบอันตรายสูงสุด 5 อันดับแรกของปี 2552 - 2556 คือ ประเภทกิจการก่อสร้าง ยังคงเป็นประเภทกิจการที่มีจำนวนการประสบอันตรายสูงสุด หรือโดยเฉลี่ย 5 ปี คิดเป็นร้อยละ 7.61 ต่อปี ของจำนวนการประสบอันตรายทั้งหมด รองลงมา คือ ประเภทกิจการการผลิตเครื่องดื่ม อาหาร ฯลฯ ร้อยละ 5.82 และประเภทกิจการการค้าเครื่องไฟฟ้า ยานพาหนะฯ ร้อยละ 5.49 ตามลำดับ

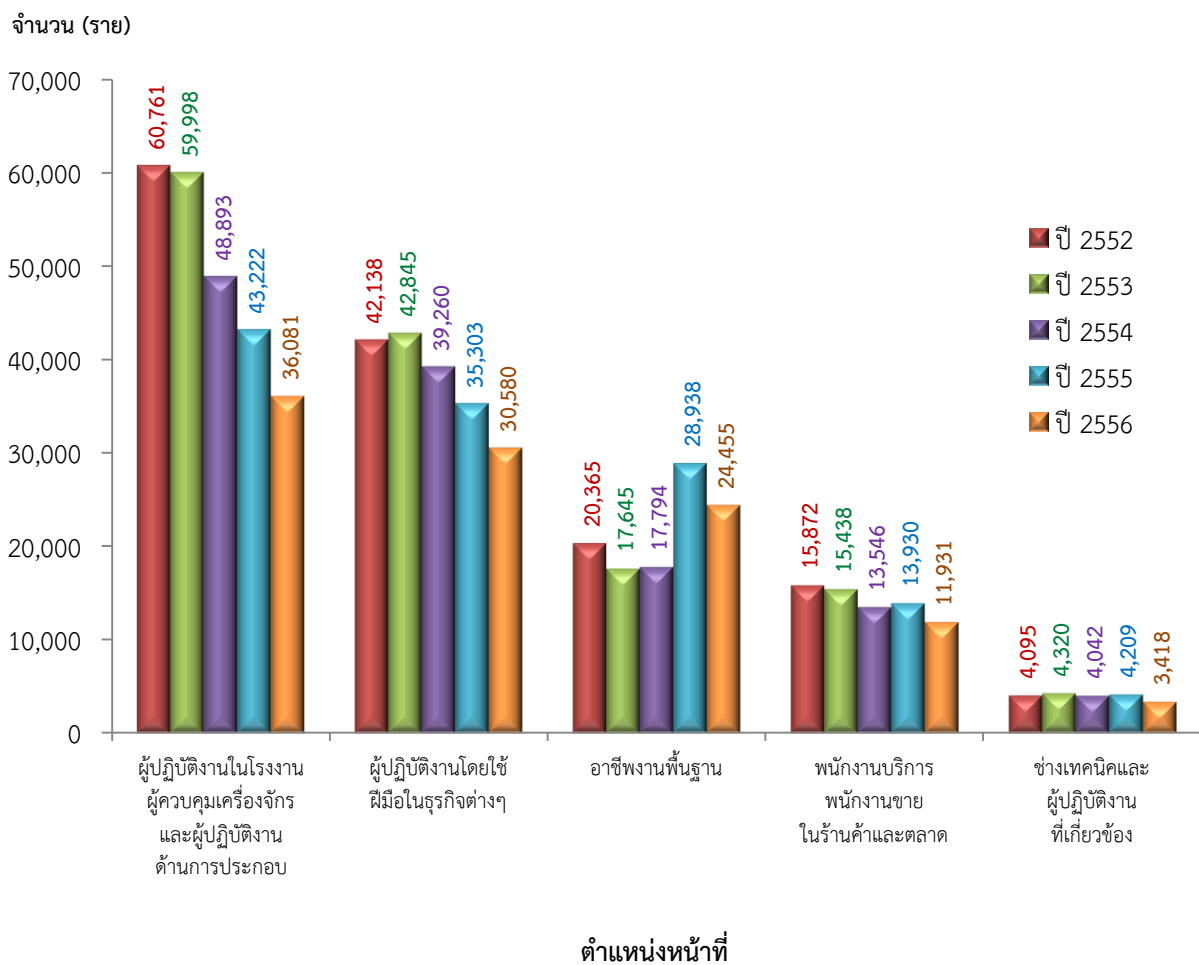
แผนภูมิที่ 18 ประเภทกิจการที่ลูกจ้างได้รับอันตรายหรือเจ็บป่วยเนื่องจากการทำงาน สูงสุด 5 อันดับแรก ปี 2552 - 2556



3.9 ตำแหน่งหน้าที่

พบว่า ตำแหน่งหน้าที่ที่มีจำนวนลูกจ้างประสบอันตรายสูงสุด 5 อันดับแรกของปี 2552 - 2556 คือ ตำแหน่งผู้ปฏิบัติงานในโรงงาน ผู้ควบคุมเครื่องจักร และผู้ปฏิบัติงานด้านการประกอบ ยังคงเป็นตำแหน่งที่มีจำนวนการประสบอันตรายสูงสุด หรือโดยเฉลี่ย 5 ปี คิดเป็นร้อยละ 36.87 ต่อปี ของจำนวนการประสบอันตรายทั้งหมด รองลงมา คือ ตำแหน่งผู้ปฏิบัติงานโดยใช้ฝีมือในธุรกิจต่าง ๆ ร้อยละ 28.37 และตำแหน่งอาชีพงานพื้นฐาน ร้อยละ 16.64 ตามลำดับ

แผนภูมิที่ 19 ตำแหน่งหน้าที่ที่ลูกจ้างได้รับอันตรายหรือเจ็บป่วยเนื่องจากการทำงาน สูงสุด 5 อันดับแรก ปี 2552 - 2556



ตารางที่ 2 สรุปจำนวนการประสบอันตรายหรือเจ็บป่วยเนื่องจากการทำงานสูงสุด
จำแนกตามประเด็นที่สำคัญ ปี 2552 – 2556

จำนวนการประสบอันตรายสูงสุด		ปี 2552	ปี 2553	ปี 2554	ปี 2555	ปี 2556	เฉลี่ย 5 ปี (ร้อยละ)
1. จังหวัดที่มีจำนวน การประสบอันตราย	กรุงเทพมหานคร	43,986 (29.43%)	39,229 (26.78%)	37,177 (28.68%)	38,632 (29.31%)	32,582 (29.12%)	28.66
2. สาเหตุที่ประสบอันตราย	วัตถุหรือสิ่งของตัด/ บาด/ทิ่มแทง	34,485 (23.08%)	33,648 (22.97%)	29,384 (22.67%)	29,984 (22.75%)	25,776 (23.04%)	22.90
3. สิ่งที่ทำให้ประสบอันตราย	วัตถุหรือสิ่งของ	68,225 (45.65%)	67,348 (45.97%)	59,342 (45.78%)	60,520 (45.91%)	50,807 (45.41%)	45.74
4. อวัยวะที่ลูกจ้าง ได้รับอันตราย	นิ้วมือ/นิ้วหัวแม่มือ	41,078 (27.49%)	40,829 (27.87%)	36,636 (28.26%)	36,046 (27.34%)	31,513 (28.16%)	27.82
5. ผลของการประสบอันตราย	บาดเจ็บ	61,587 (41.21%)	60,129 (41.04%)	51,932 (40.06%)	53,472 (40.56%)	46,683 (41.72%)	40.92
6. กลุ่มอายุของลูกจ้างที่มี จำนวนการประสบอันตราย	กลุ่มอายุ 25 - 29 ปี	32,728 (21.90%)	36,652 (25.02%)	24,971 (19.26%)	23,861 (18.10%)	19,477 (17.41%)	20.34
7. ขนาดสถานประกอบการ ที่มีจำนวนการประสบ อันตราย	ปี 2552 - 2554 ขนาด 200 - 499 คน	25,884 (17.32%)	26,448 (18.05%)	22,134 (17.07%)	-	-	(เฉลี่ย 3 ปี) 17.48
	ปี 2555 - 2556 ขนาดมากกว่า 1,000 คน	-	-	-	25,502 (19.35%)	21,523 (19.24%)	(เฉลี่ย 2 ปี) 19.30
8. ประเภทกิจการที่มีจำนวน การประสบอันตราย	รหัสประเภทกิจการ 1301 การก่อสร้าง	13,396 (8.96%)	11,295 (7.71%)	9,275 (7.15%)	8,773 (6.65%)	8,458 (7.56%)	7.61
9. ตำแหน่งหน้าที่ที่มีจำนวน การประสบอันตราย	ผู้ปฏิบัติงานในโรงงาน ผู้ควบคุมเครื่องจักร และผู้ปฏิบัติงาน ด้านการประกอบ	60,761 (40.66%)	52,998 (40.95%)	48,893 (37.72%)	43,222 (32.79%)	36,081 (32.25%)	36.87

สำนักงานกองทุนเงินทดแทน

สำนักงานประกันสังคม

ข้อมูลประมวลผล ณ วันที่ 30 พฤษภาคม 2557