

ผลการดำเนินการกองทุนประกันสังคม

ไตรมาส 2 ปี 2566

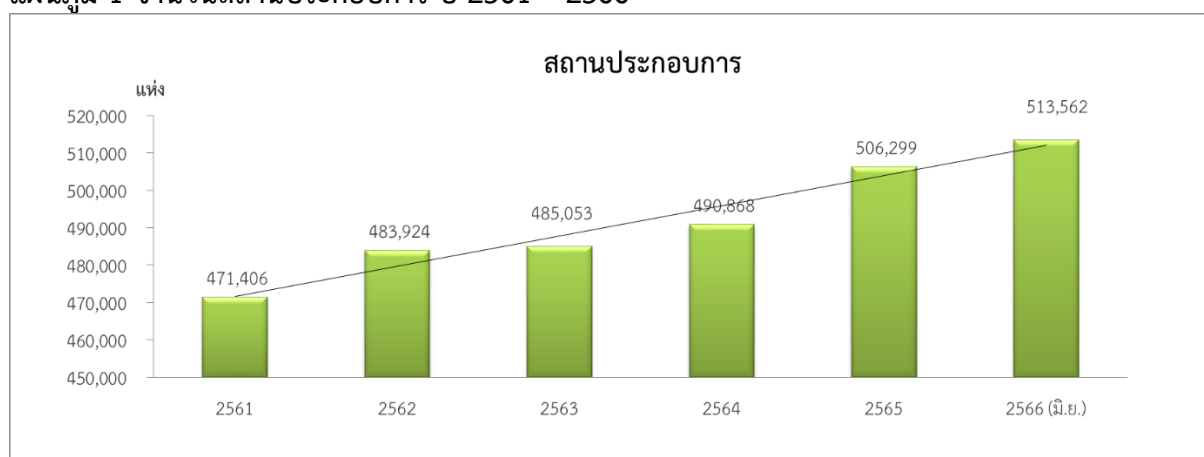
โดย: กลุ่มงานสถิติและคณิตศาสตร์ประกันภัย
กองวิจัยและพัฒนา สำนักงานประกันสังคม

1. สถานประกอบการและผู้ประกันตน ไตรมาส 2 ปี 2566

● สถานประกอบการ

สถานประกอบการที่ขึ้นทะเบียนกับกองทุนประกันสังคม ณ สิ้นไตรมาส 2 ปี 2566 มีจำนวน 513,562 แห่ง เพิ่มขึ้นจากไตรมาสที่ผ่านมาจำนวน 2,634 แห่ง หรือขยายตัวเพิ่มขึ้นร้อยละ 0.52 ส่วนใหญ่เป็นสถานประกอบการขนาดเล็กที่มีลูกจ้างน้อยกว่าหรือเท่ากับ 10 คน คิดเป็นร้อยละ 73.40 ของจำนวนสถานประกอบการทั้งหมด

แผนภูมิ 1 จำนวนสถานประกอบการ ปี 2561 – 2566



ที่มา: สำนักเงินสมทบ

หมายเหตุ: ข้อมูล ณ สิ้นไตรมาส 1 ปี 2566 ประมวลผลเมื่อวันที่ 10 กรกฎาคม 2566

● ผู้ประกันตน

ผู้ประกันตนในความคุ้มครองของกองทุนประกันสังคมทุกมาตรา ณ สิ้นไตรมาส 2 ปี 2566 มีจำนวน 24,510,706 คน เพิ่มขึ้นจากไตรมาสที่ผ่านมา จำนวน 45,097 คน หรือขยายตัวเพิ่มขึ้นร้อยละ 0.18 และเมื่อเทียบกับช่วงเวลาเดียวกันของปีที่ผ่านมาเพิ่มขึ้น 483,678 คน หรือขยายตัวเพิ่มขึ้นร้อยละ 2.01 ทั้งนี้ จำแนกเป็น

- ผู้ประกันตนมาตรา 33 จำนวน 11,725,266 คน

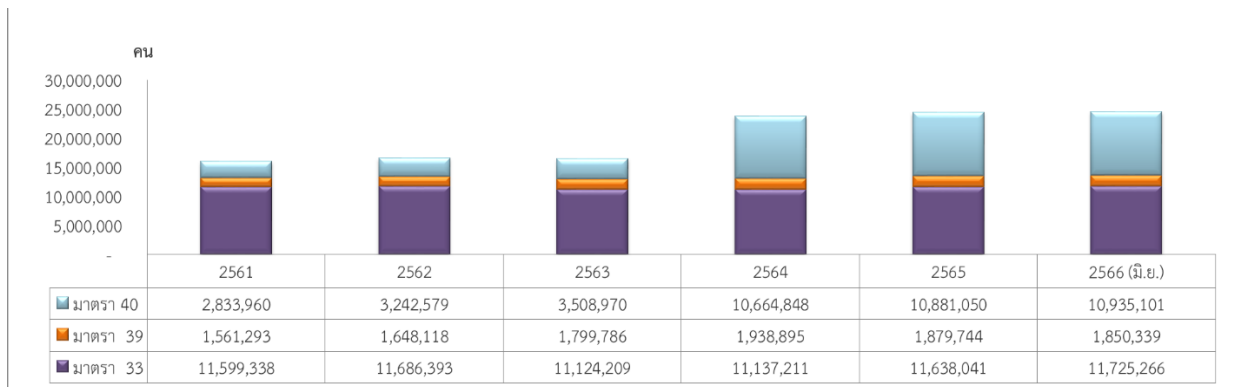
ประกอบด้วย ผู้ประกันตนสัญชาติไทยจำนวน 10,433,904 คน คิดเป็นร้อยละ 88.99 ของผู้ประกันตนมาตรา 33 และผู้ประกันตนต่างชาติ จำนวน 1,291,362 คน คิดเป็นร้อยละ 11.01 ของผู้ประกันตนมาตรา 33

- ผู้ประกันตนมาตรา 39 จำนวน 1,850,339 คน

- ผู้ประกันตนมาตรา 40 จำนวน 10,935,101 คน

หากเปรียบเทียบกับไตรมาสที่ผ่านมาพบว่า ผู้ประกันตนมาตรา 33 เพิ่มขึ้นมากที่สุดเพิ่มขึ้นจำนวน 36,169 คน คิดเป็นเพิ่มขึ้นร้อยละ 0.31 รองลงมาคือผู้ประกันตนมาตรา 40 เพิ่มขึ้นจำนวน 24,376 คน คิดเป็นเพิ่มขึ้นร้อยละ 0.22 ในขณะที่ผู้ประกันตนมาตรา 39 ลดลงจำนวน 15,448 คน คิดเป็นลดลงร้อยละ 0.83 หรือเมื่อเทียบกับช่วงเวลาเดียวกันของปีที่ผ่านมา ผู้ประกันตนมาตรา 33 เพิ่มขึ้นมากที่สุด จำนวน 412,226 คน คิดเป็นร้อยละ 3.64 รองลงมาคือผู้ประกันตนมาตรา 40 เพิ่มขึ้นจำนวน 122,876 คน หรือเพิ่มขึ้นร้อยละ 1.14 ในขณะที่ผู้ประกันตนมาตรา 39 ลดลงจำนวน 51,424 คน หรือลดลงร้อยละ 2.70

แผนภูมิ 2 จำนวนผู้ประกันตน จำแนกตามมาตรา ปี 2561 – 2566



ที่มา : สำนักเงินสมทบ และสำนักเสริมสร้างความมั่นคงแรงงานนอกระบบ

● ผู้ประกันตนต่างชาติ

ผู้ประกันตนต่างชาติที่อยู่ในระบบประกันสังคม คือ ผู้ประกันตนต่างชาติที่ได้รับใบอนุญาตให้ทำงาน มีหนังสือเดินทางและเข้าสู่ระบบประกันสังคม ณ สิ้นไตรมาส 2 ปี 2566 มีจำนวนผู้ประกันตนต่างชาติจำแนกตามสัญชาติได้ ดังนี้

- เมียนมา	จำนวน	948,728	คน	คิดเป็นร้อยละ	73.47
- กัมพูชา	จำนวน	164,509	คน	คิดเป็นร้อยละ	12.74
- ลาว	จำนวน	61,265	คน	คิดเป็นร้อยละ	4.74
- เวียดนาม	จำนวน	1,514	คน	คิดเป็นร้อยละ	0.12
- สัญชาติอื่นๆ	จำนวน	115,346	คน	คิดเป็นร้อยละ	8.93
- รวม	จำนวน	1,291,362	คน	คิดเป็นร้อยละ	100

เมื่อเทียบกับไตรมาสที่ผ่านมา มีผู้ประกันตนต่างชาติเพิ่มขึ้น 1,812 คน หรือเพิ่มขึ้นร้อยละ 0.14 และเมื่อเทียบกับช่วงเวลาเดียวกันของปีที่ผ่านมา มีผู้ประกันตนต่างชาติเพิ่มขึ้น 262,292 คน หรือลดลงร้อยละ 25.49

● ผู้ประกันตนจำแนกตามประเภทกิจการ

เมื่อพิจารณาจำนวนผู้ประกันตนมาตรา 33 ตามประเภทกิจการ พบว่า ผู้ประกันตนส่วนใหญ่ทำงานอยู่ในประเภทกิจการการผลิต คิดเป็นร้อยละ 27.34 รองลงมา คือ การขายส่งและการขายปลีก การซ่อมยานยนต์และจักรยานยนต์ คิดเป็นร้อยละ 15.19

2. เงินกองทุนประกันสังคม ไตรมาส 2 ปี 2566

กองทุนประกันสังคมเริ่มดำเนินการจัดเก็บเงินสมทบจากนายจ้าง ลูกจ้าง และรัฐบาล ตั้งแต่วันที่ 2534 ณ สิ้นไตรมาส 2 ปี 2566 เงินกองทุนประกันสังคม ตามงบการเงินมีจำนวน 2,445,679 ล้านบาท ดังนี้

- เงินกองทุนเพื่อการจ่ายประโยชน์ทดแทน 4 กรณี (เจ็บป่วย คลอดบุตร ทูพพลภาพ และตาย) จำนวน 120,814 ล้านบาท คิดเป็นร้อยละ 4.94

- เงินกองทุนเพื่อการจ่ายประโยชน์ทดแทน 2 กรณี (สงเคราะห์บุตร และชราภาพ) จำนวน 2,134,437 ล้านบาท (รวมเงินสำรองจ่ายประโยชน์ทดแทนกรณีชราภาพ จำนวน 1,842,288 ล้านบาท) คิดเป็นร้อยละ 87.27

- เงินกองทุนเพื่อการจ่ายประโยชน์ทดแทนกรณีว่างงาน จำนวน 166,759 ล้านบาท คิดเป็นร้อยละ 6.82

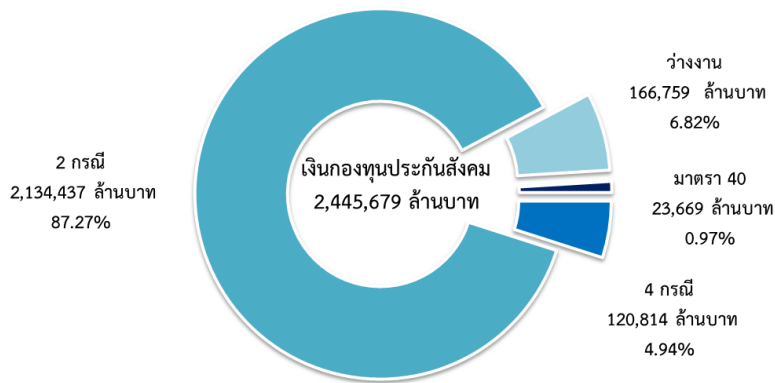
- เงินกองทุนในส่วนของผู้ประกันตนมาตรา 40 จำนวน 23,669 ล้านบาท คิดเป็นร้อยละ 0.97

หมายเหตุ: 1) เงินกองทุน 4 กรณี ได้รวมสิทธิประโยชน์กรณีทุพพลภาพ ซึ่งเป็นประโยชน์ทดแทนระยะยาว จึงต้องมีการสำรองเงินไว้สำหรับภาระการจ่ายประโยชน์ทดแทนในอนาคต

2) ประโยชน์ทดแทนกรณีชราภาพเป็นประโยชน์ทดแทนระยะยาวและเพิ่งเริ่มมีการจ่ายบำนาญชราภาพในปี 2557 จึงต้องมีการสำรองเงินไว้สำหรับภาระการจ่ายประโยชน์ทดแทนในอนาคต

3) มีการจัดสรรเงินกองทุนไปลงทุนทั้งสิ้น จำนวน 2,345,347 ล้านบาท คิดเป็นร้อยละ 95.90 ของเงินกองทุนสะสมทั้งหมด

แผนภูมิ 3 เงินกองทุนประกันสังคม ไตรมาส 2 ปี 2566



หมายเหตุ : ข้อมูลจากงบการเงินของกองทุนประกันสังคม

3. รายรับ – รายจ่าย ไตรมาส 2 ปี 2566

● รายรับ

กองทุนประกันสังคมมีรายรับหลักเข้ากองทุนจาก 3 แหล่งด้วยกัน ได้แก่ เงินสมทบรับ ผลตอบแทนจากการลงทุน (ดอกเบี้ยรับ เงินปันผล กำไรจากการขายหลักทรัพย์ ค่าธรรมเนียมจากการให้ยืมหลักทรัพย์) และรายได้อื่น ๆ (ค่าธรรมเนียมรับ ค่าเปรียบเทียบปรับ เงินผูกพันที่ผู้มีสิทธิไม่มารับ กำไรที่ยังไม่เกิดขึ้นจากการลงทุน เงินรับอื่น และเงินเพิ่มตามกฎหมาย) ณ สิ้นไตรมาสที่ 2 ปี 2566 กองทุนมีรายรับรวม 150,426 ล้านบาท จำแนกเป็น

- รายรับจากเงินสมทบ จำนวน 99,169 ล้านบาท คิดเป็นร้อยละ 65.93 ของรายรับทั้งหมด
- ผลตอบแทน จำนวน 50,987 ล้านบาท คิดเป็นร้อยละ 33.89 ของรายรับทั้งหมด
- รายรับอื่น ๆ จำนวน 270 ล้านบาท คิดเป็นร้อยละ 0.18 ของรายรับทั้งหมด

● รายจ่าย

รายจ่ายของกองทุนประกันสังคมประกอบด้วย 3 ส่วนหลัก ๆ คือ รายจ่ายเพื่อการจ่ายประโยชน์ทดแทนค่าบริหารสำนักงาน และรายจ่ายอื่น ๆ (หนี้สูญ หนี้สงสัยจะสูญ ค่าจ้างผู้จัดการกองทุนย่อย และขาดทุนที่ยังไม่เกิดขึ้นจากการลงทุน) ณ สิ้นไตรมาสที่ 2 ปี 2566 กองทุนมีรายจ่ายรวม 79,915 ล้านบาท จำแนกเป็น

- รายจ่ายเพื่อการจ่ายประโยชน์ทดแทน จำนวน 56,827 ล้านบาท คิดเป็นร้อยละ 71.11 ของรายจ่ายทั้งหมด (จำแนกเป็นกรณีเจ็บป่วยจำนวน 22,879 ล้านบาท กรณีคลอดบุตร 3,202 ล้านบาท กรณีทุพพลภาพ 605 ล้านบาท กรณีตาย 1,435 ล้านบาท กรณีสงเคราะห์บุตร 5,320 ล้านบาท กรณีชราภาพ 18,446 ล้านบาท กรณีว่างงาน 4,357 ล้านบาท และมาตรา 40 584 ล้านบาท)

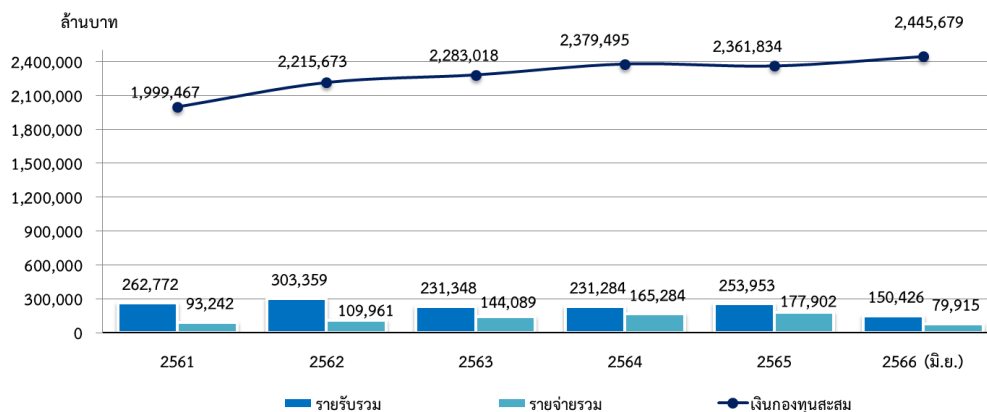
- ค่าบริหารสำนักงาน จำนวน 3,808 ล้านบาท คิดเป็นร้อยละ 4.76 ของรายจ่ายทั้งหมด

- รายจ่ายอื่น ๆ จำนวน 19,280 ล้านบาท คิดเป็นร้อยละ 24.13 ของรายจ่ายทั้งหมด

เมื่อวิเคราะห์สถิติตั้งแต่ปี 2560 - 2562 พบว่า รายรับส่วนใหญ่มาจากเงินสมทบรับที่เพิ่มขึ้นอย่างต่อเนื่องตามจำนวนผู้ประกันตนที่เพิ่มขึ้น ในขณะที่รายจ่ายเพื่อการจ่ายประโยชน์ทดแทนเพิ่มขึ้นอย่างต่อเนื่องเช่นเดียวกัน แต่เพิ่มขึ้นในอัตราที่สูงกว่าอัตราการเพิ่มของรายรับ ซึ่งเกิดจากสำนักงานประกันสังคมมีการปรับเปลี่ยนสิทธิประโยชน์ให้แก่ผู้ประกันตน รวมถึงการที่ผู้ประกันตนมีอัตราการใช้บริการเพิ่มมากขึ้น

ในปี 2563 - 2565 มีการลดอัตราเงินสมทบส่งผลให้เงินสมทบรับในปี 2563 - 2565 ลดลง ในขณะที่รายจ่ายเพื่อการจ่ายประโยชน์ทดแทนเพิ่มขึ้นจากการเพิ่มสิทธิประโยชน์กรณีว่างงานเนื่องจากการเลิกจ้าง ลาออก และสิ้นสุดสัญญาจ้าง และการเพิ่มประโยชน์ทดแทนกรณีว่างงานเนื่องจากเหตุสุดวิสัยอันเกิดจากการระบาดของโรคติดเชื้อไวรัสโคโรนา-19

แผนภูมิ 4 รายรับรวม รายจ่ายรวม และเงินกองทุนสะสมของกองทุนประกันสังคม ปี 2561 - 2566 (ไตรมาส 2)



หมายเหตุ : ข้อมูลรายรับ-รายจ่ายของกองทุนประกันสังคม เป็นข้อมูลจากงบการเงินของกองทุนประกันสังคม

4. การใช้บริการของผู้ประกันตน ไตรมาส 2 ปี 2566

กองทุนประกันสังคมให้ความสำคัญคุ้มครองแก่ผู้ประกันตนด้วยสิทธิประโยชน์ 7 กรณี ได้แก่ เจ็บป่วย คลอดบุตร ทุพพลภาพ ตาย สงเคราะห์บุตร ชราภาพ และว่างงาน ทั้งนี้ การนับจำนวนการให้บริการของผู้ประกันตนแต่ละกรณีแตกต่างกัน ดังนี้

กรณีเจ็บป่วย การนับจำนวนผู้ให้บริการกรณีเจ็บป่วยนับตามจำนวนครั้งที่ผู้ประกันตนใช้บริการ (จำนวนราย) ซึ่งผู้ประกันตน 1 คน อาจใช้บริการมากกว่า 1 ครั้ง ไตรมาส 2 ปี 2566 (เม.ย.-มิ.ย.) มีผู้มาใช้บริการรวม 6,985,746 ราย เฉลี่ยเดือนละ 2,328,582 ราย

- เทียบกับไตรมาสที่ผ่านมา มีผู้ให้บริการลดลง 2,577,198 ราย หรือลดลงร้อยละ 26.95

- เทียบกับปีที่ผ่านมาในช่วงเวลาเดียวกัน มีผู้ให้บริการลดลง 3,376,555 ราย หรือลดลงร้อยละ 32.58

กรณีคลอดบุตร คือ จำนวนคนที่เบิกค่าคลอดบุตร ไตรมาส 2 ปี 2566 (เม.ย.-มิ.ย.) มีผู้มาใช้บริการรวม 58,956 คน เฉลี่ยเดือนละ 19,652 คน

- เทียบกับไตรมาสที่ผ่านมา มีผู้ใช้บริการลดลง 1,425 คน หรือลดลงร้อยละ 2.36
- เทียบกับปีที่ผ่านมาในช่วงเวลาเดียวกัน มีผู้ใช้บริการเพิ่มขึ้น 5,263 คน หรือเพิ่มขึ้นร้อยละ 9.80

กรณีทุพพลภาพ คือ จำนวนคนที่เป็นผู้ทุพพลภาพ ซึ่งเป็นจำนวนที่นับสะสมจากปีก่อน เนื่องจากผู้มีสิทธิบางรายยังคงได้รับประโยชน์ทดแทนในปีปัจจุบัน ณ สิ้นไตรมาส 2 ปี 2566 (มิ.ย.) มีผู้รับประโยชน์ทดแทน จำนวน 19,663 คน ในจำนวนนี้เป็นผู้ทุพพลภาพรายใหม่ 537 คน เป็นผู้ทุพพลภาพแล้วถึงแก่ความตาย 210 คน

- เทียบกับไตรมาสที่ผ่านมา มีผู้ใช้บริการเพิ่มขึ้น 274 คน หรือเพิ่มขึ้นร้อยละ 1.41
- เทียบกับปีที่ผ่านมาในช่วงเวลาเดียวกัน มีผู้ใช้บริการเพิ่มขึ้น 1,099 คน หรือเพิ่มขึ้นร้อยละ 5.92

กรณีตาย คือ จำนวนผู้ประกันตนที่เสียชีวิต ไตรมาส 2 ปี 2566 (เม.ย. – มิ.ย.) มีผู้เสียชีวิตรวม 8,252 คน เฉลี่ยเดือนละ 2,751 คน

- เทียบกับไตรมาสที่ผ่านมา มีผู้ใช้บริการลดลง 457 คน หรือลดลงร้อยละ 5.25
- เทียบกับปีที่ผ่านมาในช่วงเวลาเดียวกัน มีผู้ใช้บริการลดลง 537 คน หรือลดลงร้อยละ 6.11

กรณีสงเคราะห์บุตร นับตามจำนวนบุตรของผู้ประกันตนที่มีสิทธิ รวมทั้งรายเก่าและรายใหม่ เนื่องจากผู้มีสิทธิบางรายยังคงได้รับประโยชน์ทดแทนในปัจจุบัน โดยบุตรแต่ละคนจะได้รับสิทธิต่อเนื่องจนอายุครบ 6 ปี ณ สิ้นไตรมาส 2 ปี 2566 (มิ.ย.) มีจำนวนบุตรของผู้ประกันตนที่ได้รับเงินสงเคราะห์จำนวน 1,268,176 คน

- เทียบกับไตรมาสที่ผ่านมา มีผู้ใช้บริการลดลง 3,072 คน หรือลดลงร้อยละ 0.24
- เทียบกับปีที่ผ่านมาในช่วงเวลาเดียวกัน มีผู้ใช้บริการลดลง 36,269 คน หรือลดลงร้อยละ 2.78

กรณีชราภาพ คือ จำนวนคนที่ได้รับบำนาญและบำนาญในปิ่นัน ๆ ไตรมาส 2 ปี 2566 (เม.ย. – มิ.ย.) มีผู้มารับบำนาญและบำนาญชราภาพรวม 669,290 คน (บำนาญชราภาพรวม 85,893 คน บำนาญชราภาพ 583,397 คน)

- เทียบกับไตรมาสที่ผ่านมา กรณีบำนาญชราภาพ มีผู้ใช้บริการลดลง 11,827 คน หรือลดลงร้อยละ 12.10 และกรณีบำนาญชราภาพ มีผู้ใช้บริการเพิ่มขึ้น 33,914 คน หรือเพิ่มขึ้นร้อยละ 6.17

- เทียบกับปีที่ผ่านมาในช่วงเวลาเดียวกัน กรณีบำนาญชราภาพ มีผู้ใช้บริการเพิ่มขึ้น 30,370 คน หรือเพิ่มขึ้นร้อยละ 54.70 และกรณีบำนาญชราภาพ มีผู้ใช้บริการเพิ่มขึ้น 115,753 คน หรือเพิ่มขึ้นร้อยละ 24.75

กรณีว่างงาน ไตรมาส 2 ปี 2566 (เม.ย. – มิ.ย.) มีผู้รับประโยชน์ทดแทนรายใหม่จำนวน 229,516 ราย จำแนกตามสาเหตุว่างงานได้ดังนี้ สมัครใจลาออกจำนวน 198,187 ราย สิ้นสุดสัญญาจ้างจำนวน 10,592 ราย และถูกเลิกจ้างจำนวน 20,737 ราย เมื่อพิจารณาข้อมูลกรณีว่างงานรายใหม่

- เทียบกับไตรมาสที่ผ่านมา มีผู้ใช้บริการเพิ่มขึ้น 18,652 คน หรือเพิ่มขึ้นร้อยละ 8.85
- เทียบกับปีที่ผ่านมาในช่วงเวลาเดียวกัน มีผู้ใช้บริการเพิ่มขึ้น 52,562 คน หรือเพิ่มขึ้นร้อยละ 29.70

ตาราง 1 จำนวนการใช้บริการของผู้ประกันตนมาตรา 33 และมาตรา 39

ปี	จำนวนการบริการ (ราย)							ว่างงาน
	เจ็บป่วย	คลอดบุตร	ทุพพลภาพ	ตาย	สงเคราะห์บุตร	ชราภาพ		
						บำเหน็จ	บำนาญ	
2560	38,386,358	296,984	13,258	26,542	1,335,321	325,964	117,911	697,419
2561	35,891,540	292,897	14,500	28,166	1,323,873	289,139	170,001	641,829
2562	40,864,375	293,723	15,875	30,268	1,372,219	293,894	231,733	714,988
2563	34,422,922	282,621	17,138	30,124	1,336,844	277,192	321,358	1,212,307
2564	41,679,033	254,711	18,188	35,457	1,345,444	302,122	412,498	924,903
2565	42,112,191	237,799	19,134	34,348	1,292,868	247,795	513,639	773,666
2566 (ม.ค. - มิ.ย.)	16,548,690	119,337	19,663	16,961	1,268,176	183,613	583,397	440,380

หมายเหตุ:

1. กรณีเจ็บป่วยนับตามจำนวนครั้งที่ผู้ประกันตนมาใช้บริการ ซึ่งผู้ประกันตน 1 คน อาจใช้บริการมากกว่า 1 ครั้ง
2. กรณีคลอดบุตร คือ คนที่เบิกค่าคลอดบุตรทั้งผู้ประกันตนที่เป็นเพศชายและเพศหญิง
3. กรณีทุพพลภาพ คือ ผู้ทุพพลภาพที่ขอรับเงินประโยชน์ทดแทน
4. กรณีตาย คือ จำนวนผู้ประกันตนที่เสียชีวิต
5. กรณีสงเคราะห์บุตร คือ จำนวนบุตรของผู้ประกันตนที่เบิกเงินสงเคราะห์บุตร
6. กรณีชราภาพ จำนวนผู้รับบำนาญ หมายถึง ข้อมูล ณ เดือนธันวาคมของปี
7. กรณีว่างงาน คือ จำนวนผู้ประกันตนที่ได้รับอนุมัติรายใหม่ในแต่ละเดือน
8. กรณีทุพพลภาพ กรณีสงเคราะห์บุตร กรณีบำนาญชราภาพ และกรณีว่างงาน จำนวนผู้ใช้บริการเป็นข้อมูล ณ สิ้นเดือนธันวาคมของทุกปี ซึ่งเป็นจำนวนที่นับสะสม เนื่องจากผู้มีสิทธิบางรายยังคงได้รับประโยชน์ทดแทนในปัจจุบัน

