

สถานการณ์การประสบนันตรายหรือเจ็บป่วย
เนื่องจากการทำงาน ปี 2554 – 2558



สำนักงานกองทุนเงินทดแทน สำนักงานประกันสังคม
กระทรวงแรงงาน



สถานการณ์การประสบอันตรายหรือเจ็บป่วยเนื่องจากการทำงาน ปี 2554 - 2558

ประกาศคณะปฏิวัติฉบับที่ 103 ลงวันที่ 16 มีนาคม 2515 กำหนดให้มีกองทุนเงินทดแทนในกรมแรงงาน กระทรวงมหาดไทย และเมื่อวันที่ 15 มิถุนายน 2537 พระราชบัญญัติเงินทดแทน พ.ศ. 2537 มีผลบังคับใช้ โดยให้มีกองทุนเงินทดแทนในสำนักงานประกันสังคม กระทรวงแรงงาน เพื่อเป็นกองทุนจ่ายเงินทดแทนแก่ลูกจ้างแทนนายจ้าง ในกรณีที่นายจ้างต้องจ่ายเงินทดแทน เมื่อลูกจ้างประสบอันตรายหรือเจ็บป่วย สูญเสียอวัยวะสูญหาย หรือถึงแก่ความตายเนื่องจากการทำงาน หรือจากโรคซึ่งเกิดขึ้นตามลักษณะหรือสภาพของงาน หรือโรคซึ่งเกิดขึ้นจากการทำงาน และเป็นหลักประกันให้ลูกจ้างที่ประสบอันตรายหรือเจ็บป่วยเนื่องจากการทำงาน ได้รับเงินทดแทนเพื่อเลี้ยงดูตนเองและครอบครัวในขณะที่ขาดรายได้ประจำ โดยได้รับเต็มตามสิทธิที่กฎหมายกำหนดไว้ และตั้งแต่วันที่ 1 เมษายน 2545 ได้ขยายความคุ้มครองไปยังสถานประกอบการที่มีลูกจ้างตั้งแต่ 1 คนขึ้นไป มีผลทำให้ลูกจ้างมีหลักประกันที่มั่นคง คุณภาพชีวิตของลูกจ้างอยู่ในระดับมาตรฐานที่ดีขึ้น

ตั้งแต่ปี 2554 - 2558 มีจำนวนนายจ้าง และจำนวนลูกจ้างเพิ่มขึ้นอย่างต่อเนื่อง โดยปี 2554 มีจำนวนนายจ้าง 338,270 ราย จำนวนลูกจ้าง 8,222,960 ราย และในปี 2558 จำนวนนายจ้างเพิ่มขึ้นเป็น 357,902 ราย จำนวนลูกจ้างเพิ่มขึ้นเป็น 9,336,317 ราย (ที่มา : กองวิจัยและพัฒนา)

สถานการณ์การประสบอันตรายหรือเจ็บป่วยเนื่องจากการทำงาน ปี 2554 - 2558 พบว่า จำนวนลูกจ้างประสบอันตรายหรือเจ็บป่วยเนื่องจากการทำงานลดลงอย่างต่อเนื่อง โดยปี 2554 มีลูกจ้างประสบอันตราย 129,632 ราย และลดลงเป็น 95,674 ราย ในปี 2558 และเมื่อพิจารณาถึงความรุนแรงของการประสบอันตราย พบว่า ส่วนใหญ่เป็นกรณีหยุดงานไม่เกิน 3 วัน ร้อยละ 69.64 ต่อปี รองลงมา คือ กรณีหยุดงานเกิน 3 วัน ร้อยละ 28.18 ต่อปี กรณีสูญเสียชีวิตบางส่วน ร้อยละ 1.63 ต่อปี กรณีตาย ร้อยละ 0.55 ต่อปี และกรณีทุพพลภาพ ร้อยละ 0.01 ตามลำดับ

อัตราการประสบอันตรายจากการทำงาน ต่อลูกจ้าง 1,000 ราย พบว่า ในช่วงปี 2554 - 2558 มีแนวโน้มลดลง คือ กรณีนับจำนวนการประสบอันตรายทุกความรุนแรง ลดลงเฉลี่ยร้อยละ 10.00 ต่อปี โดยปี 2554 อัตราการประสบอันตรายเท่ากับ 15.76 รายต่อพันราย และลดลงอยู่ที่ร้อยละ 10.25 รายต่อพันราย ในปี 2558 กรณีร้ายแรง ลดลงเฉลี่ยร้อยละ 8.71 ต่อปี โดยปี 2554 อัตราการประสบอันตรายเท่ากับ 4.61 รายต่อพันราย และลดลงอยู่ที่อัตรา 3.19 รายต่อพันราย ในปี 2558

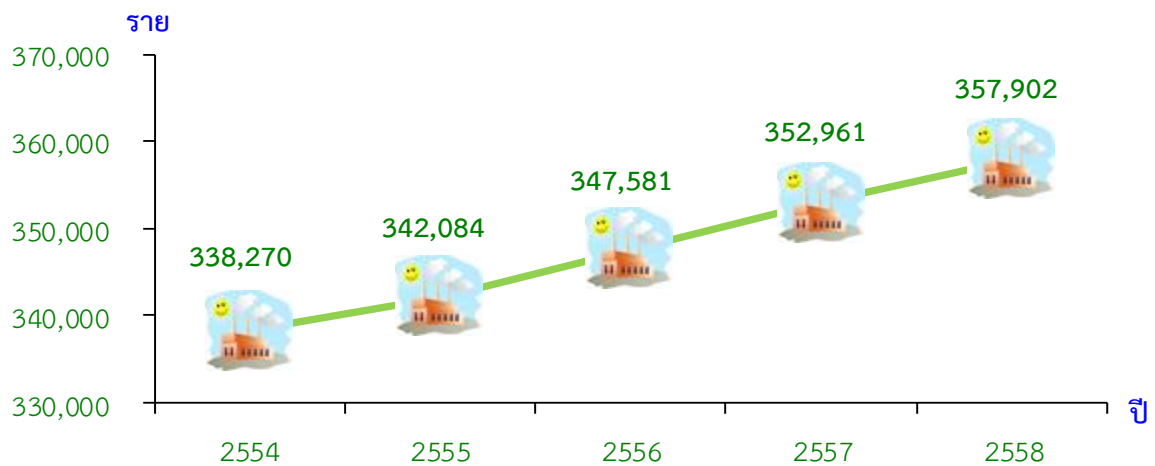
การประสบอันตรายหรือเจ็บป่วยเนื่องจากการทำงานของลูกจ้าง ในช่วงปี 2554 - 2558 พบว่า ส่วนใหญ่เกิดขึ้นในจังหวัด กรุงเทพมหานครมากที่สุด เฉลี่ยร้อยละ 28.90 ต่อปี สาเหตุที่ทำให้ลูกจ้างประสบอันตรายสูงสุด คือ วัตถุหรือสิ่งของตัด/บาด/ทิ่มแทง เฉลี่ยร้อยละ 22.96 ต่อปี สิ่งที่ทำให้ลูกจ้างประสบอันตรายสูงสุด คือ วัตถุหรือสิ่งของ เฉลี่ยร้อยละ 44.95 ต่อปี อวัยวะที่ลูกจ้างได้รับอันตรายสูงสุด คือ นิ้วมือ/นิ้วหัวแม่มือ เฉลี่ยร้อยละ 28.06 ต่อปี ผลของการประสบอันตรายที่เกิดขึ้นกับลูกจ้างสูงสุด คือ บาดแผลลึก เฉลี่ยร้อยละ 41.00 ต่อปี กลุ่มอายุของลูกจ้างที่ประสบอันตรายสูงสุด คือ กลุ่มอายุระหว่าง 30 - 34 ปี เฉลี่ยร้อยละ 18.24 ต่อปี ขนาดสถานประกอบการที่มีลูกจ้างมากกว่า 1,000 คน มีการประสบอันตรายสูงสุด เฉลี่ยร้อยละ 19.24 ต่อปี ประเภทกิจการที่มีลูกจ้างประสบอันตรายสูงสุด คือ กิจการก่อสร้าง เฉลี่ยร้อยละ 7.59 ต่อปี และตำแหน่งหน้าที่ที่มีจำนวนการประสบอันตรายสูงสุด คือ ผู้ปฏิบัติงานในโรงงาน ผู้ควบคุมเครื่องจักร ผู้ปฏิบัติงานด้านการประกอบ เฉลี่ยร้อยละ 32.73 ต่อปี

ขอบข่ายความคุ้มครอง

1. จำนวนนายจ้าง

ปี 2554 - 2558 จำนวนนายจ้างเพิ่มขึ้นอย่างต่อเนื่อง โดยปี 2554 มีจำนวนนายจ้าง 338,270 ราย เพิ่มขึ้นเป็น 342,084 ราย ในปี 2555 เพิ่มขึ้นเป็น 347,581 ราย ในปี 2556 เพิ่มขึ้นเป็น 352,961 ราย ในปี 2557 และเพิ่มขึ้นเป็น 357,902 ราย ในปี 2558 คิดเป็นอัตราเพิ่มขึ้นเฉลี่ยร้อยละ 1.42 ต่อปี

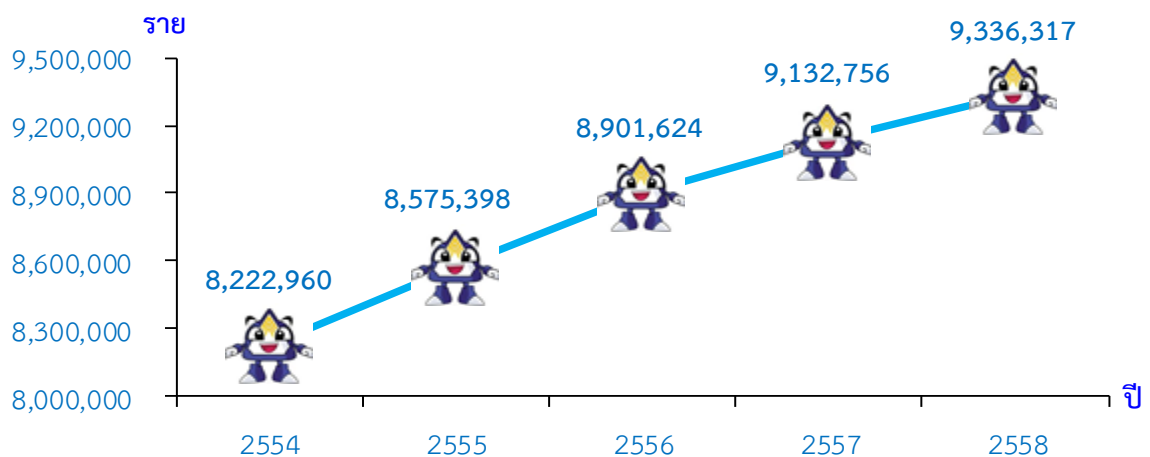
แผนภูมิที่ 1 จำนวนนายจ้าง ปี 2554 - 2558



2. จำนวนลูกจ้าง

ปี 2554 - 2558 จำนวนลูกจ้างเพิ่มขึ้นอย่างต่อเนื่อง โดยปี 2554 มีจำนวนลูกจ้าง 8,222,960 ราย เพิ่มขึ้นเป็น 8,575,398 ราย ในปี 2555 เพิ่มขึ้นเป็น 8,901,624 ราย ในปี 2556 เพิ่มขึ้นเป็น 9,132,756 ราย ในปี 2557 และเพิ่มขึ้นเป็น 9,336,317 ราย ในปี 2558 คิดเป็นอัตราเพิ่มขึ้นเฉลี่ยร้อยละ 3.23 ต่อปี

แผนภูมิที่ 2 จำนวนลูกจ้าง ปี 2554 - 2558



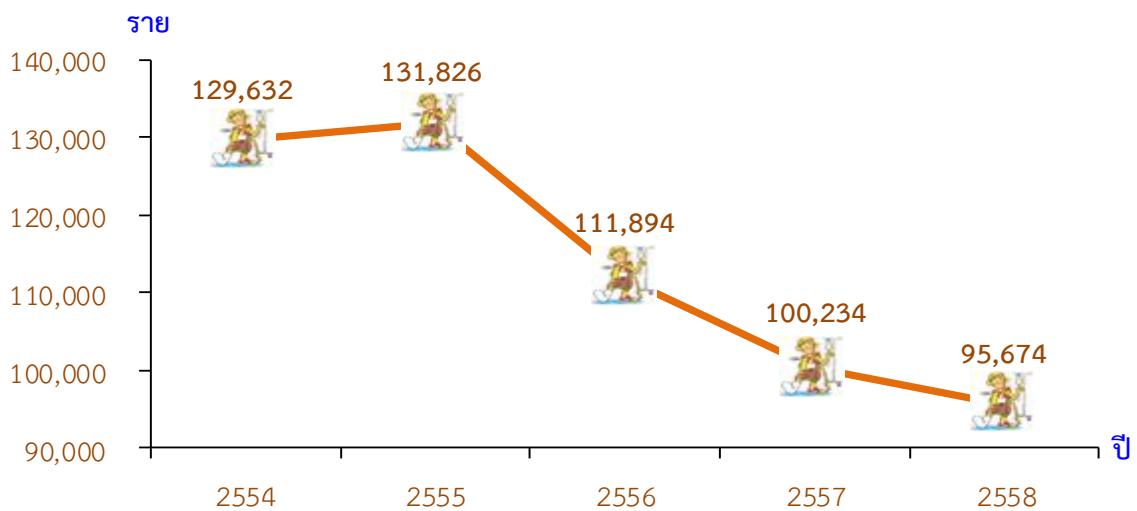
การวินิจฉัยเงินทดแทน

สำนักงานกองทุนเงินทดแทน วิเคราะห์ข้อมูลสถิติการประสบอันตรายหรือเจ็บป่วยเนื่องจากการทำงานของลูกจ้าง ปี 2554 - 2558 สรุปได้ดังนี้

1. จำนวนการประสบอันตรายหรือเจ็บป่วยเนื่องจากการทำงาน

ปี 2558 มีการวินิจฉัยเรื่องการประสบอันตรายทั้งหมด จำนวน 95,674 ราย ลดลงจากปี 2557 จำนวน 4,560 ราย หรือร้อยละ 4.55

แผนภูมิที่ 3 จำนวนการประสบอันตรายหรือเจ็บป่วยเนื่องจากการทำงาน ปี 2554 - 2558



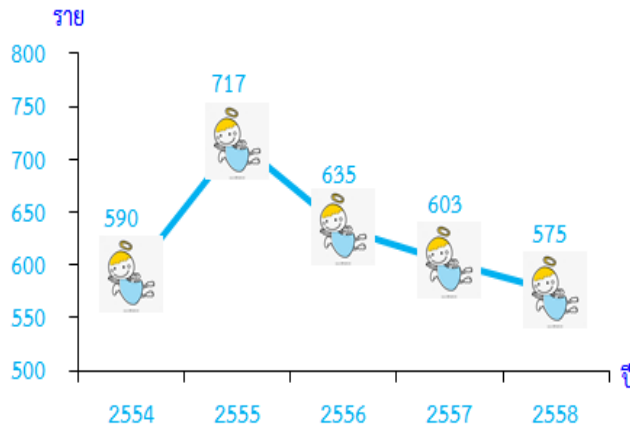
ตารางที่ 1 จำนวนการประสบอันตรายหรือเจ็บป่วยเนื่องจากการทำงานจำแนกตามความรุนแรง ปี 2554 - 2558

ปี	ความรุนแรง											
	ตาย		ทุพพลภาพ		สูญเสียอวัยวะบางส่วน		หยุดงานเกิน 3 วัน		หยุดงานไม่เกิน 3 วัน		รวมทั้งสิ้น	
	จำนวน (ราย)	ร้อยละ	จำนวน (ราย)	ร้อยละ	จำนวน (ราย)	ร้อยละ	จำนวน (ราย)	ร้อยละ	จำนวน (ราย)	ร้อยละ	จำนวน (ราย)	ร้อยละ
2554	590	0.46	4	0.00	1,630	1.26	35,709	27.55	91,699	70.74	129,632	100.00
2555	717	0.54	19	0.02	1,818	1.38	36,166	27.43	93,106	70.63	131,826	100.00
2556	635	0.57	28	0.03	3,036	2.71	31,419	28.08	76,776	68.61	111,894	100.00
2557	603	0.60	11	0.01	1,463	1.46	29,254	29.19	68,903	68.74	100,234	100.00
2558	575	0.60	6	0.01	1,324	1.38	27,845	29.10	65,924	68.90	95,674	100.00
เฉลี่ย 5 ปี	624	0.55	14	0.01	1,854	1.63	32,079	28.18	79,282	69.64	113,852	100.00

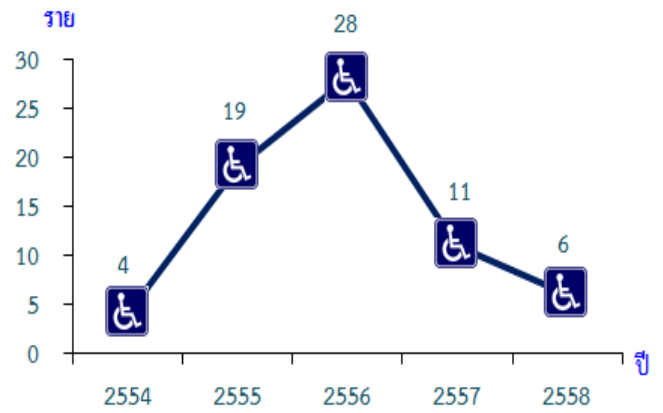
จากตารางที่ 1 ในช่วง 5 ปี (2554 - 2558) จำนวนการประสบอันตรายเฉลี่ยของแต่ละความรุนแรง พบว่า ส่วนใหญ่เป็นกรณีหยุดงานไม่เกิน 3 วัน เฉลี่ยร้อยละ 69.64 ต่อปี รองลงมา คือ กรณีหยุดงานเกิน 3 วัน เฉลี่ยร้อยละ 28.18 ต่อปี กรณีสูญเสียอวัยวะบางส่วน เฉลี่ยร้อยละ 1.63 ต่อปี กรณีตาย เฉลี่ยร้อยละ 0.55 ต่อปี และกรณีทุพพลภาพ มีสัดส่วนน้อยที่สุด เฉลี่ยร้อยละ 0.01 ต่อปี ของจำนวนลูกจ้างที่ประสบอันตรายจากการทำงานทั้งหมด

จำนวนการประสบอันตรายหรือเจ็บป่วยเนื่องจากการทำงาน จำแนกตามความรุนแรง ปี 2554 – 2558

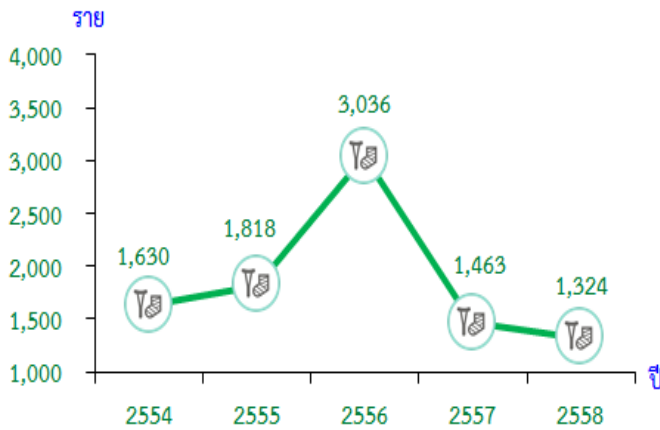
แผนภูมิที่ 4 กรณีตาย



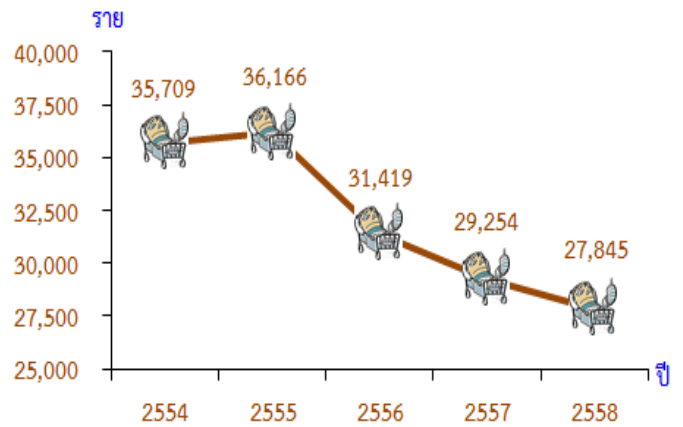
แผนภูมิที่ 5 กรณีทุพพลภาพ



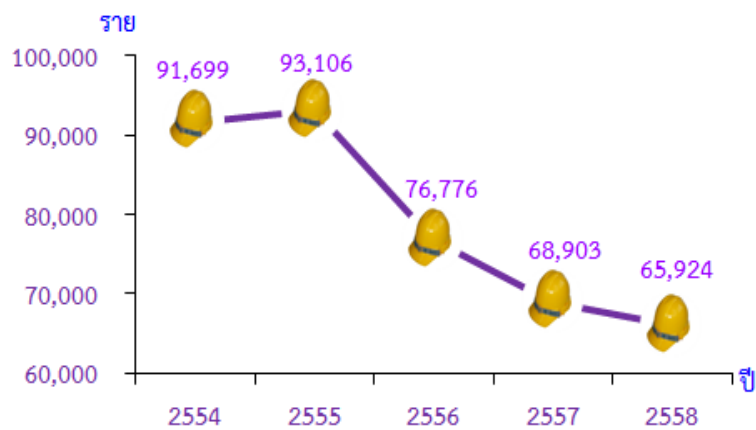
แผนภูมิที่ 6 กรณีสูญเสียอวัยวะบางส่วน



แผนภูมิที่ 7 กรณีหยุดงานเกิน 3 วัน



แผนภูมิที่ 8 กรณีหยุดงานไม่เกิน 3 วัน



2. อัตราการประสบอันตรายต่อลูกจ้าง 1,000 ราย

อัตราการประสบอันตรายจากการทำงานต่อลูกจ้าง 1,000 ราย คำนวณได้จากจำนวนการประสบอันตรายทั้งหมดใน 1 ปีหารด้วยจำนวนลูกจ้างที่อยู่ในความคุ้มครองกองทุนเงินทดแทนทั้งหมด ณ สิ้นปีคูณด้วย 1,000

การคำนวณอัตราการประสบอันตรายต่อลูกจ้าง 1,000 ราย แบ่งเป็น 2 กรณี

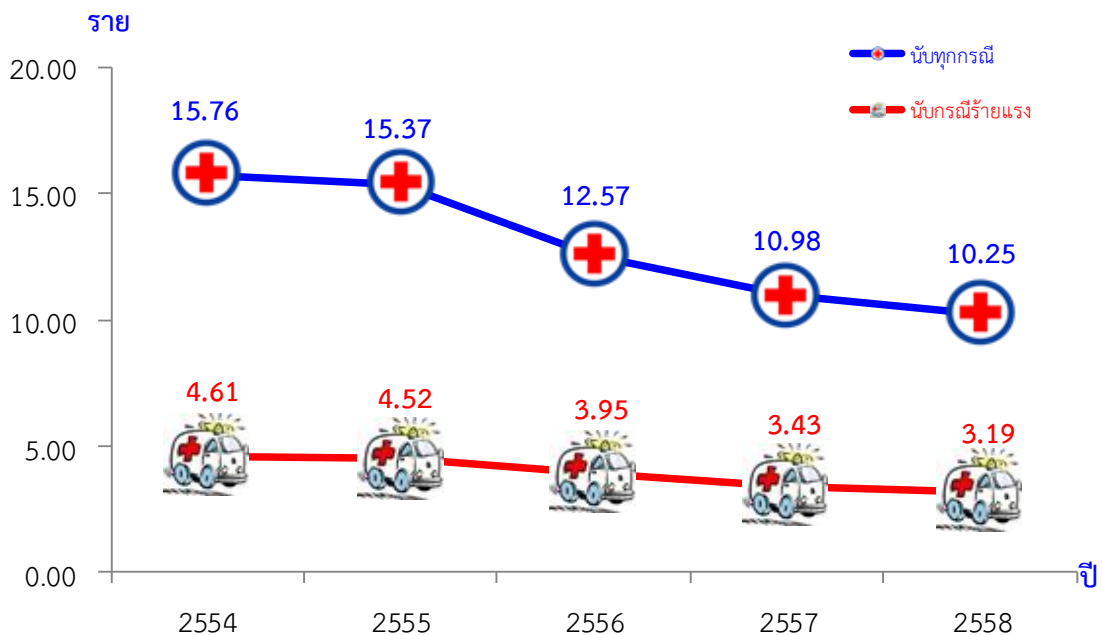
1. นับจำนวนการประสบอันตรายทุกกรณีความรุนแรง (ตาย ทุพพลภาพ สูญเสียอวัยวะบางส่วน หยุดงานเกิน 3 วัน หยุดงานไม่เกิน 3 วัน)

2. นับจำนวนการประสบอันตรายกรณีร้ายแรง (ตาย ทุพพลภาพ สูญเสียอวัยวะบางส่วน หยุดงานเกิน 3 วัน)

ในช่วงปี 2554 – 2558 อัตราการประสบอันตรายต่อลูกจ้าง 1,000 ราย (รวมทุกกรณีความรุนแรง) มีแนวโน้มลดลงเฉลี่ยร้อยละ 10.00 ต่อปี โดยปี 2554 อัตราการประสบอันตราย เท่ากับ 15.76 รายต่อพันราย และลดลงอยู่ที่อัตรา 10.25 รายต่อพันราย ในปี 2558

สำหรับอัตราการประสบอันตรายต่อลูกจ้าง 1,000 ราย (กรณีร้ายแรง) มีแนวโน้มลดลงเช่นกันเฉลี่ยร้อยละ 8.71 ต่อปี โดยปี 2554 อัตราการประสบอันตราย เท่ากับ 4.61 รายต่อพันราย และลดลงอยู่ที่อัตรา 3.19 รายต่อพันราย ในปี 2558

แผนภูมิที่ 9 อัตราการประสบอันตรายต่อลูกจ้าง 1,000 ราย ปี 2554 - 2558

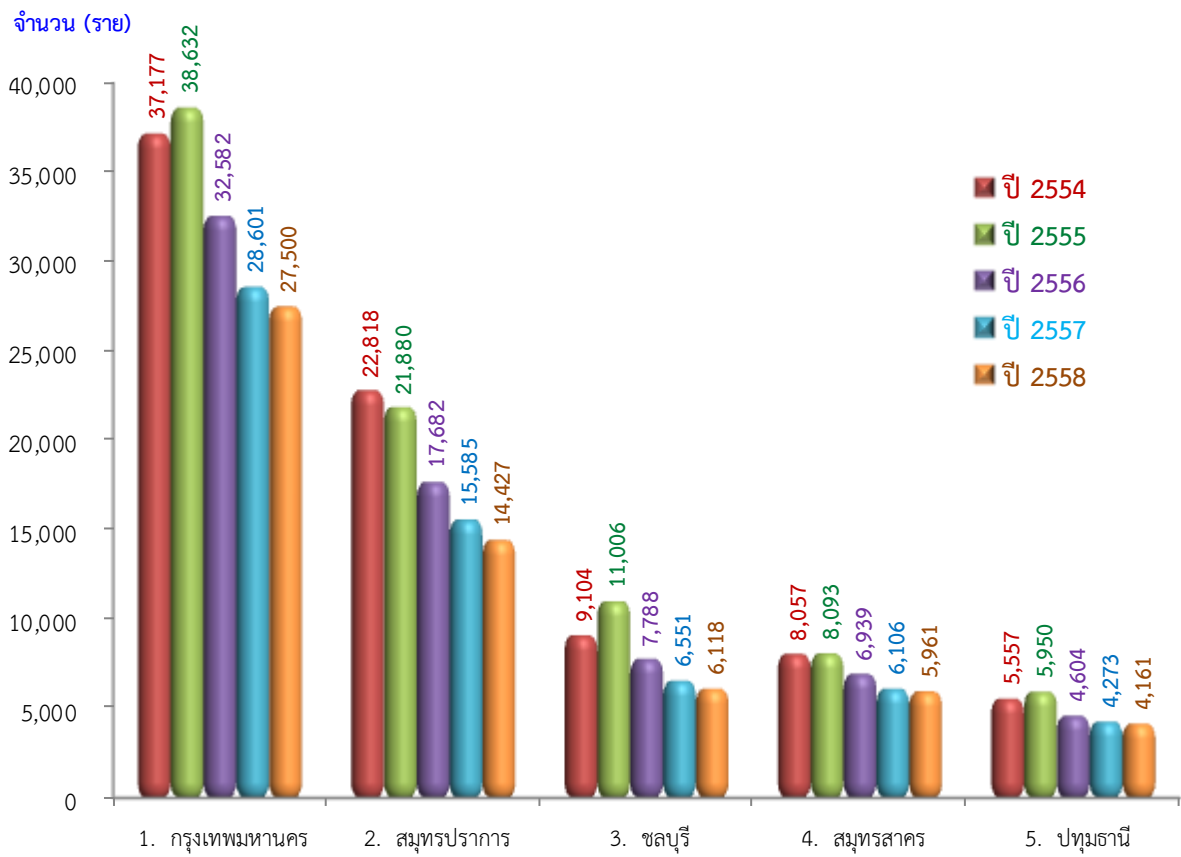


3. ลักษณะการประสบอันตรายของลูกจ้าง จำแนกตามประเด็นที่สำคัญ ดังนี้

3.1 จังหวัด

พบว่า จังหวัดที่มีจำนวนลูกจ้างประสบอันตรายสูงสุด 5 อันดับของปี 2554 – 2558 ได้แก่ กรุงเทพมหานคร สมุทรปราการ ชลบุรี สมุทรสาคร และปทุมธานี ตามลำดับ โดย จังหวัดกรุงเทพมหานคร เป็นจังหวัดที่มีจำนวนการประสบอันตรายสูงสุด หรือโดยเฉลี่ย 5 ปี มีลูกจ้างประสบอันตรายร้อยละ 28.90 ต่อปี ของจำนวนการประสบอันตรายทั้งหมด รองลงมา คือ จังหวัดสมุทรปราการ ร้อยละ 16.23 ต่อปี และจังหวัดชลบุรี ร้อยละ 7.13 ต่อปี ตามลำดับ

แผนภูมิที่ 10 จังหวัดที่มีจำนวนการประสบอันตรายหรือเจ็บป่วยเนื่องจากการทำงาน สูงสุด 5 อันดับแรก ปี 2554 – 2558

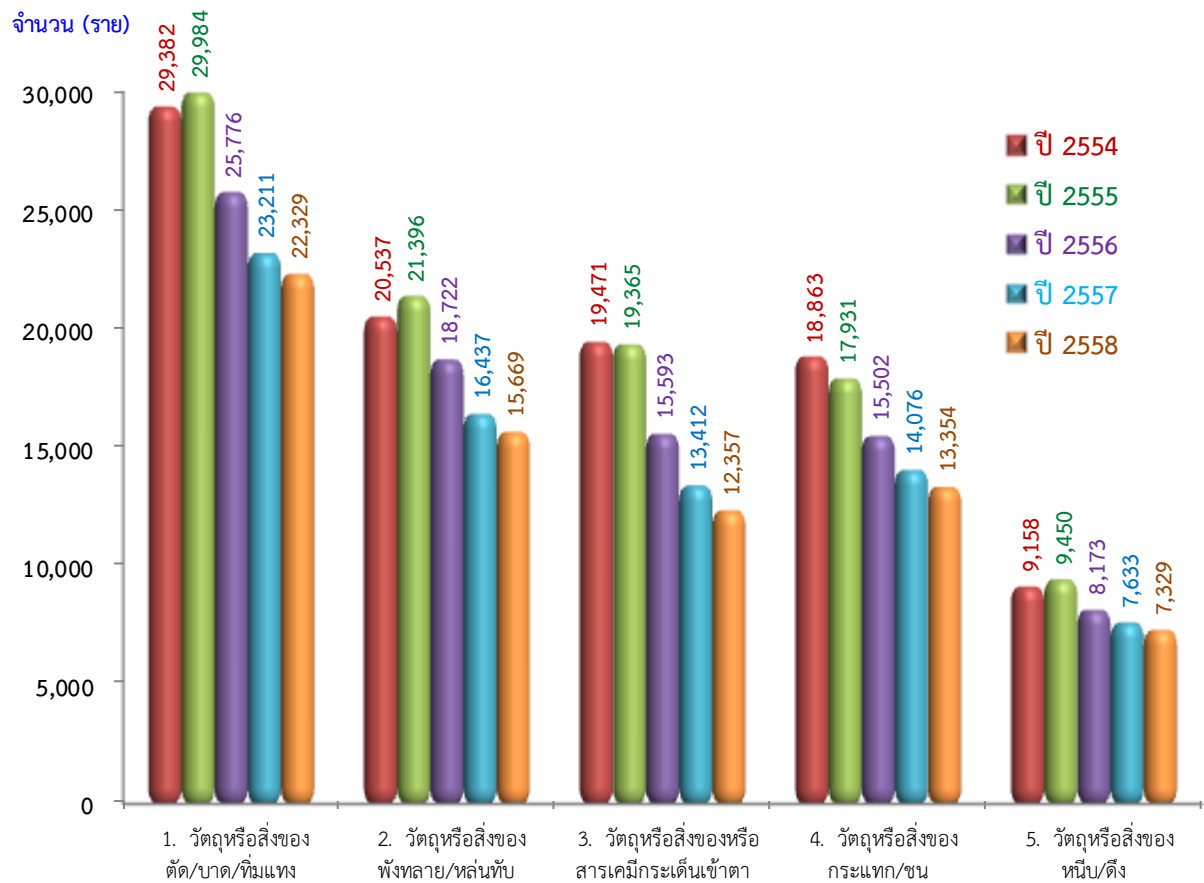


จังหวัด

3.2 สาเหตุที่ประสบอันตราย

พบว่า สาเหตุที่ทำให้ลูกจ้างประสบอันตรายหรือเจ็บป่วยเนื่องจากการทำงานสูงสุด 5 อันดับของปี 2554 - 2558 คือ วัตถุหรือสิ่งของตัด/บาด/ทิ่มแทง เป็นสาเหตุหลักของการประสบอันตราย หรือโดยเฉลี่ย 5 ปี มีลูกจ้างประสบอันตรายร้อยละ 22.96 ต่อปี ของจำนวนการประสบอันตรายทั้งหมดรองลงมา คือ วัตถุหรือสิ่งของพังทลาย/หล่นทับ ร้อยละ 16.30 ต่อปี และวัตถุหรือสิ่งของหรือสารเคมีกระเด็นเข้าตา ร้อยละ 14.09 ต่อปี ตามลำดับ

แผนภูมิที่ 11 สาเหตุที่ทำให้ลูกจ้างประสบอันตรายหรือเจ็บป่วยเนื่องจากการทำงาน
สูงสุด 5 อันดับแรก ปี 2554 - 2558

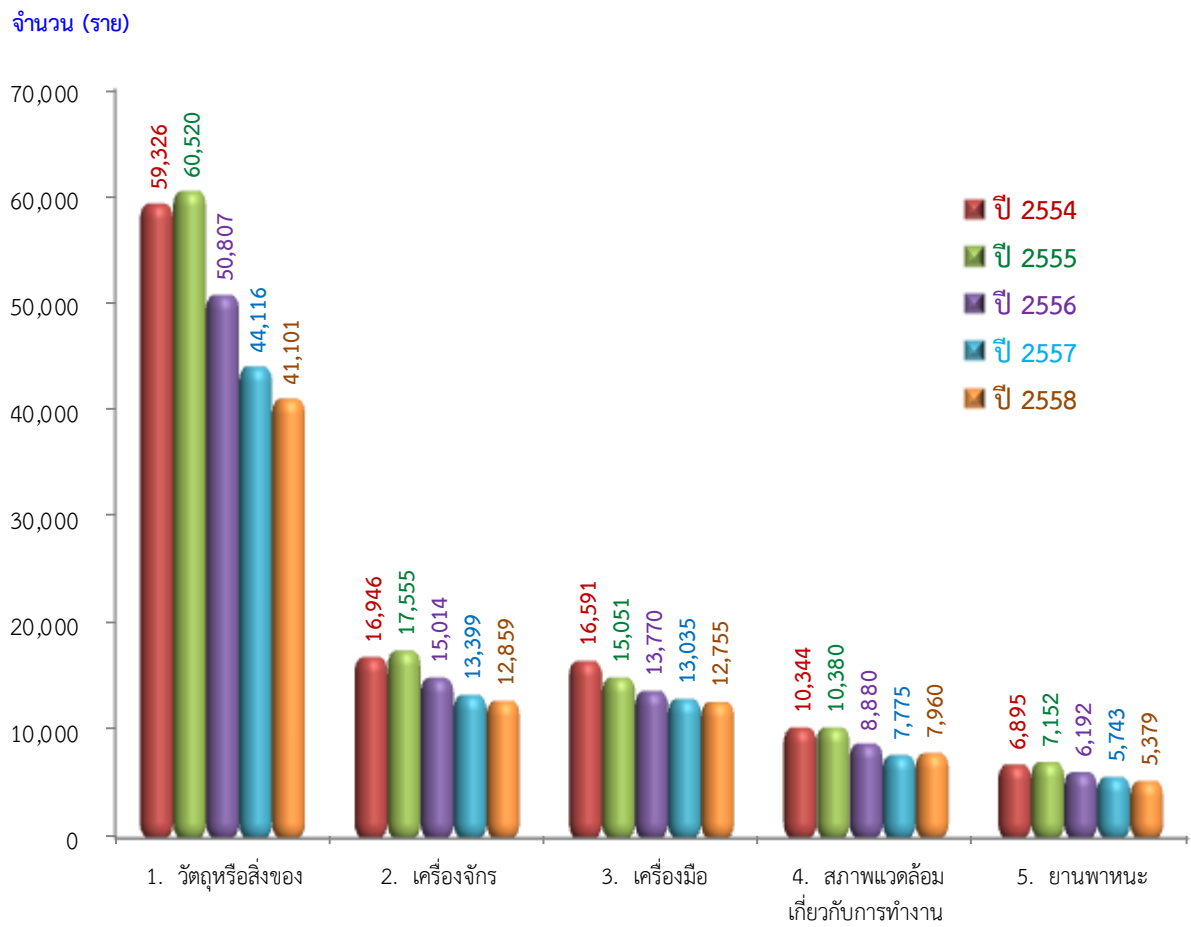


สาเหตุที่ทำให้ประสบอันตราย

3.3 สิ่งที่ทำให้ประสบอันตราย

พบว่า สิ่งที่ทำให้ลูกจ้างประสบอันตรายหรือเจ็บป่วยเนื่องจากการทำงานสูงสุด 5 อันดับของปี 2554 - 2558 คือ วัตถุหรือสิ่งของ หรือโดยเฉลี่ย 5 ปี มีลูกจ้างประสบอันตราย ร้อยละ 44.95 ต่อปี ของจำนวนการประสบอันตรายทั้งหมด รองลงมา คือ เครื่องจักร ร้อยละ 13.31 ต่อปี และเครื่องมือ ร้อยละ 12.51 ต่อปี ตามลำดับ

แผนภูมิที่ 12 สิ่งที่ทำให้ลูกจ้างประสบอันตรายหรือเจ็บป่วยเนื่องจากการทำงาน สูงสุด 5 อันดับแรก ปี 2554 - 2558

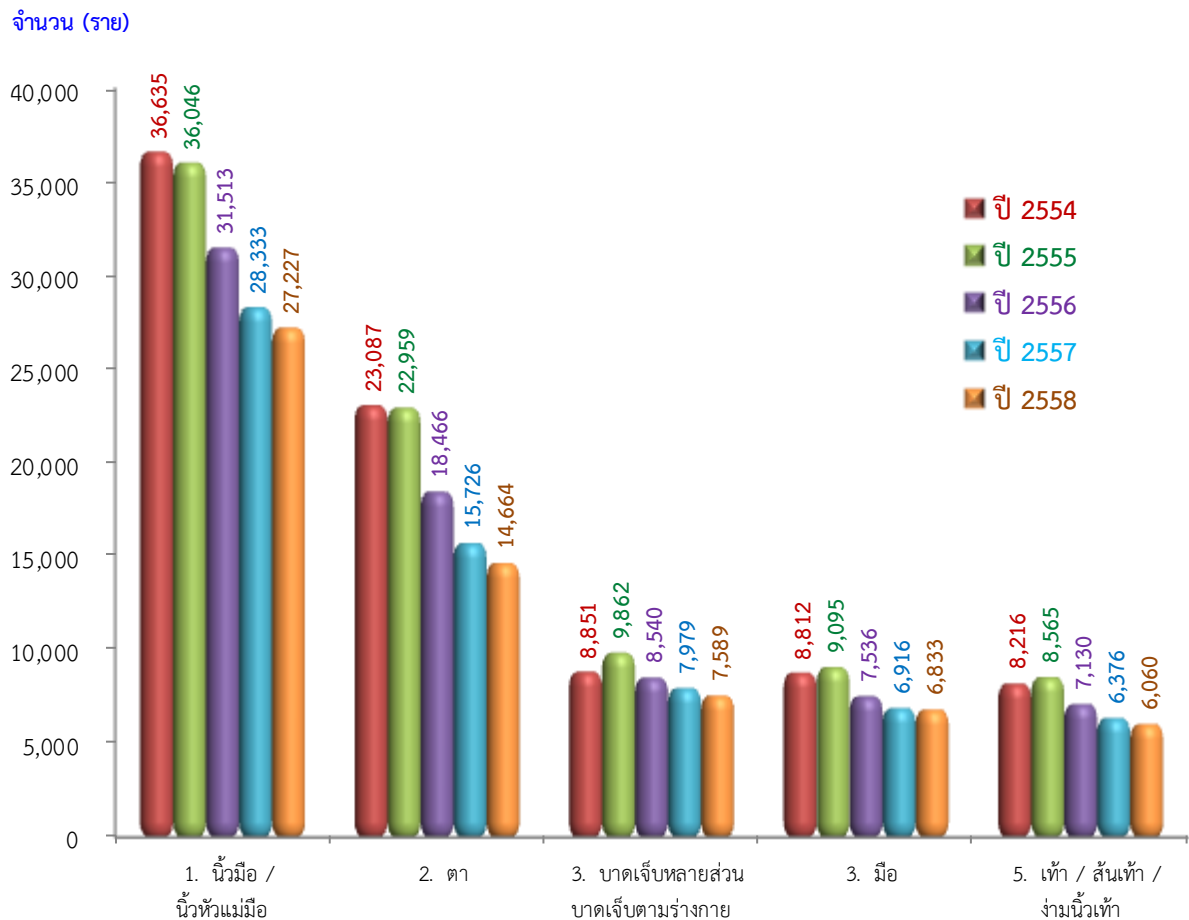


สิ่งที่ทำให้ประสบอันตราย

3.4 อวัยวะที่ได้รับอันตราย

พบว่า อวัยวะที่ลูกจ้างได้รับประสบอันตรายหรือเจ็บป่วยเนื่องจากการทำงานสูงสุด 5 อันดับของปี 2554 - 2558 คือ นิ้วมือ/นิ้วหัวแม่มือ หรือโดยเฉลี่ย 5 ปี มีลูกจ้างประสบอันตรายร้อยละ 28.06 ต่อปี ของจำนวนการประสบอันตรายทั้งหมด รองลงมา คือ ตา ร้อยละ 16.67 ต่อปี และบาดเจ็บหลายส่วน บาดเจ็บตามร่างกาย ร้อยละ 7.52 ต่อปี ตามลำดับ

แผนภูมิที่ 13 อวัยวะที่ลูกจ้างได้รับอันตรายหรือเจ็บป่วยเนื่องจากการทำงานสูงสุด 5 อันดับแรก ปี 2554 - 2558

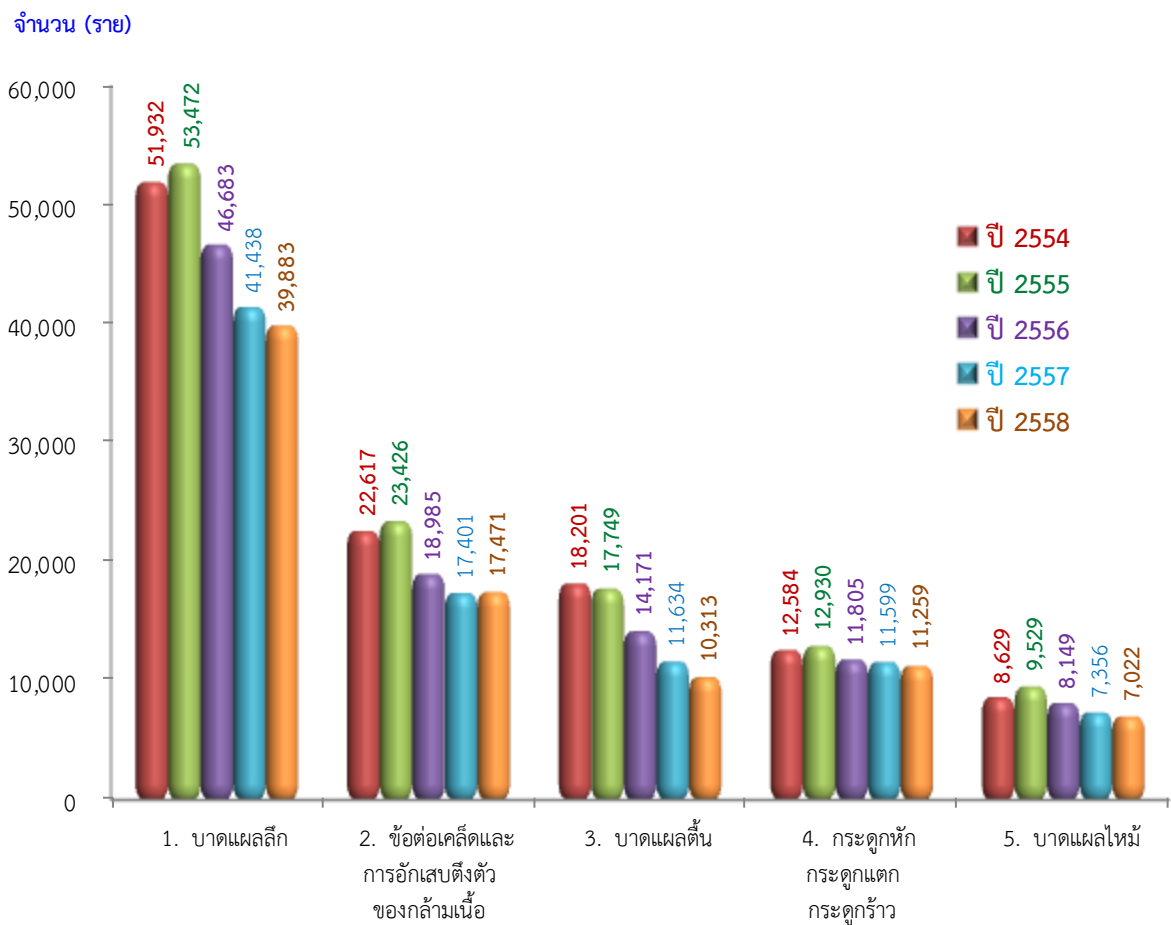


อวัยวะที่ได้รับอันตราย

3.5 ผลของการประสบอันตราย

พบว่า ผลของการประสบอันตรายที่เกิดขึ้นกับลูกจ้างสูงสุด 5 อันดับของปี 2554 - 2558 คือ บาดแผลลึก หรือโดยเฉลี่ย 5 ปี คิดเป็นร้อยละ 41.00 ต่อปี ของจำนวนการประสบอันตรายทั้งหมด รองลงมา คือ ข้อต่อเคล็ด และการอักเสบตึงตัวของกล้ามเนื้อ ร้อยละ 17.55 ต่อปี และบาดแผลตื้น ร้อยละ 12.66 ต่อปี ตามลำดับ

แผนภูมิที่ 14 ผลของการประสบอันตรายที่เกิดขึ้นกับลูกจ้างสูงสุด 5 อันดับแรก ปี 2554 - 2558

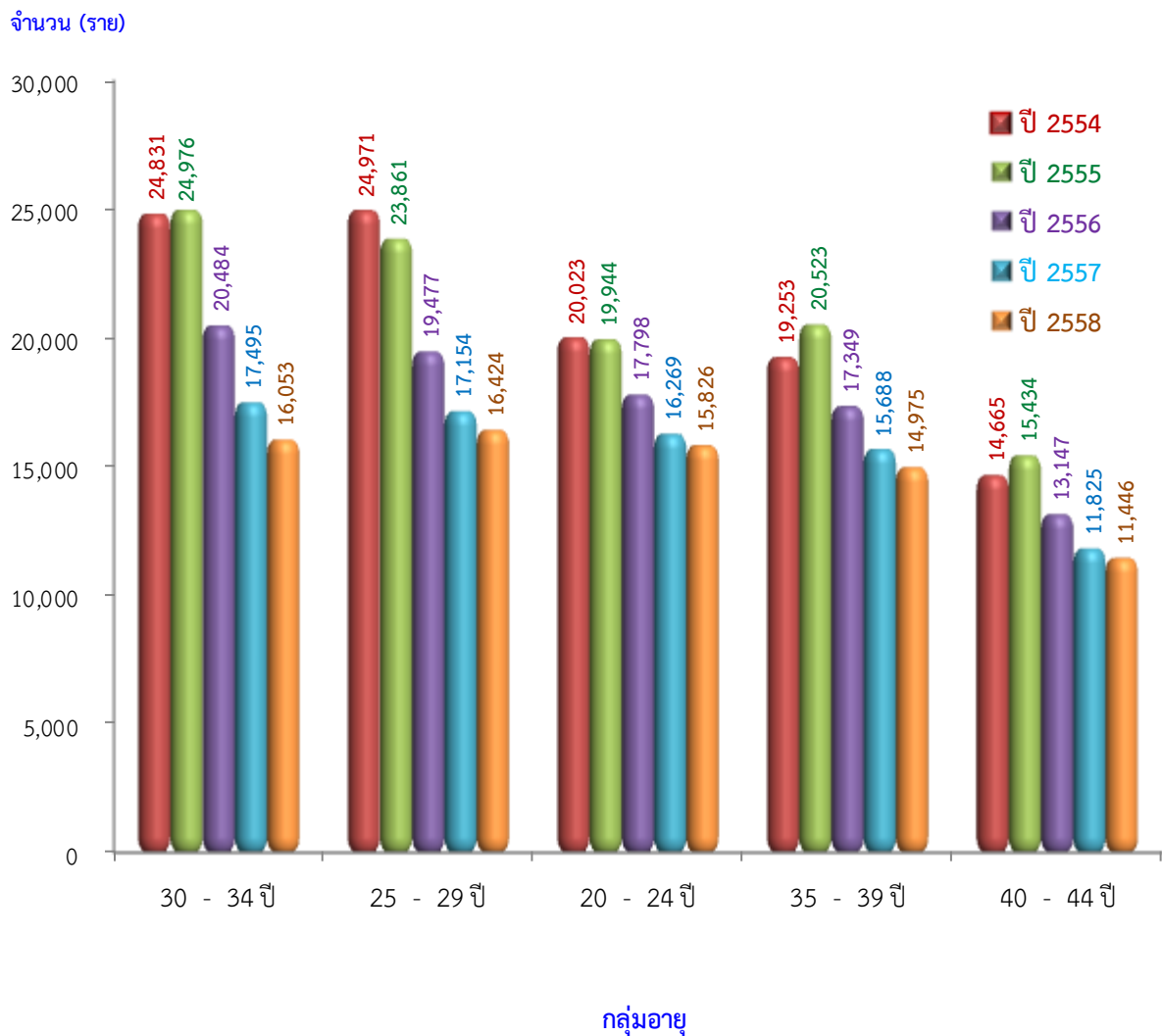


ผลของการประสบอันตราย

3.6 กลุ่มอายุ

พบว่า กลุ่มอายุของลูกจ้างที่มีจำนวนการประสบอันตรายสูงสุด 5 อันดับของปี 2554 – 2558 คือ กลุ่มอายุ 30 - 34 ปี เป็นกลุ่มอายุที่มีจำนวนการประสบอันตรายสูงสุด หรือโดยเฉลี่ย 5 ปี คิดเป็นร้อยละ 18.24 ต่อปี ของจำนวนการประสบอันตรายทั้งหมด รองลงมา คือ กลุ่มอายุ 25 - 29 ปี ร้อยละ 17.90 ต่อปี และกลุ่มอายุ 20 - 24 ปี ร้อยละ 15.79 ต่อปี ตามลำดับ

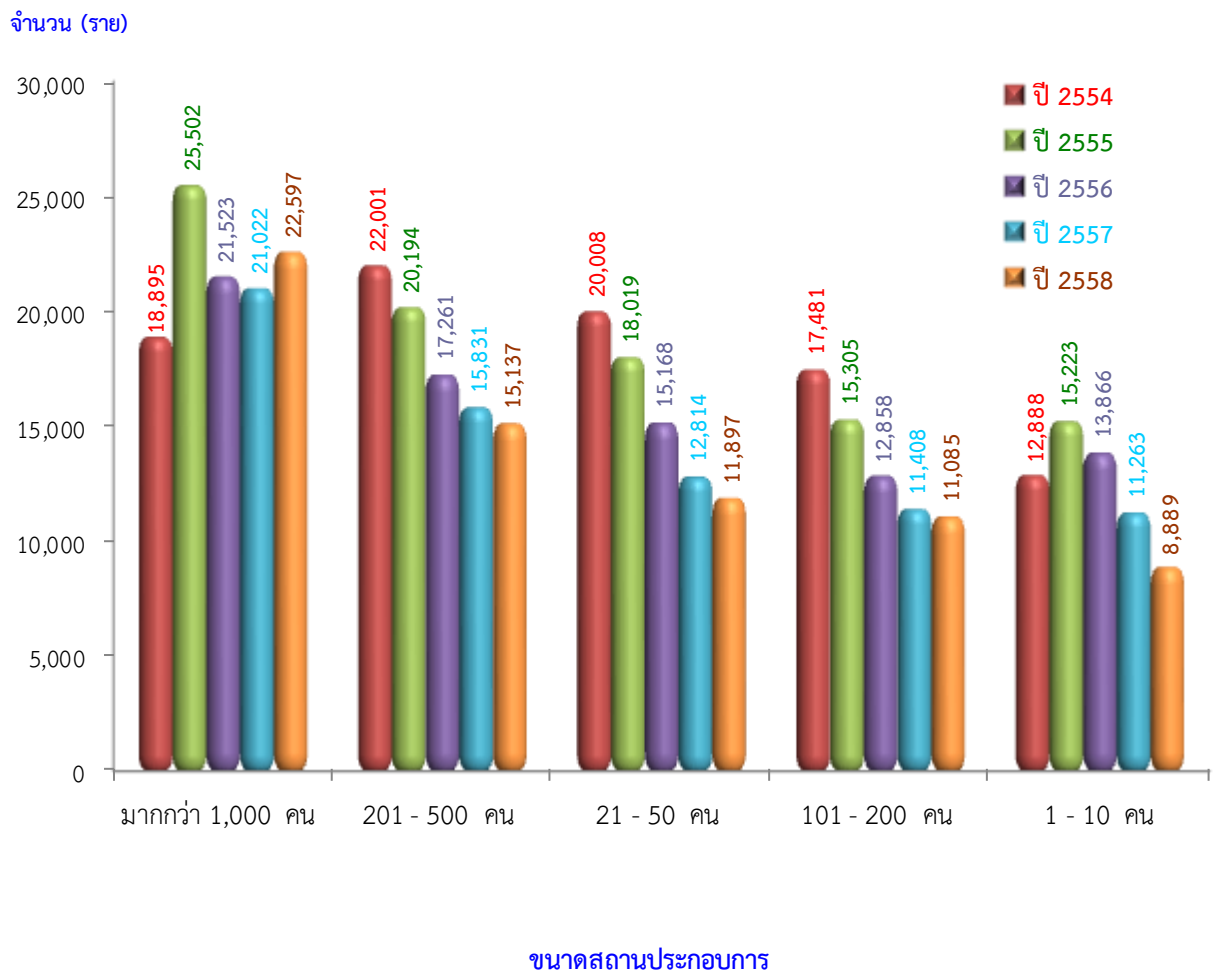
แผนภูมิที่ 15 กลุ่มอายุที่ลูกจ้างได้รับอันตรายหรือเจ็บป่วยเนื่องจากการทำงาน
สูงสุด 5 อันดับแรก ปี 2554 – 2558



3.7 ขนาดสถานประกอบการ

ปี 2554 – 2558 ขนาดสถานประกอบการที่มีลูกจ้างมากกว่า 1,000 คน เป็นขนาดสถานประกอบการที่มีจำนวนการประสบอันตรายสูงสุด หรือโดยเฉลี่ย 5 ปี คิดเป็นร้อยละ 19.24 ต่อปี ของจำนวนการประสบอันตรายทั้งหมด รองลงมา คือ ขนาดสถานประกอบการ 201 - 500 คน ร้อยละ 15.88 ต่อปี และขนาดสถานประกอบการ 21 - 50 คน ร้อยละ 13.69 ต่อปี ตามลำดับ

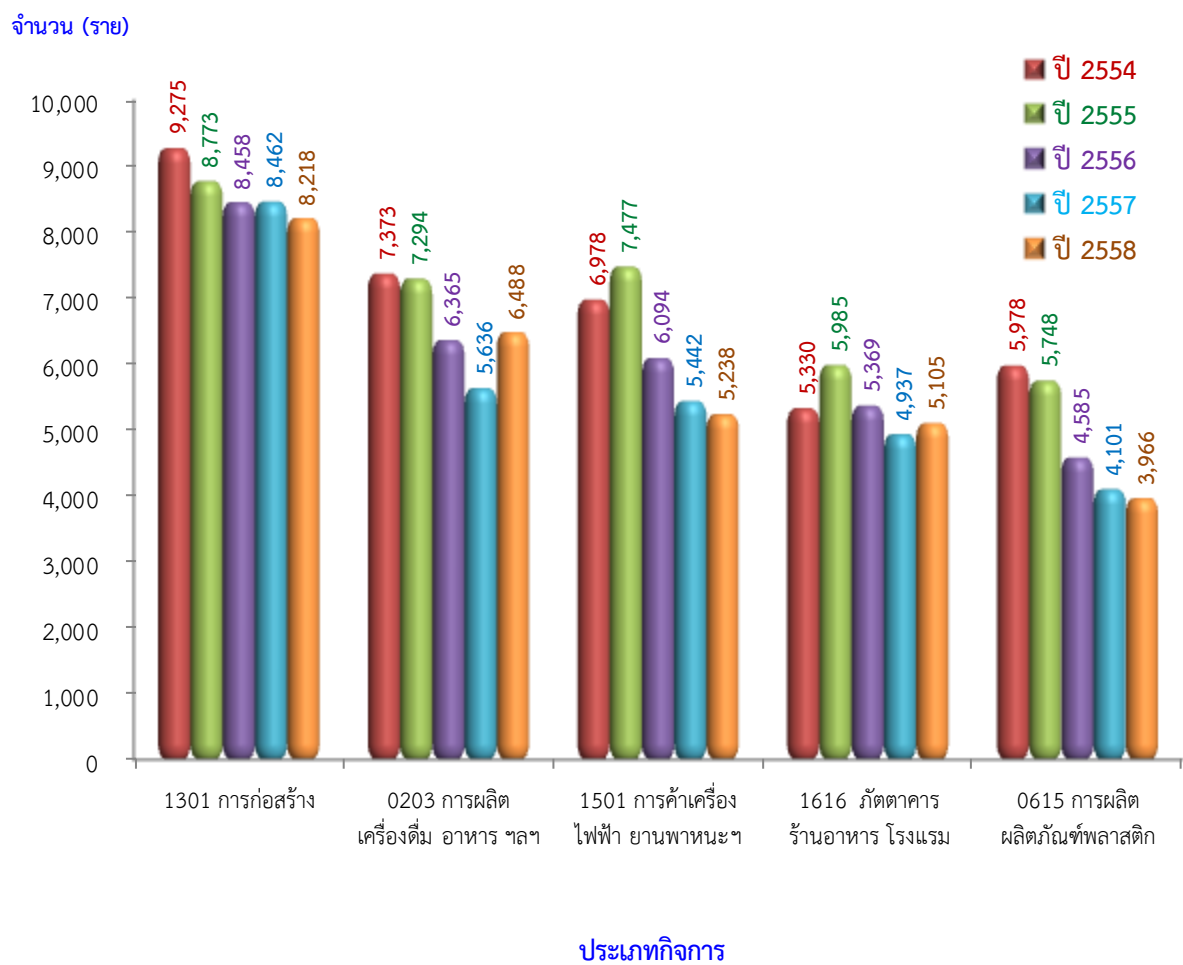
แผนภูมิที่ 16 ขนาดสถานประกอบการที่ถูกจ้างได้รับอันตรายหรือเจ็บป่วยเนื่องจากการทำงาน สูงสุด 5 อันดับแรก ปี 2554 – 2558



3.8 ประเภทกิจการ

พบว่า ประเภทกิจการที่มีจำนวนลูกจ้างประสบอันตรายสูงสุด 5 อันดับของปี 2554 - 2558 คือ ประเภทกิจการก่อสร้าง เป็นประเภทกิจการที่มีจำนวนการประสบอันตรายสูงสุด หรือโดยเฉลี่ย 5 ปี คิดเป็นร้อยละ 7.59 ต่อปี ของจำนวนการประสบอันตรายทั้งหมด รองลงมา คือ ประเภทกิจการการผลิตเครื่องดื่ม อาหาร ฯลฯ ร้อยละ 5.82 ต่อปี และประเภทกิจการการค้าเครื่องไฟฟ้า ยานพาหนะฯ ร้อยละ 5.49 ต่อปี ตามลำดับ

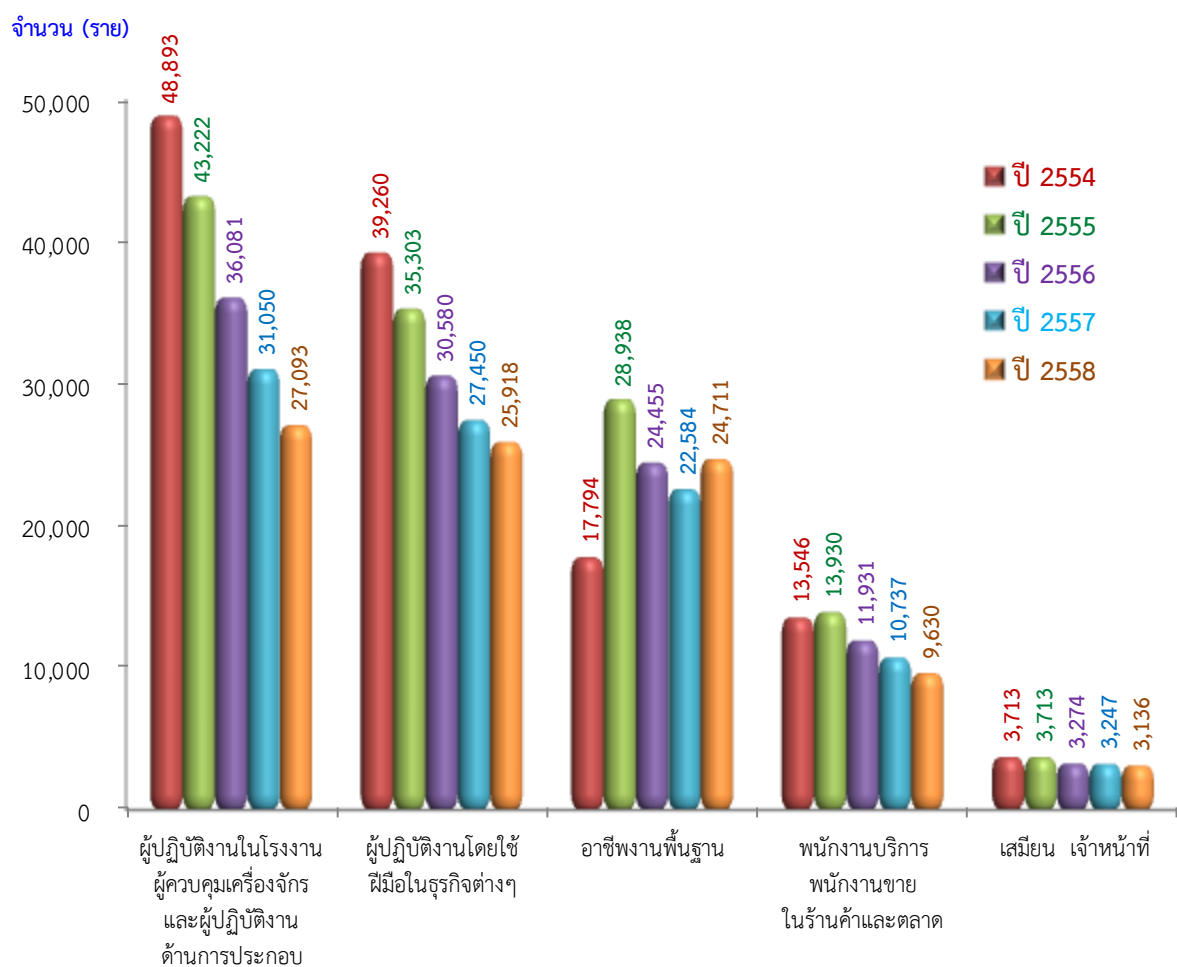
แผนภูมิที่ 17 ประเภทกิจการที่ลูกจ้างได้รับอันตรายหรือเจ็บป่วยเนื่องจากการทำงาน
สูงสุด 5 อันดับแรก ปี 2554 - 2558



3.9 ตำแหน่งหน้าที่

พบว่า ตำแหน่งหน้าที่ที่มีจำนวนลูกจ้างประสบอันตรายสูงสุด 5 อันดับของปี 2554 - 2558 คือ ตำแหน่งผู้ปฏิบัติงานในโรงงาน ผู้ควบคุมเครื่องจักร และผู้ปฏิบัติงานด้านการประกอบ เป็นตำแหน่งที่มีจำนวนการประสบอันตรายสูงสุด หรือโดยเฉลี่ย 5 ปี คิดเป็นร้อยละ 32.73 ต่อปี ของจำนวนการประสบอันตรายทั้งหมด รองลงมา คือ ตำแหน่งผู้ปฏิบัติงานโดยใช้ฝีมือในธุรกิจต่าง ๆ ร้อยละ 27.85 ต่อปี และตำแหน่งอาชีพงานพื้นฐาน ร้อยละ 20.81 ต่อปี ตามลำดับ

แผนภูมิที่ 18 ตำแหน่งหน้าที่ที่ลูกจ้างได้รับอันตรายหรือเจ็บป่วยเนื่องจากการทำงาน สูงสุด 5 อันดับแรก ปี 2554 - 2558



ตำแหน่งหน้าที่

ตารางที่ 2 สถิติการประสบอันตรายหรือเจ็บป่วยเนื่องจากการทำงาน จำแนกตามความรุนแรงและโรคที่เกิดขึ้นตามลักษณะหรือสภาพของงานหรือเนื่องจากการทำงาน ปี 2554 – 2558

โรคที่เกิดขึ้นตามลักษณะหรือสภาพของงาน	ความรุนแรง					
	ตาย	ทุพพลภาพ	สูญเสียอวัยวะบางส่วน	หยุดงานเกิน 3 วัน	หยุดงานไม่เกิน 3 วัน	รวม
1. โรคที่เกิดขึ้นจากสารเคมี						
- โรคที่เกิดขึ้นจากตะกั่ว หรือสารประกอบของตะกั่ว	-	-	-	6	243	249
- โรคที่เกิดขึ้นจากอนุพันธ์ไนโตรและอะมิโนของเบนซีน	-	-	-	-	1	1
2. โรคที่เกิดขึ้นจากสาเหตุทางกายภาพ						
- โรคหูตึงจากเสียง	-	-	37	2	62	101
- โรคจากรังสีความร้อน	-	-	-	-	1	1
- โรคจากแสงอัลตราไวโอเลต	-	-	-	-	14	14
- โรคจากแสงหรือคลื่นแม่เหล็กไฟฟ้า	-	-	-	-	1	1
- โรคที่เกิดขึ้นจากสาเหตุทางกายภาพอื่น ซึ่งพิสูจน์ได้ว่ามีสาเหตุเนื่องจากการทำงาน	-	-	-	-	2	2
3. โรคจากสาเหตุทางชีวภาพ	-	-	-	7	10	17
4. โรกระบบหายใจที่เกิดขึ้นเนื่องจากการทำงาน						
- โรคกลุ่มนิวมโคไคโนซิส	-	-	3	1	14	18
- โรคบิสซิโนซิส	-	-	-	-	1	1
- โรคซิเดโรซิส	-	-	1	-	-	1
- โรคปอดอุดกั้นเรื้อรัง	-	-	1	-	-	1
- โรคทางเดินหายใจส่วนบนเกิดจากสารภูมิแพ้หรือสารระคายเคืองในที่ทำงาน	1	-	-	-	4	5
- โรกระบบหายใจอื่น ซึ่งพิสูจน์ได้ว่ามีสาเหตุเนื่องจากการทำงาน	-	-	-	-	1	1
5. โรคผิวหนังที่เกิดขึ้นเนื่องจากการทำงาน						
- โรคผิวหนังที่เกิดจากสาเหตุทางกายภาพ เคมี หรือชีวภาพอื่น ซึ่งพิสูจน์ได้ว่ามีสาเหตุเนื่องจากการทำงาน	-	-	2	120	2,608	2,730
- โรคค่างขาวจากการทำงาน	-	-	-	-	1	1
- โรคผิวหนังอื่น ซึ่งพิสูจน์ได้ว่ามีสาเหตุเนื่องจากการทำงาน	-	-	-	13	384	397
6. โรกระบบกล้ามเนื้อและโครงสร้างกระดูกที่เกิดขึ้นเนื่องจากการทำงานหรือสาเหตุจากลักษณะงานที่จำเพาะหรือมีปัจจัยเสี่ยงสูงในสิ่งแวดล้อมการทำงาน	1	-	9	2,100	11,585	13,695
7. โรคมะเร็งที่เกิดขึ้นเนื่องจากการทำงาน	-	-	-	-	-	-
8. โรคอื่น ๆ ซึ่งพิสูจน์ได้ว่าเกิดขึ้นตามลักษณะหรือสภาพของงานหรือเนื่องจากการทำงาน	-	-	-	2	2	4
รวมทั้งหมด	2	-	53	2,251	14,934	17,240

**ตารางที่ 3 สรุปจำนวนการประสบอันตรายหรือเจ็บป่วยเนื่องจากการทำงานสูงสุด
จำแนกตามประเด็นที่สำคัญ ปี 2554 – 2558**

จำนวนการประสบอันตรายสูงสุด		ปี 2554	ปี 2555	ปี 2556	ปี 2557	ปี 2558	เฉลี่ย 5 ปี
1. จังหวัดที่มีจำนวน การประสบอันตราย	กรุงเทพมหานคร	37,177 (28.68%)	38,632 (29.31%)	32,582 (29.12%)	28,601 (28.53%)	27,500 (28.74%)	28.90%
2. สาเหตุที่ประสบอันตราย	วัตถุหรือสิ่งของตัด/ บาด/ทิ่มแทง	29,382 (22.67%)	29,984 (22.75%)	25,776 (23.04%)	23,211 (23.16%)	22,329 (23.34%)	22.96%
3. สิ่งที่ทำให้ประสบอันตราย	วัตถุหรือสิ่งของ	59,326 (45.76%)	60,520 (45.91%)	50,807 (45.41%)	44,116 (44.01%)	41,101 (42.96%)	44.95%
4. อวัยวะที่ลูกจ้าง ได้รับอันตราย	นิ้วมือ/นิ้วหัวแม่มือ	36,635 (28.26%)	36,046 (27.34%)	31,513 (28.16%)	28,333 (28.27%)	27,227 (28.46%)	28.06%
5. ผลของการประสบอันตราย	บาดแผลลึก	51,932 (40.06%)	53,472 (40.56%)	46,683 (41.72%)	41,438 (41.34%)	39,883 (41.69%)	41.00%
6. กลุ่มอายุของลูกจ้างที่มี จำนวนการประสบอันตราย	กลุ่มอายุ 30 - 34 ปี	24,831 (19.15%)	24,976 (18.95%)	20,484 (18.31%)	17,495 (17.45%)	16,053 (16.78%)	18.24%
7. ขนาดสถานประกอบการ ที่มีจำนวนการประสบอันตราย	ขนาดมากกว่า 1,000 คน	18,895 (14.58%)	25,502 (19.35%)	21,523 (19.24%)	21,022 (20.97%)	22,597 (23.62%)	19.24%
8. ประเภทกิจการที่มีจำนวน การประสบอันตราย	รหัสประเภทกิจการ 1301 การก่อสร้าง	9,275 (7.15%)	8,773 (6.65%)	8,458 (7.56%)	8,462 (8.44%)	8,218 (8.59%)	7.59%
9. ตำแหน่งหน้าที่ที่มีจำนวน การประสบอันตราย	ผู้ปฏิบัติงานในโรงงาน ผู้ควบคุมเครื่องจักร และผู้ปฏิบัติงาน ด้านการประกอบ	48,893 (37.72%)	43,222 (32.79%)	36,081 (32.25%)	31,050 (30.98%)	27,093 (28.32%)	32.73%

สำนักงานกองทุนเงินทดแทน

สำนักงานประกันสังคม

ข้อมูลประมวลผล ณ มีนาคม 2559



จัดทำโดย...

กลุ่มงานกำหนดอัตราเงินสมทบกองทุนเงินทดแทน
สำนักงานกองทุนเงินทดแทน สำนักงานประกันสังคม

กระทรวงแรงงาน

โทร 0 2956 2737 - 43

พิมพ์ : พฤษภาคม 2559