



สำนักงานประกันสังคม

สถานการณ์สถิติการประสบอันตรายหรือเจ็บป่วย  
เนื่องจากการทำงาน ปี 2553 - 2557



สำนักงานกองทุนเงินทดแทน สำนักงานประกันสังคม

กระทรวงแรงงาน



## สถานการณ์สถิติการประสบอันตรายหรือเจ็บป่วยเนื่องจากการทำงาน ปี 2553 - 2557

ประกาศคณะปฏิวัติฉบับที่ 103 ลงวันที่ 16 มีนาคม 2515 กำหนดให้มีกองทุนเงินทดแทนในกรมแรงงาน กระทรวงมหาดไทย เพื่อเป็นทุนให้มีการจ่ายเงินทดแทนแก่ลูกจ้างแทนนายจ้าง ในกรณีที่นายจ้างต้องจ่ายเงินทดแทน เมื่อลูกจ้างประสบอันตรายหรือเจ็บป่วยหรือถึงแก่ความตายเนื่องจากการทำงาน หรือจากโรคซึ่งเกิดขึ้นตามลักษณะหรือสภาพของงาน หรือโรคซึ่งเกิดขึ้นจากการทำงาน และเป็นหลักประกันให้ลูกจ้างที่ประสบอันตรายหรือเจ็บป่วยเนื่องจากการทำงาน ได้รับเงินทดแทนเพื่อเลี้ยงดูตนเองและครอบครัวในขณะที่ขาดรายได้ประจำโดยได้รับเต็มตามสิทธิที่กฎหมายกำหนดไว้

ปี 2553 - 2557 มีจำนวนนายจ้าง และจำนวนลูกจ้าง เพิ่มขึ้นอย่างต่อเนื่อง โดยปี 2553 มีจำนวนนายจ้าง 332,579 ราย จำนวนลูกจ้าง 8,177,618 ราย และในปี 2557 จำนวนนายจ้างเพิ่มขึ้นเป็น 352,961 ราย จำนวนลูกจ้างเพิ่มขึ้นเป็น 9,132,756 ราย (ที่มา : กองวิจัยและพัฒนา)

สถานการณ์สถิติการประสบอันตรายหรือเจ็บป่วยเนื่องจากการทำงาน ปี 2553 - 2557 พบว่าจำนวนลูกจ้างประสบอันตรายหรือเจ็บป่วยเนื่องจากการทำงานลดลงอย่างต่อเนื่อง โดยปี 2553 มีลูกจ้างประสบอันตราย 146,511 ราย และลดลงเป็น 100,234 ราย ในปี 2557 และเมื่อพิจารณาถึงความรุนแรงของการประสบอันตราย พบว่า ส่วนใหญ่เป็นการหยุดงานไม่เกิน 3 วัน ร้อยละ 69.92 รองลงมา คือ การหยุดงานเกิน 3 วัน ร้อยละ 27.90 กรณีสูญเสียอวัยวะบางส่วน ร้อยละ 1.66 กรณีตาย ร้อยละ 0.52 และกรณีทุพพลภาพ ร้อยละ 0.01 ตามลำดับ

อัตราการประสบอันตรายจากการทำงาน ต่อลูกจ้าง 1,000 ราย พบว่า ในช่วงปี 2553 - 2557 มีแนวโน้มลดลง คือ กรณีนับจำนวนการประสบอันตรายทุกความรุนแรง ลดลงเฉลี่ยร้อยละ 11.36 ต่อปี โดยปี 2553 อัตราการประสบอันตรายเท่ากับ 17.92 รายต่อพันราย และลดลงอยู่ที่ร้อยละ 10.98 รายต่อพันราย ในปี 2557 กรณีร้ายแรง ลดลงเฉลี่ยร้อยละ 9.85 ต่อปี โดยปี 2553 อัตราการประสบอันตรายเท่ากับ 5.22 รายต่อพันราย และลดลงอยู่ที่อัตรา 3.43 รายต่อพันราย ในปี 2557

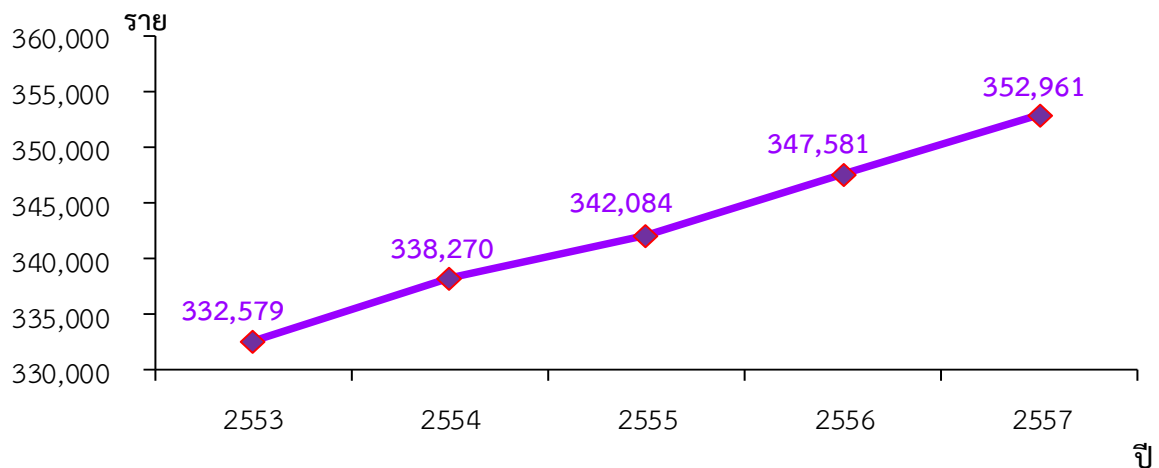
การประสบอันตรายหรือเจ็บป่วยเนื่องจากการทำงานของลูกจ้าง พบว่า ส่วนใหญ่เกิดขึ้นในจังหวัดกรุงเทพมหานครมากที่สุด ร้อยละ 28.48 ต่อปี สาเหตุที่ทำให้ลูกจ้างประสบอันตรายสูงสุด คือ วัตถุหรือสิ่งของ ตัด/บาด/ทิ่มแทง ร้อยละ 22.92 ต่อปี อวัยวะที่ลูกจ้างได้รับอันตรายสูงสุด คือ นิ้วมือ/นิ้วหัวแม่มือ ร้อยละ 27.98 ต่อปี ผลของการประสบอันตรายที่เกิดขึ้นกับลูกจ้างสูงสุด คือ บาดแผลลึก ร้อยละ 40.94 ต่อปี ลูกจ้างมีอายุระหว่าง 25 - 29 ปี ร้อยละ 19.38 ต่อปี และประเภทกิจการที่มีลูกจ้างประสบอันตรายสูงสุด คือ กิจการก่อสร้าง ร้อยละ 7.50 ต่อปี

## ขอบข่ายความคุ้มครอง

### 1. จำนวนนายจ้าง ปี 2553 - 2557

ปี 2553 - 2557 จำนวนนายจ้างเพิ่มขึ้นอย่างต่อเนื่อง โดยปี 2553 มีจำนวนนายจ้าง 332,579 ราย เพิ่มขึ้นเป็น 338,270 ราย ในปี 2554 เพิ่มขึ้นเป็น 342,084 ราย ในปี 2555 เพิ่มขึ้นเป็น 347,581 ราย ในปี 2556 และเพิ่มขึ้นเป็น 352,961 ราย ในปี 2557 คิดเป็นอัตราเพิ่มขึ้นเฉลี่ยร้อยละ 1.50 ต่อปี

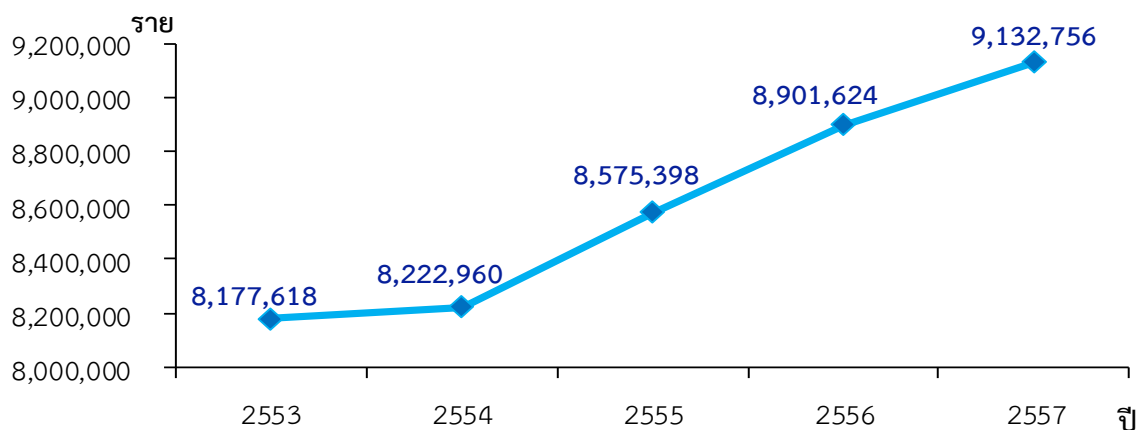
แผนภูมิที่ 1 จำนวนนายจ้าง ปี 2553 - 2557



### 2. จำนวนลูกจ้าง ปี 2553 - 2557

ปี 2553 - 2557 จำนวนลูกจ้างเพิ่มขึ้นอย่างต่อเนื่อง โดยปี 2553 มีจำนวนลูกจ้าง 8,177,618 ราย เพิ่มขึ้นเป็น 8,222,960 ราย ในปี 2554 เพิ่มขึ้นเป็น 8,575,398 ราย ในปี 2555 เพิ่มขึ้นเป็น 8,901,624 ราย ในปี 2556 และเพิ่มขึ้นเป็น 9,132,756 ราย ในปี 2557 คิดเป็นอัตราเพิ่มขึ้นเฉลี่ยร้อยละ 2.81 ต่อปี

แผนภูมิที่ 2 จำนวนลูกจ้าง ปี 2553 - 2557



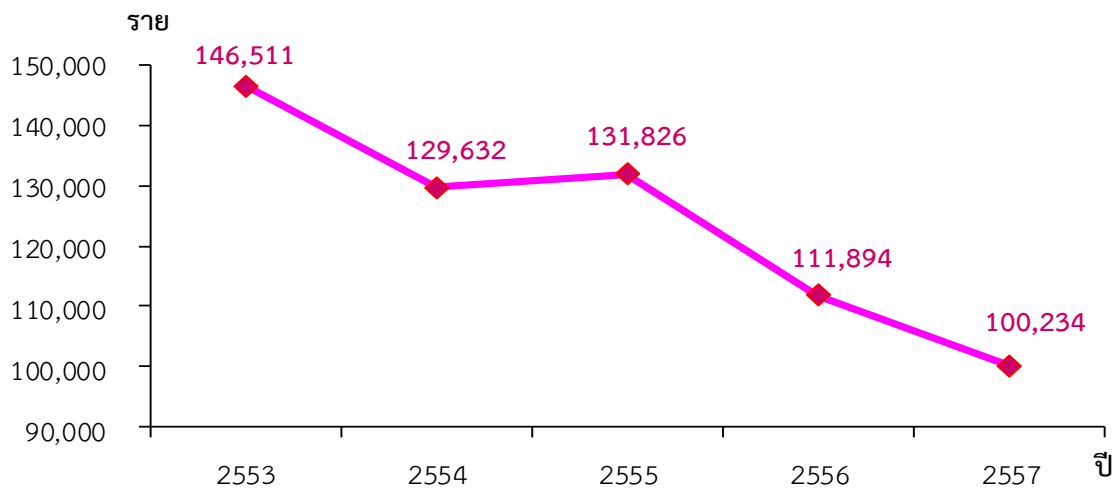
## การวินิจฉัยเงินทดแทน

สำนักงานกองทุนเงินทดแทน ประมวลผลและวิเคราะห์ข้อมูลสถิติการประสบอันตรายหรือเจ็บป่วยเนื่องจากการทำงานของลูกจ้าง ปี 2553 - 2557 สรุปได้ดังนี้

### 1. จำนวนการประสบอันตรายหรือเจ็บป่วยเนื่องจากการทำงาน

ปี 2557 มีการวินิจฉัยเรื่องการประสบอันตรายทั้งหมด จำนวน 100,234 ราย ลดลงจากปี 2556 จำนวน 11,660 ราย หรือร้อยละ 10.42

#### แผนภูมิที่ 3 จำนวนการประสบอันตรายหรือเจ็บป่วยเนื่องจากการทำงาน ปี 2553 - 2557

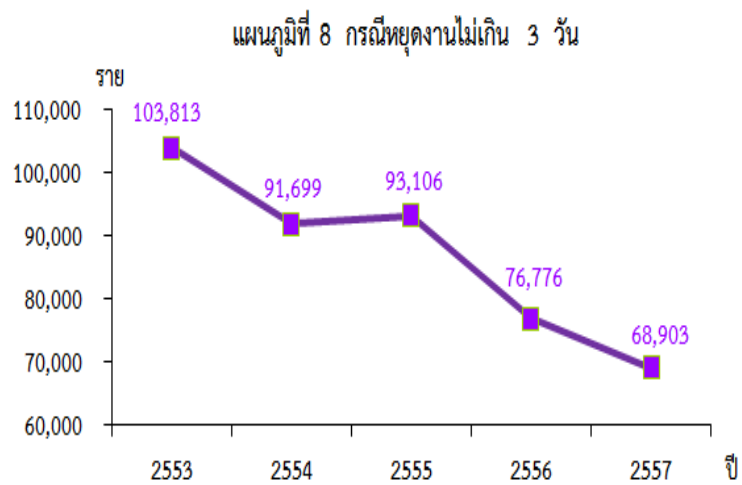
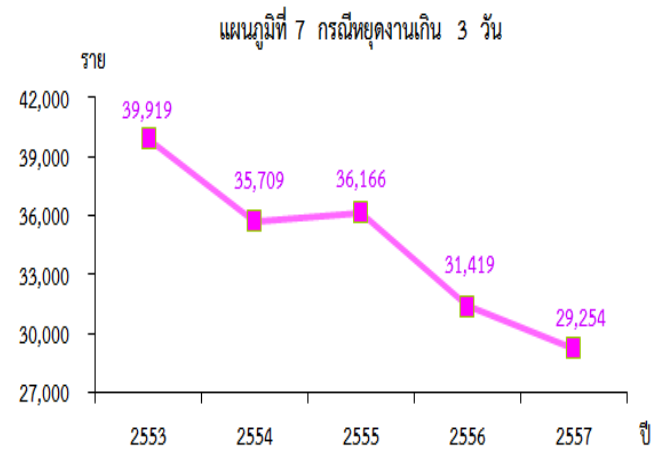
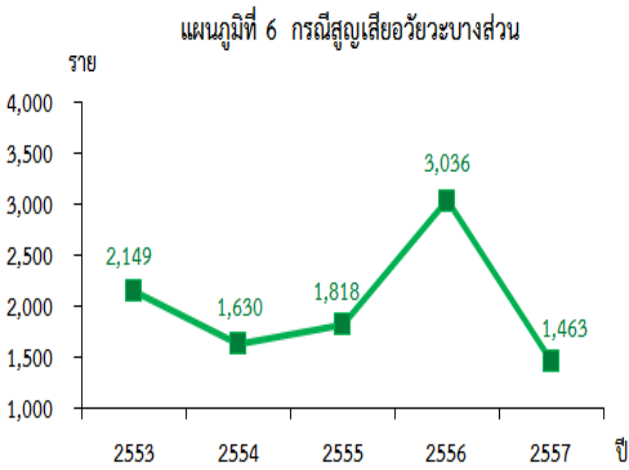
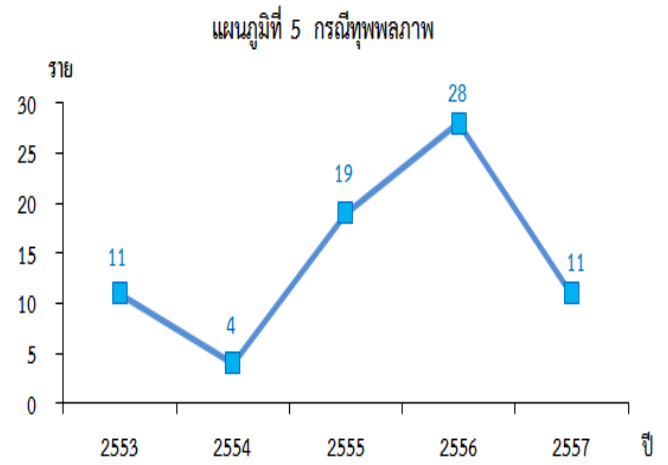
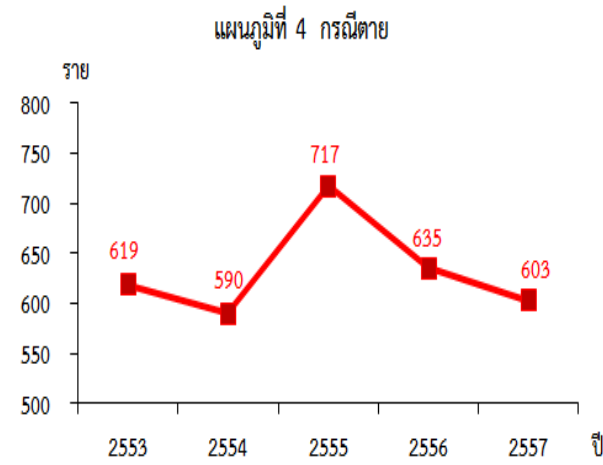


#### ตารางที่ 1 จำนวนการประสบอันตรายหรือเจ็บป่วยเนื่องจากการทำงานจำแนกตามความรุนแรง ปี 2553 - 2557

ปี	ความรุนแรง											
	ตาย		ทุพพลภาพ		สูญเสียอวัยวะบางส่วน		หยุดงานเกิน 3 วัน		หยุดงานไม่เกิน 3 วัน		รวมทั้งสิ้น	
	จำนวน (ราย)	ร้อยละ	จำนวน (ราย)	ร้อยละ	จำนวน (ราย)	ร้อยละ	จำนวน (ราย)	ร้อยละ	จำนวน (ราย)	ร้อยละ	จำนวน (ราย)	ร้อยละ
2553	619	0.42	11	0.01	2,149	1.47	39,919	27.25	103,813	70.86	146,511	100.00
2554	590	0.46	4	0.00	1,630	1.26	35,709	27.55	91,699	70.74	129,632	100.00
2555	717	0.54	19	0.02	1,818	1.38	36,166	27.43	93,106	70.63	131,826	100.00
2556	635	0.57	28	0.03	3,036	2.71	31,419	28.08	76,776	68.61	111,894	100.00
2557	603	0.60	11	0.01	1,463	1.46	29,254	29.19	68,903	68.74	100,234	100.00
เฉลี่ย 5 ปี	633	0.52	15	0.01	2,019	1.66	34,493	27.90	86,859	69.92	124,019	100.00

จากตารางที่ 1 ในช่วง 5 ปี (2553 - 2557) จำนวนการประสบอันตรายเฉลี่ยของแต่ละความรุนแรง พบว่า ส่วนใหญ่เป็นกรณีหยุดงานไม่เกิน 3 วัน คิดเป็นร้อยละ 69.92 รองลงมา คือ กรณีหยุดงานเกิน 3 วัน คิดเป็นร้อยละ 27.90 กรณีสูญเสียอวัยวะบางส่วน คิดเป็นร้อยละ 1.66 กรณีตาย คิดเป็นร้อยละ 0.52 และกรณีทุพพลภาพ มีสัดส่วนน้อยที่สุด คิดเป็นร้อยละ 0.01 ของจำนวนลูกจ้างที่ประสบอันตรายจากการทำงานทั้งหมด ตามลำดับ

จำนวนการประสบอันตรายหรือเจ็บป่วยเนื่องจากการทำงาน จำแนกตามความรุนแรง ปี 2553 – 2557



## 2. อัตราการประสบอันตรายต่อลูกจ้าง 1,000 ราย

อัตราการประสบอันตรายจากการทำงานต่อลูกจ้าง 1,000 ราย คำนวณได้จากจำนวนการประสบอันตรายทั้งหมดใน 1 ปีหารด้วยจำนวนลูกจ้างที่อยู่ในความคุ้มครองกองทุนเงินทดแทนทั้งหมด ณ สิ้นปีคูณด้วย 1,000

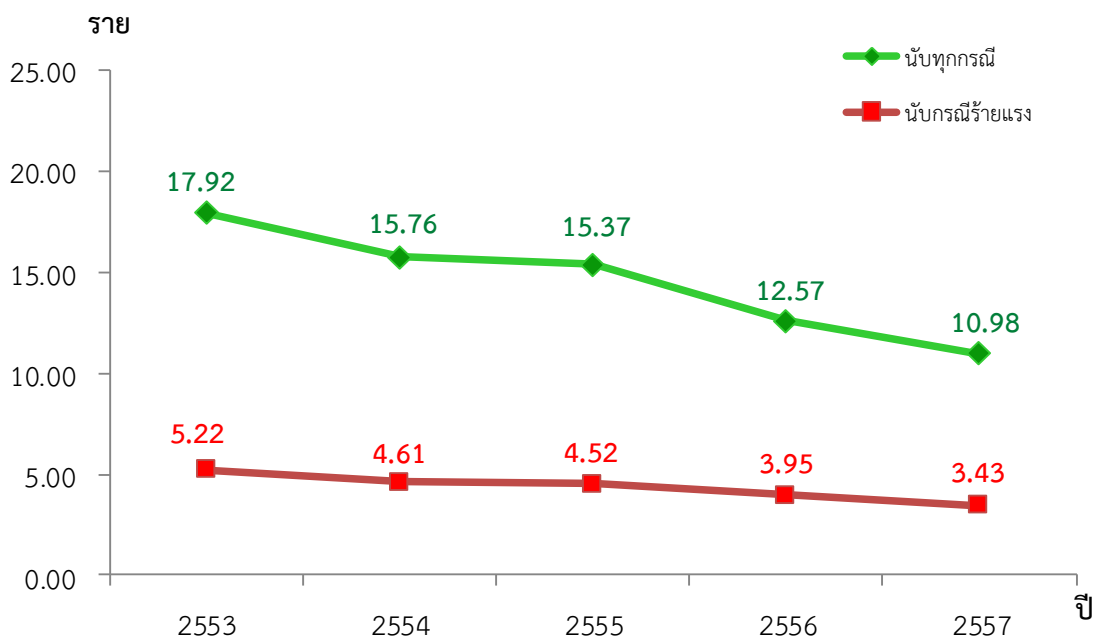
การคำนวณอัตราการประสบอันตรายต่อลูกจ้าง 1,000 ราย แบ่งเป็น 2 กรณี

1. นับจำนวนการประสบอันตรายทุกกรณีความรุนแรง (ตาย ทูพพลภาพ สูญเสียอวัยวะบางส่วน หยุดงานเกิน 3 วัน หยุดงานไม่เกิน 3 วัน)
2. นับจำนวนการประสบอันตรายกรณีร้ายแรง (ตาย ทูพพลภาพ สูญเสียอวัยวะบางส่วน หยุดงานเกิน 3 วัน)

ในช่วงปี 2553 – 2557 อัตราการประสบอันตรายต่อลูกจ้าง 1,000 ราย (รวมทุกกรณีความรุนแรง) มีแนวโน้มลดลงเฉลี่ยร้อยละ 11.36 ต่อปี โดยปี 2553 อัตราการประสบอันตราย เท่ากับ 17.92 รายต่อพันราย และลดลงอยู่ที่อัตรา 10.98 รายต่อพันราย ในปี 2557

สำหรับอัตราการประสบอันตรายต่อลูกจ้าง 1,000 ราย (กรณีร้ายแรง) มีแนวโน้มลดลงเช่นกัน เฉลี่ยร้อยละ 9.85 ต่อปี โดยปี 2553 อัตราการประสบอันตราย เท่ากับ 5.22 รายต่อพันราย และลดลงอยู่ที่อัตรา 3.43 รายต่อพันราย ในปี 2557

แผนภูมิที่ 9 อัตราการประสบอันตรายต่อลูกจ้าง 1,000 ราย ปี 2553 - 2557

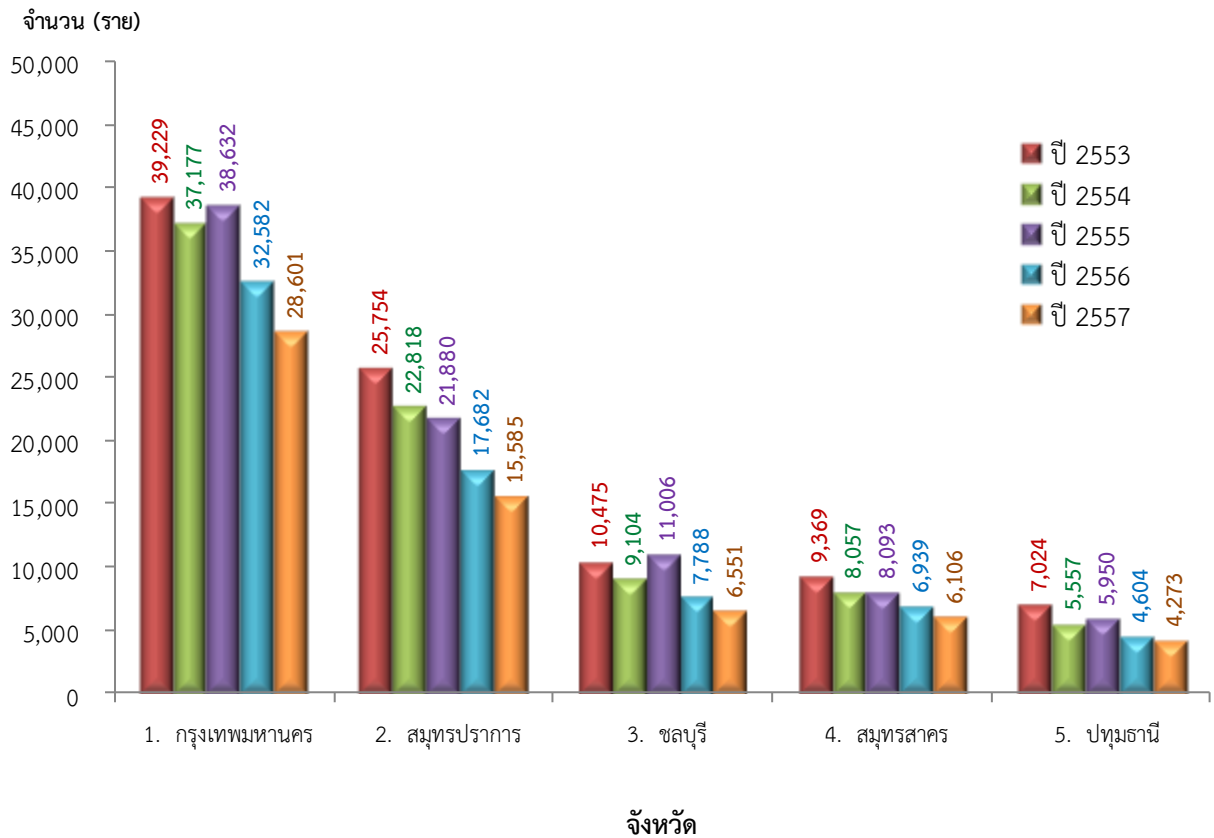


### 3. ลักษณะการประสบอันตรายของลูกจ้าง จำแนกตามประเด็นที่สำคัญ ดังนี้

#### 3.1 จังหวัด

พบว่า จังหวัดที่มีจำนวนลูกจ้างประสบอันตรายสูงสุด 5 อันดับแรกของปี 2553 – 2557 คือ จังหวัดกรุงเทพมหานคร ยังคงเป็นจังหวัดที่มีจำนวนการประสบอันตรายสูงสุด หรือโดยเฉลี่ย 5 ปี มีลูกจ้างประสบอันตรายร้อยละ 28.48 ต่อปี ของจำนวนการประสบอันตรายทั้งหมด รองลงมา คือ จังหวัดสมุทรปราการ ร้อยละ 16.63 และจังหวัดชลบุรี ร้อยละ 7.20 ตามลำดับ

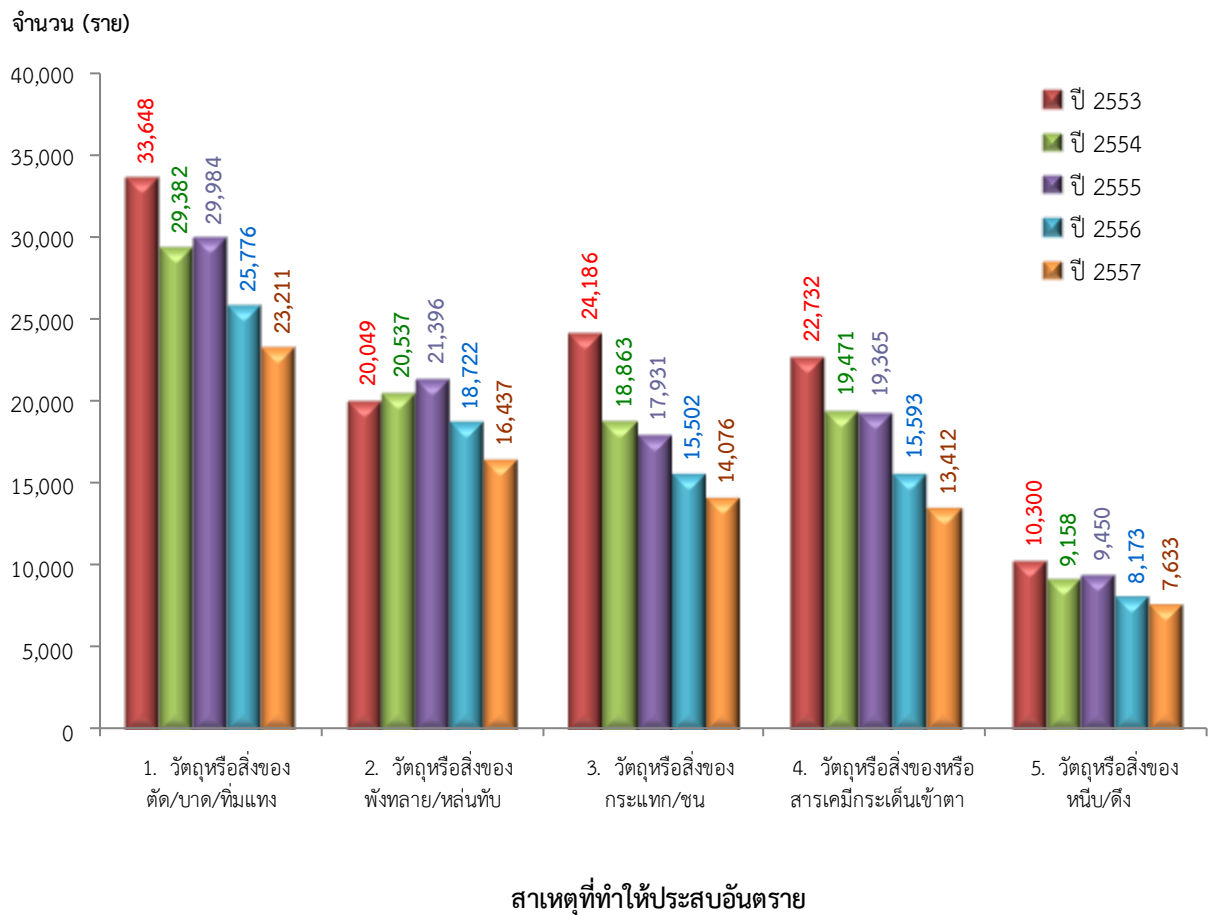
แผนภูมิที่ 10 จังหวัดที่มีจำนวนการประสบอันตรายหรือเจ็บป่วยเนื่องจากการทำงาน สูงสุด 5 อันดับแรก ปี 2553 – 2557



### 3.2 สาเหตุที่ประสบอันตราย

พบว่า สาเหตุที่ทำให้ลูกจ้างประสบอันตรายหรือเจ็บป่วยเนื่องจากการทำงานสูงสุด 5 อันดับแรกของปี 2553 - 2557 คือ วัตถุหรือสิ่งของตัด/บาด/ทิ่มแทง ยังคงเป็นสาเหตุหลักของการประสบอันตรายหรือโดยเฉลี่ย 5 ปี มีลูกจ้างประสบอันตรายร้อยละ 22.92 ต่อปี ของจำนวนการประสบอันตรายทั้งหมด รองลงมา คือ วัตถุหรือสิ่งของพังทลาย/หล่นทับ ร้อยละ 15.78 และวัตถุหรือสิ่งของกระแทก/ชน ร้อยละ 14.51 ตามลำดับ

แผนภูมิที่ 11 สาเหตุที่ทำให้ลูกจ้างประสบอันตรายหรือเจ็บป่วยเนื่องจากการทำงาน  
สูงสุด 5 อันดับแรก ปี 2553 - 2557

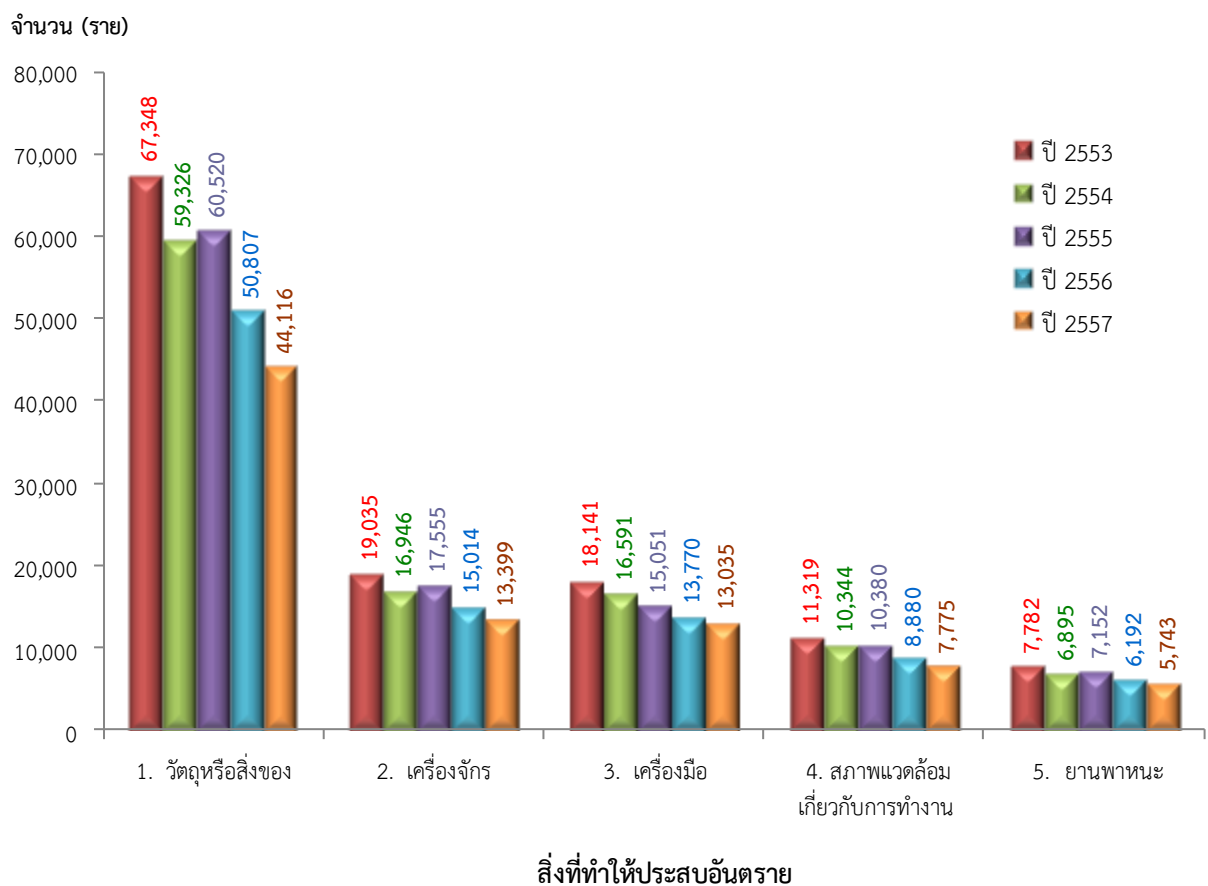




### 3.3 สิ่งที่ทำให้ประสบอันตราย

พบว่า สิ่งที่ทำให้ลูกจ้างประสบอันตรายหรือเจ็บป่วยเนื่องจากการทำงานสูงสุด 5 อันดับแรกของปี 2553 - 2557 คือ ยังคงเป็นวัตถุหรือสิ่งของ หรือโดยเฉลี่ย 5 ปี มีลูกจ้างประสบอันตราย ร้อยละ 45.41 ต่อปี ของจำนวนการประสบอันตรายทั้งหมด รองลงมา คือ เครื่องจักร ร้อยละ 13.23 และเครื่องมือ ร้อยละ 12.38 ตามลำดับ

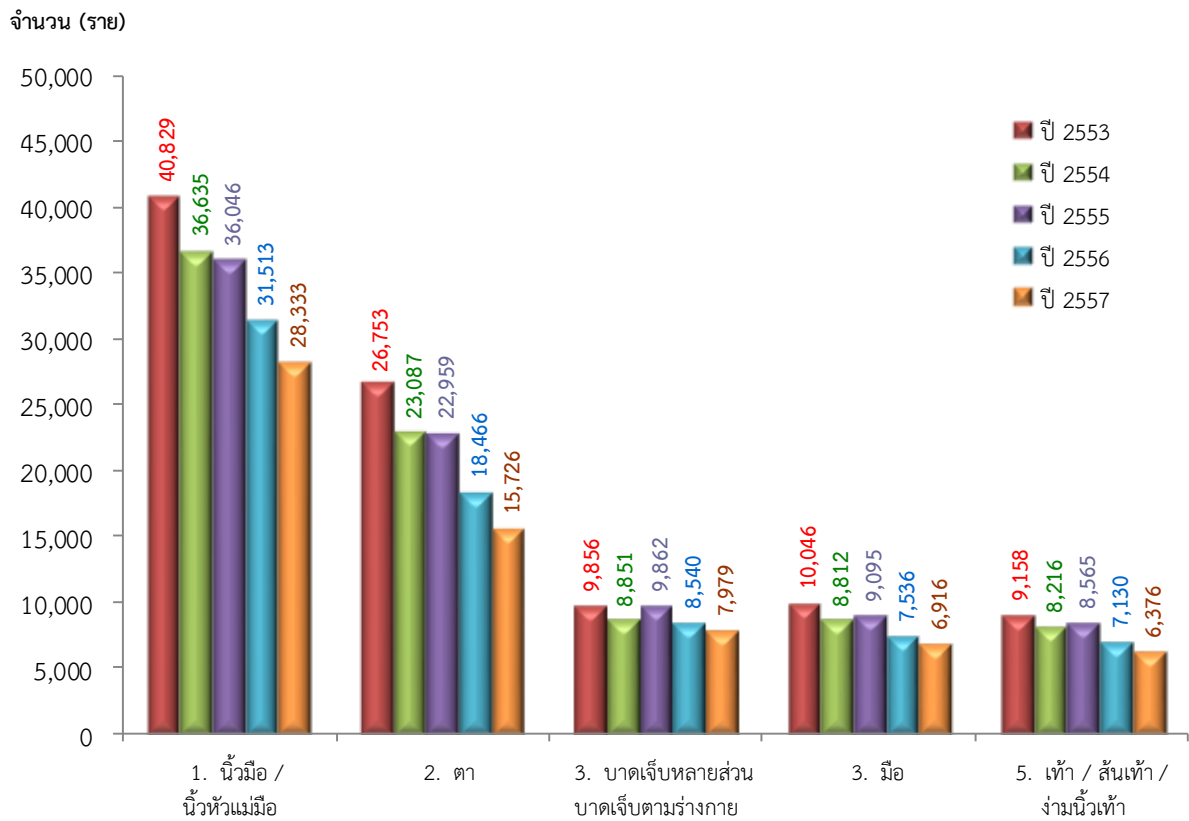
แผนภูมิที่ 12 สิ่งที่ทำให้ลูกจ้างประสบอันตรายหรือเจ็บป่วยเนื่องจากการทำงาน  
สูงสุด 5 อันดับแรก ปี 2553 - 2557



### 3.4 อวัยวะที่ได้รับอันตราย

พบว่า อวัยวะที่ถูกจ้างได้รับประสบอันตรายหรือเจ็บป่วยเนื่องจากการทำงานสูงสุด 5 อันดับแรกของปี 2553 - 2557 คือ ยังคงเป็นนิ้วมือ/นิ้วหัวแม่มือ หรือโดยเฉลี่ย 5 ปี มีลูกจ้างประสบอันตรายร้อยละ 27.98 ต่อปี ของจำนวนการประสบอันตรายทั้งหมด รองลงมา คือ ตา ร้อยละ 17.14 และบาดเจ็บหลายส่วนบาดเจ็บตามร่างกาย ร้อยละ 7.33 ตามลำดับ

แผนภูมิที่ 13 อวัยวะที่ถูกจ้างได้รับอันตรายหรือเจ็บป่วยเนื่องจากการทำงานสูงสุด 5 อันดับแรก ปี 2553 - 2557

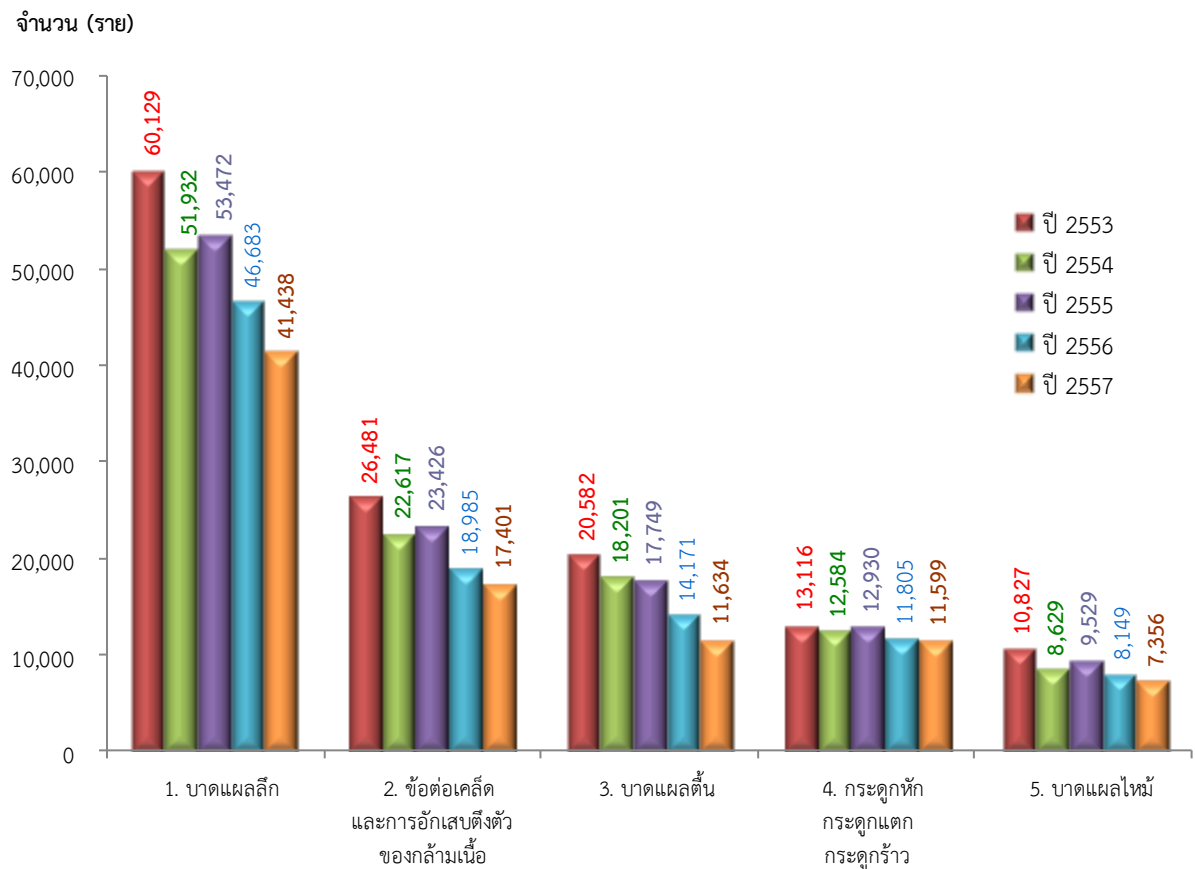


อวัยวะที่ทำให้ประสบอันตราย

### 3.5 ผลของการประสบอันตราย

พบว่า ผลของการประสบอันตรายที่เกิดขึ้นกับลูกจ้างสูงสุด 5 อันดับแรกของปี 2553 - 2557 คือ ยังคงเป็นบาดแผลลึก หรือโดยเฉลี่ย 5 ปี คิดเป็นร้อยละ 40.94 ต่อปี ของจำนวนการประสบอันตรายทั้งหมด รองลงมา คือ ข้อต่อเคล็ดและการอักเสบตั้งตัวของกล้ามเนื้อ ร้อยละ 17.52 และบาดแผลตื้น ร้อยละ 13.16 ตามลำดับ

แผนภูมิที่ 14 ผลการประสบอันตราย สูงสุด 5 อันดับแรก ปี 2553 - 2557

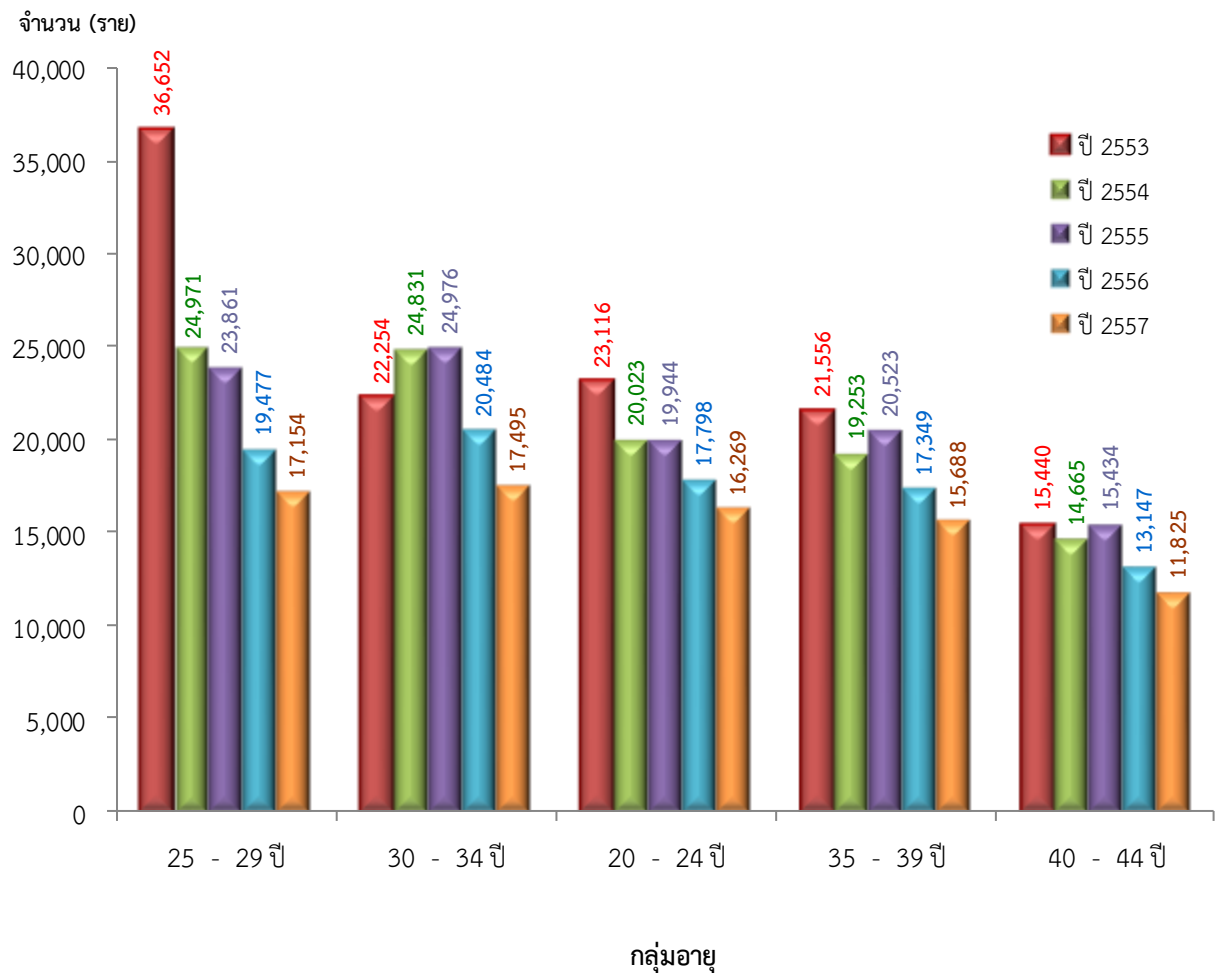


ผลของการประสบอันตราย

### 3.6 กลุ่มอายุ

พบว่า กลุ่มอายุของลูกจ้างที่มีจำนวนการประสบอันตรายสูงสุด 5 อันดับแรกของปี 2553 - 2557 คือ กลุ่มอายุ 25 - 29 ปี ยังคงเป็นกลุ่มอายุที่มีจำนวนการประสบอันตรายสูงสุด หรือโดยเฉลี่ย 5 ปี คิดเป็นร้อยละ 19.38 ต่อปี ของจำนวนการประสบอันตรายทั้งหมด รองลงมา คือ กลุ่มอายุ 30 - 34 ปี ร้อยละ 17.81 และกลุ่มอายุ 20 - 24 ปี ร้อยละ 15.70 ตามลำดับ

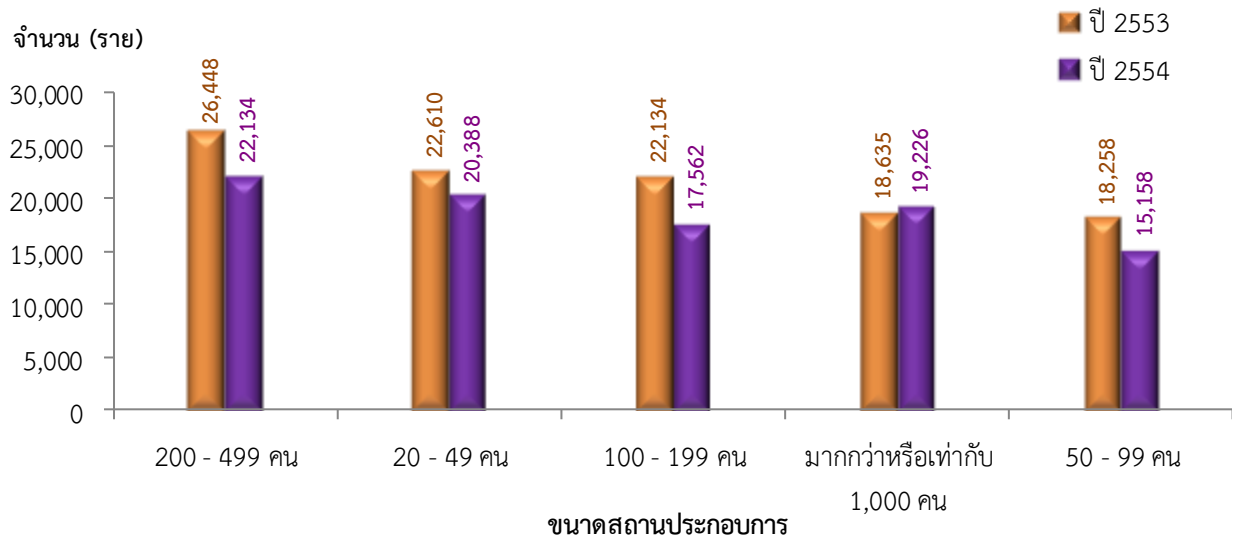
แผนภูมิที่ 15 กลุ่มอายุที่ลูกจ้างได้รับอันตรายหรือเจ็บป่วยเนื่องจากการทำงาน  
สูงสุด 5 อันดับแรก ปี 2553 - 2557



### 3.7 ขนาดสถานประกอบการ

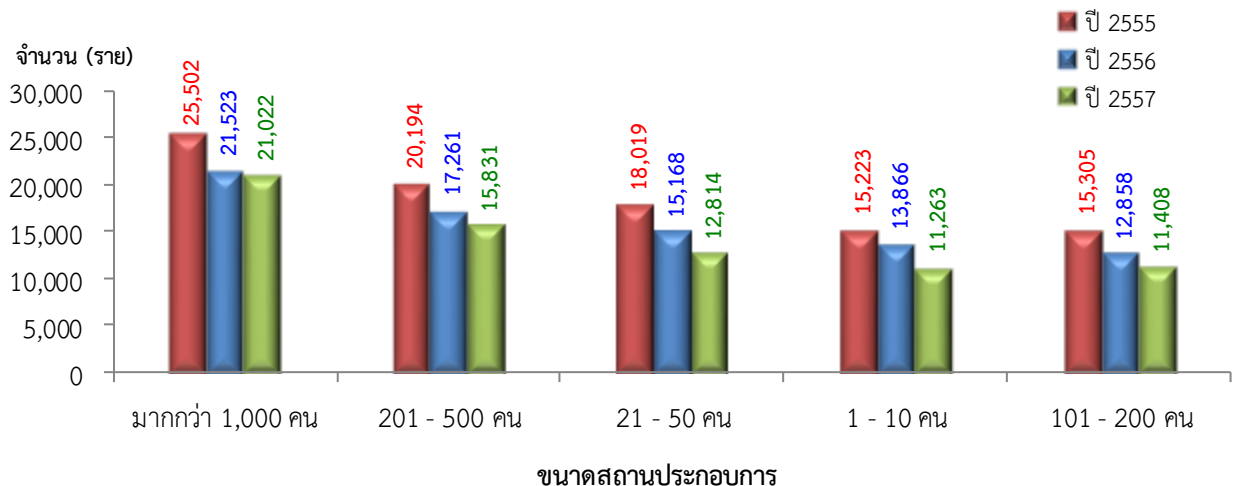
ปี 2553 – 2554 ขนาดสถานประกอบการที่มีลูกจ้าง 200 - 499 คน ยังคงเป็นขนาดสถานประกอบการที่มีจำนวนการประสบอันตรายสูงสุด หรือโดยเฉลี่ย 2 ปี คิดเป็นร้อยละ 17.56 ต่อปี ของจำนวนการประสบอันตรายทั้งหมด รองลงมา คือ ขนาดสถานประกอบการ 20 - 49 คน ร้อยละ 15.58 และขนาดสถานประกอบการ 100 - 199 คน ร้อยละ 13.78 ตามลำดับ

แผนภูมิที่ 16 ขนาดสถานประกอบการที่ลูกจ้างได้รับอันตรายหรือเจ็บป่วยเนื่องจากการทำงาน สูงสุด 5 อันดับแรก ปี 2553 – 2554



ปี 2555 – 2557 ขนาดสถานประกอบการที่มีลูกจ้างมากกว่า 1,000 คน ยังคงเป็นขนาดสถานประกอบการที่มีจำนวนการประสบอันตรายสูงสุด หรือโดยเฉลี่ย 2 ปี คิดเป็นร้อยละ 19.30 ต่อปี ของจำนวนการประสบอันตรายทั้งหมด รองลงมา คือ ขนาดสถานประกอบการ 201 - 500 คน ร้อยละ 15.38 และขนาดสถานประกอบการ 21 - 50 คน ร้อยละ 13.62 ตามลำดับ

แผนภูมิที่ 17 ขนาดสถานประกอบการที่ลูกจ้างได้รับอันตรายหรือเจ็บป่วยเนื่องจากการทำงาน สูงสุด 5 อันดับแรก ปี 2555 - 2557

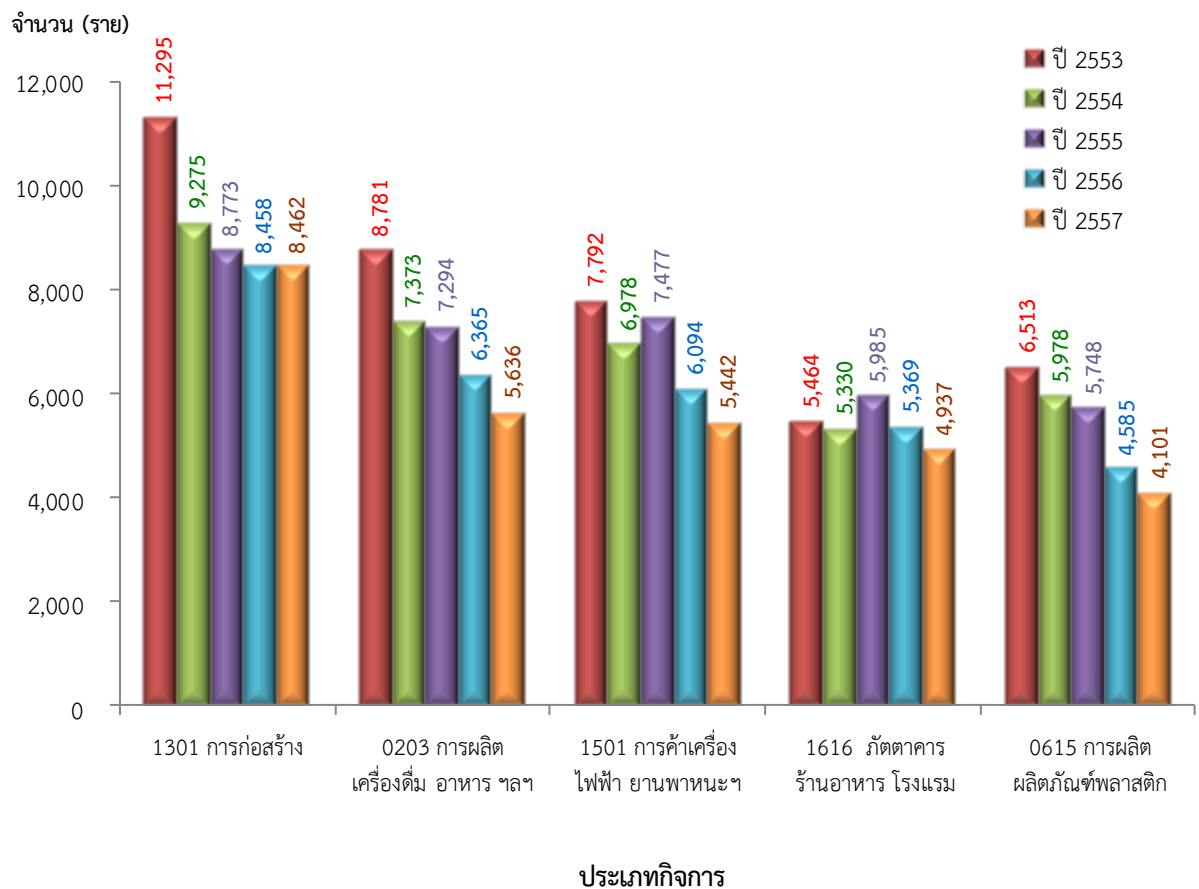


หมายเหตุ : ปี 2555 ปรับปรุงการจัดจำแนกข้อมูลขนาดสถานประกอบการตามมาตรฐานกระทรวงแรงงาน

### 3.8 ประเภทกิจการ

พบว่า ประเภทกิจการที่มีจำนวนลูกจ้างประสบอันตรายสูงสุด 5 อันดับแรกของปี 2553 - 2557 คือ ประเภทกิจการก่อสร้าง ยังคงเป็นประเภทกิจการที่มีจำนวนการประสบอันตรายสูงสุด หรือโดยเฉลี่ย 5 ปี คิดเป็นร้อยละ 7.50 ต่อปี ของจำนวนการประสบอันตรายทั้งหมด รองลงมา คือ ประเภทกิจการการผลิต เครื่องดื่ม อาหาร ฯลฯ ร้อยละ 5.70 และประเภทกิจการการค้าเครื่องไฟฟ้า ยานพาหนะฯ ร้อยละ 5.45 ตามลำดับ

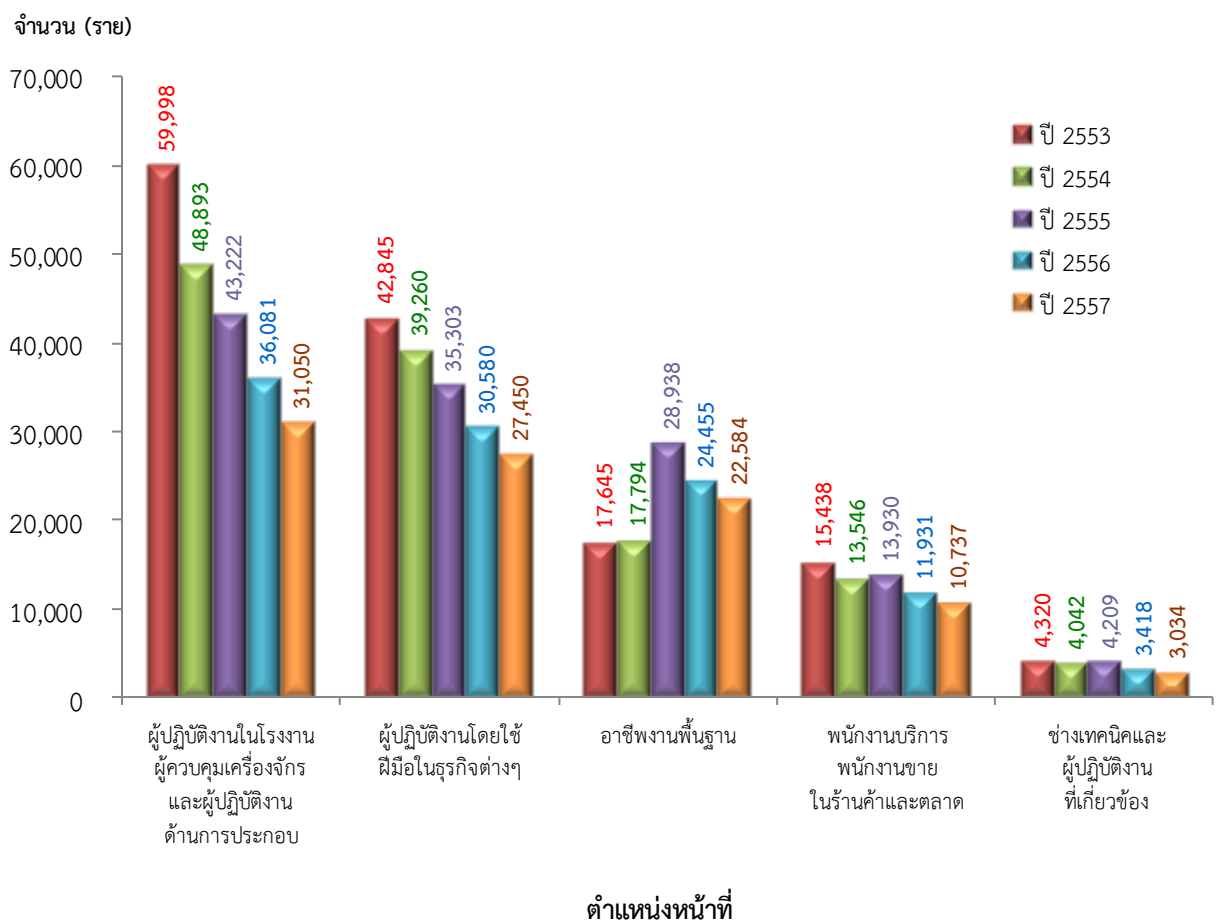
แผนภูมิที่ 18 ประเภทกิจการที่ลูกจ้างได้รับอันตรายหรือเจ็บป่วยเนื่องจากการทำงาน สูงสุด 5 อันดับแรก ปี 2553 - 2557



### 3.9 ตำแหน่งหน้าที่

พบว่า ตำแหน่งหน้าที่ที่มีจำนวนลูกจ้างประสบอันตรายสูงสุด 5 อันดับแรกของปี 2553 - 2557 คือ ตำแหน่งผู้ปฏิบัติงานในโรงงาน ผู้ควบคุมเครื่องจักร และผู้ปฏิบัติงานด้านการประกอบ ยังคงเป็นตำแหน่งที่มีจำนวนการประสบอันตรายสูงสุด หรือโดยเฉลี่ย 5 ปี คิดเป็นร้อยละ 34.94 ต่อปี ของจำนวนการประสบอันตรายทั้งหมด รองลงมา คือ ตำแหน่งผู้ปฏิบัติงานโดยใช้ฝีมือในธุรกิจต่าง ๆ ร้อยละ 28.21 และตำแหน่งอาชีพงานพื้นฐาน ร้อยละ 18.42 ตามลำดับ

แผนภูมิที่ 19 ตำแหน่งหน้าที่ที่ลูกจ้างได้รับอันตรายหรือเจ็บป่วยเนื่องจากการทำงาน สูงสุด 5 อันดับแรก ปี 2553 - 2557



**ตารางที่ 2 สรุปจำนวนการประสบอันตรายหรือเจ็บป่วยเนื่องจากการทำงานสูงสุด  
จำแนกตามประเด็นที่สำคัญ ปี 2553 - 2557**

จำนวนการประสบอันตรายสูงสุด		ปี 2553	ปี 2554	ปี 2555	ปี 2556	ปี 2557	เฉลี่ย 5 ปี (ร้อยละ)
1. จังหวัดที่มีจำนวน การประสบอันตราย	กรุงเทพมหานคร	39,229 (26.78%)	37,177 (28.68%)	38,632 (29.31%)	32,582 (29.12%)	28,601 (28.53%)	28.48
2. สาเหตุที่ประสบอันตราย	วัตถุหรือสิ่งของตัด/ บาด/ทิ่มแทง	33,648 (22.97%)	29,384 (22.67%)	29,984 (22.75%)	25,776 (23.04%)	23,211 (23.16%)	22.92
3. สิ่งที่ทำให้ประสบอันตราย	วัตถุหรือสิ่งของ	67,348 (45.97%)	59,342 (45.78%)	60,520 (45.91%)	50,807 (45.41%)	44,116 (44.01%)	45.41
4. อวัยวะที่ลูกจ้าง ได้รับอันตราย	นิ้วมือ/นิ้วหัวแม่มือ	40,829 (27.87%)	36,636 (28.26%)	36,046 (27.34%)	31,513 (28.16%)	28,333 (28.27%)	27.98
5. ผลของการประสบอันตราย	บาดเจ็บเล็กน้อย	60,129 (41.04%)	51,932 (40.06%)	53,472 (40.56%)	46,683 (41.72%)	41,438 (41.34%)	40.94
6. กลุ่มอายุของลูกจ้างที่มี จำนวนการประสบอันตราย	กลุ่มอายุ 25 - 29 ปี	36,652 (25.02%)	24,971 (19.26%)	23,861 (18.10%)	19,477 (17.41%)	17,154 (17.11%)	19.38
7. ขนาดสถานประกอบการ ที่มีจำนวนการประสบ อันตราย	ปี 2553 - 2554 ขนาด 200 - 499 คน	26,448 (18.05%)	22,134 (17.07%)	-	-	-	(เฉลี่ย 2 ปี) 17.56
	ปี 2555 - 2557 ขนาดมากกว่า 1,000 คน	-	-	25,502 (19.35%)	21,523 (19.24%)	21,022 (20.97%)	(เฉลี่ย 3 ปี) 19.85
8. ประเภทกิจการที่มีจำนวน การประสบอันตราย	รหัสประเภทกิจการ 1301 การก่อสร้าง	11,295 (7.71%)	9,275 (7.15%)	8,773 (6.65%)	8,458 (7.56%)	8,462 (8.44%)	7.50
9. ตำแหน่งหน้าที่ที่มีจำนวน การประสบอันตราย	ผู้ปฏิบัติงานในโรงงาน ผู้ควบคุมเครื่องจักร และผู้ปฏิบัติงาน ด้านการประกอบ	52,998 (40.95%)	48,893 (37.72%)	43,222 (32.79%)	36,081 (32.25%)	31,050 (30.98%)	34.94

สำนักงานกองทุนเงินทดแทน

สำนักงานประกันสังคม

ข้อมูลประมวลผล ณ มีนาคม 2558



จัดทำโดย...

1. นางสาวสมณฑา พลคง

ผู้อำนวยการกลุ่มงานกำหนดอัตราเงินสมทบกองทุนเงินทดแทน

2. นางสาวสุกณา พรหมสง่า

เจ้าพนักงานประกันสังคม

กลุ่มงานกำหนดอัตราเงินสมทบกองทุนเงินทดแทน

โทร 0 - 2956 - 2741 - 3

พิมพ์ : พฤษภาคม 2558